

2021



VESILAHDEN ARVOKKAAT

LUONTOKOHTEET



SISÄLTÖ

4

1 VESILAHDEN LUONTO

12

2 LAJISTON UHANALAISUUS

23

3 ARVOKKAAT LUONTOKOhteet

71

5 OHJEITA LUONNOSSA
LIKKUJILLE

73

6 LÄHTEET JA LISÄTIETOJA

Tervetuloa tutustumaan Vesilahden arvokkaiisiin luontokohteisiin!

Vesilahden arvokkaat luontokohteet koottiin ensimmäiseen kerran yhteen vuonna 1995. Mittavien maastoinventointien pohjalta ilmestyi päivitetty versio vuonna 2011. Näitä julkaisuja hyödynnettiin maasto- ja aineistotarkastelujen ohella tässä toisessa päivityksessä.

Nyt päivitettyssä versiossa kohteiden nykytilaa on päivitetty osittain maastokäyntien ja osittain muiden käsillä olevien aineistojen pohjalta. Lajien uhanalaisuusluokitukset ja alueellisesti uhanalaisten lajien tiedot on päivitetty. Mukaan on otettu Pirkanmaan vastuulajit sekä perinnebiotooppien osalta huomionarvoiset kasvilajit. Lisäksi on huomioitu vieraslajien esiintyminen ja muinaismuistot. Kohteisiin on lisätty kuvaus alueen virkistyskäytön mahdollisuuksista vastaamaan kasvaneeseen luontoretkeilyn tarpeeseen.

Kohteiden nimiä on lyhennetty ja yhtenäistetty. Lampijärvi-Poukanvuori-Saastonperän nimi on lyhennetty Lampijärven ympäristöksi, Huhkamonkolu-Patakallio-Toivolantalampi-Kipparin nimi Huhkamonkolun ympäristöksi ja Lehmiojankallio ja aluslehdon nimi Lehmiojankallioksi. Mällittyjärven alue on muutettu Mällittyjärven ympäristöksi ja Muhonvuorten alue Muhonvuoriksi. Perinnebiotooppien nimet on muutettu vastaamaan Pirkanmaan ELY-keskuksen perinnebiotooppien inventoinnissa käyttämiä nimiä. Tämän vuoksi Riihimäen kedot on liitetty Hopun hakaan ja rantalaitumeen ja Niinimäen keldon nimi on muutettu Niinimäen kedoksi ja haaksi. Laukonhaka on siirretty lehdoista perinnebiotooppeihin. Vähäjärven purolehto on yhdistetty Vähäjärven kohteeseen. Kokonaan uusia kohteita ovat Huippuvuorten metsä, Mankinen, Mäkisen metsä, Pinalhon luonnonsuojelualue, Ryypön metsä ja Valaman käärmeukuusi.

Tavoitteena on luoda kunnan viranomaisia palveleva tietokokonaisuus ja samalla antaa tietoa luontokohteista ja virkistysmahdollisuuksista kuntalaisille ja matkailijoille.



VESILAHDEN

LUONTO

Maisema

Vesilahden maisema rakentuu kolmesta erilaisesta maisema-alueesta.

Pyhäjärven seudulle leimallista on rantaviivan polveilevuus ja monimuotoiset rantatyytit, jotka vaihtelevat karuista rantakallioista reheviin ruovikkolahtiin.

Sisämaahan siirryttäessä maisemaa hallitsevat savimaiden laajat viljelyspellot ja laitumet. Kaksi edellä mainittua maisema- aluetta sisältyy Vesilahden kulttuurimaisema-alueeseen.

Kolmannen maisema-alueen muodostavat etelä- ja länsiosien korkeat ja karut moreeniseudut. Maisemaa koostuu laajoista havumetsäalueista sekä pienistä metsäjärvistä ja lammista. Siellä täällä metsän keskellä on myös pieneköjä viljelysalueita.

Kulttuurimaisema-alueet

Vesilahti viljavine savialueineen on Pirkanmaan perinteistä viljelyseutua. Valtioneuvoston päätöksellä vuonna 1995 Vesilahden kulttuurimaisemat määritettiin valtakunnallisesti arvokkaaksi kulttuurimaisema-alueeksi. Kuten nimestä voi päätellä, kulttuurimaisema-aluetta hallitsee vesi. Alue edustaa Keski-Hämeen varhaishistoriallisesti arvokasta viljely- ja järvimaisema-aluetta.

Vesilahden maisemassa näkyy vuosisatoja jatkunut maanviljely. Merkittävä osa maisema-alueen arvoa onkin avoimet näkymät vesistöön ja viljelyksiin. Alueen saaret ja niemet jakavat Pyhäjärven eteläosan pienempiin vesialueisiin. Pyhäjärveen kuuluvat Vesilahden alueella laajat selät: Säijänselkä, Vakkalanselkä, Toutonen, Sakavesi, Laukonselkä ja Alholahti. Monia selkiä erottaa toisistaan Laukonniemen ja Hinsalanniemen kaltaiset pitkät niemet. Kaakkoiskulmassa etelään pistää Hulausreitti.

- Maakunnallisesti arvokkaita kulttuurimaisemia ovat
- Palhon-Vakkalan kulttuurimaisema
 - Hinsalan kulttuurimaisema
 - Laukon kulttuurimaisema
 - Sakoisten kulttuurimaisema
 - Kaakilanniemen kulttuurimaisema
 - Narvan kulttuurimaisema
 - Koskenkylän-Saarikunnan-Mantereen kulttuurimaisema
 - Kuralan kulttuurimaisema

Vesilahden merkittävimmät perinnemaisemat sijoittuvat Klaus Kurjen tien matkailureitin varrelle. Vesien saartama Laukon kartano on puistoineen, viljelyksineen ja hakamaineen maisemallisesti erittäin edustava. Miljöötä ei riko sen paremmin uusi tiestö kuin asutukseen ja se kuuluu merkittäviin suomalaisiin kulttuurimaisemakohteisiin.

Pinnanmuodot ja kallioperä

Vesilahti on pinnanmuodoiltaan vaihteleva ja paikoin jyrkkä. Korkein kohta on etelärajalla sijaitseva Hyttysniitynvuori, joka kohoaa 162 metrin korkeuteen.

Vesilahden kallioperä kuuluu alueeseen, joka sisältää liuskeisia kivilajeja. Alkujaan se on koostunut kerroksellisista sedimentti- ja magmakivilajeista. Sedimenttikivilajit ovat muodostuneet maanpinnalle kerrostuneista maa-aineksista ja magmakivet ovat kiteytyneet sulasta kiviaineksesta.

Vesilahden kallioperä on kivilajeiltaan melko vaihteleva. Metamorfisista kivilajeista yleisimpiä ovat amfiboliitti ja kiilleliuske. Amfiboliittia esiintyy etenkin eteläosissa alueella, joka ulottuu Kivijärven itäpuolelta Heinälahdelle. Kiilleliusketta tavataan laajoilla alueilla etenkin kunnan pohjois- ja itäosissa.

Tavallisimpia syväkivilajeja ovat granodioriitti ja graniitti. Granodioriittia tavataan laajalla alueella keski- ja pohjoisosassa. Tämän lomassa on graniittiesiintymiä, joita on myös kiilleliuskealueella. Pienillä alueilla esiintyy muita magmakivilajeja, kuten kvartsidioriittia, dioriittia, gabroa, peridotiittia ja uraliittiporfyyriittia. Diabaasia tavataan Hirvijärven pohjoispäässä olevassa diabaasijuonessa.

Merkittävät kallioalueet

Kallioalueet on luokiteltu seitsemään arvoluokkaan valtakunnallisen inventoinnin perusteella:

1. ainutlaatuinen kallioalue
2. erittäin arvokas
3. hyvin arvokas
4. arvokas
5. kohtalaisen arvokas
6. jonkin verran arvokas
7. maisema- ja luonnonarvoiltaan vähäinen

Valtakunnallisesti inventoituja arvokkaita kallioalueita on Vesilahdella yhdeksän. Näistä kolme ensimmäistä on maakuntakaavassa suojeltuja ja muut paikallisesti arvokkaita kallioalueita. Nimen perässä on suluissa kallioalueen arvoluokka.

- Pirunvuori (2)
- Nikkilänvuori (4)
- Lokkerinvuoret-Laskunvuori (4)
- Haukkavuori (5)
- Luukaalanvuori (5)
- Pussimäenvuori (5)
- Rimminvuori (5)
- Ronkionvuori (5)
- Rantalanvuori-Komunvuori (5)

Maaperä

Yleisin maalaji Vesilahdella on moreeni, joka on erilaisia kiviaineksen raekokoja sisältävää sekalajitteista kivimurskaa. Kulkeutumistavan mukaan moreeni jaetaan pohja- ja pintamoreeniksi.

Pohjamoreeni on kulkeutunut ja kerrostunut jäätikön alla. Se peittää melko yhtenäisenä kerroksena kallioperää ja tasoittaa sen epätasaisuuksia. Pohjamoreenia esiintyy Vesilahdella lähes kaikkialla.

Pintamoreeni on syntynyt kiviaineksen kertyessä vaihtelevan paksuisiksi kerroksiksi jäätikön reunavyöhykkeeseen. Jään sulaessa aines on pudonnut jään pinnan painanteisiin, sulamisvesien täyttämiin lampiin ja railoihin sekä jäätikön eteen. Pintamoreenin muodostamia paksumpia kerroksia kutsutaan kumpumoreeneiksi tai moreeniselänteiksi. Vesilahdella tällaisia esiintyy Onkemäellä, Kivijärven länsipuolella ja Löytynkulman tienoilla.

Lajittuneista kivennäismaalajeista Vesilahdella esiintyy vain savea. Savikerrokset ovat paksuimmat siellä missä maa on ollut pisimpään veden peitossa. Pyhäjärven ranta-alueet ovat tyypillisesti savimaita. Kun eloperäisen aineksen osuus savessa ylittää 6 %, kutsutaan sitä liejuksi, joka luetaan eloperäisiin maalajeihin. Vesilahdessa liejua esiintyy vähäisissä määrin Pyhäjärven rannoilla. Sekä savi että lieju ovat viljelyn kannalta hyviä maalajeja.

Vesilahden lähes kaikki suot ovat rahkaturpeisia keidassoita. Rahkaturvetta esiintyy etenkin eteläosien suoalueilla.

Vesistöt ja kosteikot

Vesilahdella on korkeuseroista johtuen useita vesistö- ja kosteikkoketjuja, jotka lähimetsineen ja ympäröivine kallioineen muodostavat tärkeitä ekologisia käytäviä ja erilaisten biotooppien yhdistelmiä.

Ahvenjärvenvuori, Pahalamminvuori ja Vähä-Mälitynvuori muodostava korkean sijaintinsa vuoksi tärkeän vedenjakaja-alueen. Sieltä laskee Mälityn vesistöketju: Vähä-Mälityn, Mälittyjärven ja Mälittyjärvenkorven kautta Koivistonahon pelto-ojiin ja edelleen Huhkamonkolua alas Toivolammen kautta Pyhäjärven Kippariin.

Pahalamminvuorelta saa alkunsa myös toiseen suuntaan laskeva vesistöketju. Pahalammilta alkava louhikkoinen puro laskee Ahvenjärven, Linnamaan pelto-ojien ja Naarvanjoen kautta aina Pyhäjärveen saakka.

Sastamalan Kivijärveltä Lampijärvelle Kivijärvenojana alkava ja sieltä Saastonperän kautta Saastojärvelle jatkuvat oja ja purot kosteikkoineen muodostavat lähimetsineen tärkeän ekologisen käytävän.

Pikku-Hyyhöseltä, sen lähikallioilta ja reunasoilta alkava Iso-Hyyhösen kautta jatkuva kosteikkoketju laskee Hyyhösenojaa pitkin Suonojärveen.



Kasvillisuus

Vesilahti voidaan jakaa kasvillisuutensa puolesta kahteen osaan. Rehevillä savimailla pohjois- ja länsiosissa esiintyy rehevää ja monin paikoin jopa lehtomaista kasvillisuutta. Vallitsevia metsätyyppejä ovat tuoreet mustikkatypin (MT) ja lehtomaiset kankaat (OMT). Paikoin on myös lehtoa (OMaT) ja lehtokorpea (FT). Ylävimmillä mailla etenkin etelä- ja itäosissa esiintyy puolukkatypin kuivahkoja kankaita (VT) sekä kallioiden yhteydessä karuja kanerva- (CT) ja jäkälätypin (CIT) kankaita.

Valtaosa Vesilahden soista sijoittuu kunnan etelä- ja itäosiin. Suotyypeistä vallitsevia ovat erilaiset korvet ja rämeet, etenkin isovarpurämeet.

Vesilahti kuuluu Etelä-Hämeen lehtokeskukseen, jonka tyypillisiä lajeja ovat mm. näsiä, lehtokuusama, koiranheisi, mustaherukka, sini- ja valkovuokko sekä rohtoimikkä. Etelä-Suomen vuokkovyöhykkeeseen kuuluvia kasveja keltavuokkoa ja kevätesikkoa tavataan muutamilla paikoilla. Esiintymisensä äärirajoilla ovat esimerkiksi itäiset kaiheorvokki ja hajuheinä.

Vesilahti on erittäin vanhaa kulttuuriseutua, jossa on ollut pysyvää asutusta ainakin rautakaudelta lähtien. Tämä lisää kasvilajiston monimuotoisuutta. Vesilahdessa esiintyy useita vanhoja kulttuurin seuralaislajeja kuten rohtoraunioyrtti sekä tumma- ja ukontulikukka. Pyhäjärven rannoilla kasvaa runsaasti kynäjalavia.

Vaikka karjan vähenemisen myötä niiden aiemmin laiduntamat niityt ovat monessa paikkaa umpeutumassa hyviäkin esimerkkejä vielä löytyy. Hoidetuilla perinnebiotoopiella tapaa paikoin ahosilmäruohoa sekä uhanalaisia noidanlukkoja ja ketokatkeroa.



Nisäkkäät

Lepakoista on tavattu viikisiippa, vesisiippa, pohjanlepakko ja korvayökkö.



Liito-oravaa on havaittu monilla metsäalueilla. Liito-orava on ns. sateenvarjolaji, jonka asuttamilta alueilta löytyy usein muutakin arvokasta.



Saukko tavattu säännöllisesti Koskenjoella.



Orava on yleinen näky Vesilahdella.



Piennisäkkäistä on tavattu vaivais-, idän- ja metsäpäästäinen, maa-, vesi-, pelto- ja metsämyyrä, metsäsopuli, piisami, vaivas-, koti- ja peltohiiri. Harvemmin tavattuja ovat metsä- ja koivuhiiri. Piennisäkkäiden kannat heijastelevat petokantojen kokoa.

Kettu ja supikoira ovat yleisiä.



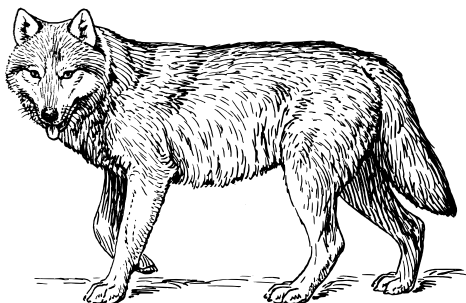
Metsäjänis on väistynyt hieman rusakon tieltä, mutta kannat ovat edelleen metsäalueilla melko vakaat.



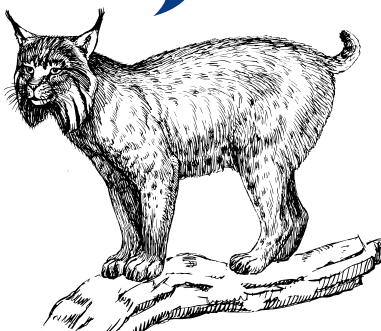
Sillä tavataan yleisesti pihapiireissä.



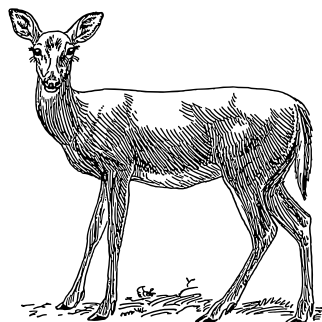
Joitakin susia ja karhuja on tavattu. Todennäköisesti kyse on ollut vaeltavista yksilöistä.



Ilves on runsastunut voimistuneen kauriskannan vuoksi.



Valkohäntäkauris on tavallinen näky jopa pihapiireissä. Hirvikanta on vakaa. Myös metsäkaurista tavataan säännöllisesti.





Linnut

Alueella pesii säännöllisesti nauru-, kala- ja harmaalokki, karuimilla rannoilla myös selkälokki. Harvinaisena tavataan pikkulokkia ja kalatiiraa. Alhonselkä on hyvä kalatiiron ja sorsalintujen muutonaikainen ruokailualue.

Kurki on pesinyt mm. Vähjärvellä ja Onkemaenjärvellä.

Metsissä pesii yleisenä sepelkyyhky ja harvalukuisena uuttukyyhky. Kaksi on yleistynyt etenkin soistuneilla alueilla. Kehraajä saattaa pesiä Ahvenjärvenvuoren yläkõalueluella.

Laulujoutsenia tavataan yleisesti.

Vakkalanselällä voi tavata merikotkia. Kalasääskiä on pesinyt kolme paria, lisäksi jokunen hiiri- ja kanahaukka. Petolinnuista yleisiä ovat myös varpus- ja tuulihaukka. Rannoilla pesii nuolihaukka. Jalohaukoista on tavattu lisäksi muutto- ja punajalkahaukka. Pyhäjärven rehevät ruovikkolahdet ruskosuohaukalle tärkeitä pesimäpaikkoja. Sinisuohaukka on yleinen näky pelloilla muuttoaikoina.

Hyvillä lintujärvillä pesii tai lepäilee muuttojen aikana kaikki tavallisemmat sorsalinnut ja uikku. Useilla järvillä pesii härkälintu, pienemmillä lammilla mustakurku-uikku.

Varsilinnuista pesimäaikaista havaintoja on närhestä, harakasta, naakasta, variksesta ja korpista.

Kaulushaikara elää monella ruovikkolahdella ja myös harmaahaikara on runsastunut. Kattohaikara on havaittu kerran 2000-luvulla.

Pikkulinnuista on havaittu pesintäaikaan kiuru, haara- ja räystäspääsky, niitty- ja metsäkirvinen, västäräkki, keltävästäräkki, rautiainen, puna- ja kultarinta, satakieli, leppälintu, kivi- ja pensastasku, laulu-, punakylki-, kulo-, räkätti- ja mustarastas, lehto-, mustapää-, pensas- ja hernekerttu, ryti-, ruoko-, luhta-, viita- ja rastaskerttunen, pensas- ja viitasirkkalintu, pajulintu, sirittäjä, tiltalti, idänuunilintu, hippiäinen, peukaloinen, harmaa-, pikku- ja kirjosiippo, tali-, kuusi- sini-, töyhtö-, hömö- ja pyrstötiainen, puukiipijä, pikkulepinkäinen, kottarainen, varpunen, pikkuvarpunen, peippo, hemppo, tikli, viherpeippo, puna- ja vihervarpunen, punatulkku, pikku- ja isokäpylintu, kelta- ja pajusirkku. Mahdollisesti pesii myös kangaskiuru. Pohjan- ja peltosirkku ovat harvinaistuneet 2000-luvulla.

Tikoista esiintyy säännöllisesti palokärki, harmaapää-, käpy-, pohjan- ja pikkutikka sekä harvinaistunut käenpiika. Valkoselkätikkoja havaitaan muutaman vuoden välein.

Tulvapelloilla tavataan tundra-, metsä-, lyhytnokka-, meri-, kanadan- ja valkoposkiahania. Kanadanhanhi pesii Vesilahdella.

Kahlaajista pesii ainakin meriharakka, pikkutylili, töyhtöhyppä, metsäviklo, rantasipi, isokuovi, lehtokurppa ja taivaanvuohi.

Muuttoaikoina rantalietteillä, tulvapelloilla ja luodoilla viihtyy tylli, tundra- ja keräkurmitsa, kapustarinta, karikukko, iso-, suo-, kuovi-, lapin- ja pikkusirri, liro, musta-, punajalka-, valko- ja lampiviklo, puna-mustapyrstökuiro, pikkukuovi, heinä- ja jänkäkurppa, vesipääsky, jänkäsirriäinen ja suokukko.

Metsäkanoista on havaittu harvinaistuneet metsot, teeri ja pyy. Peltokanoista fasaani on yleistynyt ja peltopyy hävinnyt.

Pöllökannat ovat vakaat. Vesilahti on Pirkanmaan parhaista viirupöllöpaikoista. Vuosittain pesii myös huuhekaja, lehto-, sarvi- ja varpuspöllö. Helmipöllöt ovat vähentyneet. Harvinainen lapinpöllö pesi 2000-luvun alussa Saastonkulmalla.

Karuimilla vesillä pesii kuikka ja rauhallisilla suolammilla ja pienemmillä järvillä kaakkuri. Nokikanan ja harvinaisempi luhtakana pesivät melko yleisenä. Luhtahuittia tavataan silloin tällöin.

Vieraslajit

Vieraslajit ovat luontaisen levinneisyysalueensa ulkopuolelle ihmisen mukana joko tahallaan tai tahattomasti levinneitä lajeja. Ne voivat aiheuttaa uudessa ympäristössä ekologista, taloudellista, sosiaalista tai terveydellistä haittaa. Maailmanlaajuisesti vieraslajit ovat toiseksi suurin uhka luonnon monimuotoisuudelle elinympäristöjen häviämisen jälkeen.

Vesilahdella on ilmoitettu Laji.fi portaaliin havaintoja 28 vieraslajista, joista suurin on kasveja. Tunnetuin vieraslaji lienee kuitenkin Laukonpeuranakin tunnettu valkohäntäkauris. Suomen valkohäntäkauriskanta on saanut alkunsa Laukon kartanoon tuoduista eläimistä. Myös muita vieraseläinlajeja on siirretty tänne tarkoituksella riistaeläimiksi. Monet vieraskasvilajit puolestaan ovat puutarhakarkulaisia. Vesilahdella tavattuja haitalliseksi luokiteltuja vieraslajeja ovat komealupiini, kanadanvesirutto, jättipalsami, jättiputket ja espanjansiruetana.

Kasvit

Armenianjättiputki (*Heracleum sosnowskyi*)
Hukkakaura (*Avena fatua*)
Isosorsimo (*Glyceria maxima*)
Isotuomipihlaja (*Amelanchier spicata*)
Jättipalsami (*Impatiens glandulifera*)
Kanadanpiisku (*Solidago canadensis*)
Kanadanvesirutto (*Flodea canadensis*)
Kaukasianjättiputki (*Heracleum mantegazzianum*)
Kiiltotuhkapensas (*Cotoneaster lucidus*)
Komealupiini (*Lupinus polyphyllus*)
Paimenmatara (*Galium album*)
Peltopunka (*Lysimachia arvensis*)
Punalehtiruusu (*Rosa glauca*)
Rikkapalsami (*Impatiens parviflora*)
Rohtoraunioyrtti (*Symphytum officinale*)
Rusoamerikanhorsma (*Epilobium adenocaulon*)
Silkkiunikko (*Papaver rhoeas*)
Tarhaomenapuu (*Malus domestica*)
Terttuselja (*Sambucus racemosa*)
Vaalea-amerikanhorsma (*Epilobium ciliatum*)
Valkokarhunköynnös (*Convolvulus sepium*)

Eläimet

Espanjansiruetana (*Arion vulgaris*)
Hyytelösammalelän (*Pectinatella magnifica*)
Kanadanhanhi (*Branta canadensis*)
Kissa (*Felis catus*)
Liljakukko (*Lilioceris lili*)
Rotta (*Rattus norvegicus*)
Valkohäntäkauris (*Odocoileus virginianus*)



Muinaismuistot

Muinaismuistot ovat luonnosta löytyviä jäänteitä historiasta ja aikaisemmasta asutuksesta. Ne ovat erilaisia rakenteita ja kerrostumia, jotka ovat säilyneet maisemassa, maaperässä tai vesistöissä. Luonnonympäristöjen tapaan ne ovat vaalimisen arvoisia, ja usein ne kytkeytyvät arvokkaisiin luontokohteisiin.

Kiinteät muinaisjäännökset ovat muinaismuistolain nojalla suojeltuja. Niiden kaivaminen, peittäminen, muuttaminen, vahingoittaminen, poistaminen ja muu kajoaminen on kielletty ilman lupaa. Kiinteistä muinaisjäännöksistä osa voivat erottua maastosta selvästi, kuten hautaröykkiöt, uhrikivet, jatulintarhat, linnavuoret ja puolustusvarustukset. Asuin- ja hautapaikat ovat maanalaisia kiinteitä muinaisjäännöksiä, joita on usein vaikeampi havaita maastossa.

Muinaismuistot jaetaan ajoituksen mukaan esimerkiksi esihistoriallisen ajan, kivikauden, rautakauden, pronssikauden, keskiajan ja historiallisen ajan muinaismuistoksi. Moniperiodisessa muinaisjäännösryhmässä on löydetty useita muinaismuistoja, jotka on ajoitettu eri aikajaksoille.

Vesilahden muinaismuistot

Vesilahdella on pitkä asutushistoria, joten sieltä löytyy paljon merkkejä menneistä ajoista. Löydökset ajoittuvat lähinnä metallikausiin (pronssikausi-rautakausi). Varhaisimpia, kivikautisia löytöjä ei Vesilahdelta ole tehty, mutta niitäkin uskotaan siellä olevan.

Museoviraston ylläpitämästä [Kulttuuriympäristön palveluikkunasta](#) löytyy paljon kohteita Vesilahdelta. Kiinteitä muinaisjäännöksiä palveluun on merkitty 83. Mahdollisia muinaisjäännöksiä on 17, mutta niiden luotettava määrittely vaatisi lisätutkimuksia. Muita kulttuuriperintökohteita on 16. Nämä eivät ole kiinteitä muinaisjäännöksiä, mutta kulttuuriperintöarvojen ja historiallisen merkityksen vuoksi niiden säilyttäminen on perusteltua. Löytöpaikkoja, joista on löydetty muinaismuistolain mukaisia irtaimia muinaisesineitä, on Vesilahdella 25.

Vesilahdelta löydetyt muinaisjäännökset ovat keskittyneet vesistöjen varsille, jotka ennen ovat olleet tärkeitä kulkuväyliä. Erityisen paljon löytöjä on tehty Koskenkylän, Hinsalan, Sakoisten, Laukon ja Narvan seuduilta.

Merkittävät muinaisjäännöskeskittymät

Vesilahdelta löytyy kaksi Pirkanmaan merkittävimmistä kiinteistä muinaisjäännöskeskittymistä.

Koskenkylältä on löydetty kaksitoista muinaisjäännösaluetta, joihin kuuluu asuinpaikkoja, hautapaikkoja, kultti- ja tarinapaikkoja sekä puolustusvarustuksia. Näistä osa on rautakautisia, osa historiallisia ja loput moniperiodisia.

Hinsalassa on muinaisjäännöskeskittymä, johon kuuluu seitsemän rautakautista tai historiallista muinaisjäännösaluetta. Näistä on löydetty asuin- ja hautapaikkoja sekä kivirakenteita.

Muinaismuistot arvokkailla luontokohteilla

Useista Vesilahden arvokkaista luontokohteista on löydetty luontoarvojen lisäksi myös muinaismuistoja.

Rautakautisia hautapaikkoja on löydetty Päretniemestä, Hopun haasta ja rantalaitumelta, Sakoistenlahden etelärannalta ja Hiidennokasta. Osaan näistä liittyy myös esinelöytöjä. Laukonhaasta on löydetty rautakautinen kivirakenne ja varhaismetalliset lapinrauniot, jotka myös viittaavat hautapaikkoihin.

Linnakallio on rautakautinen muinaislinna, josta on löydetty puolustusvarustuksia. Vesilahdelta on löydetty toinenkin muinaslinna, joka sijaitsee Onkemäellä.

Vähäjärvellä Pyhäjärveen laskevan Lihmonojan läheisyydessä on esihistoriallinen löytöpaikka, josta on löydetty mm. työkaluja. Kirkkojärven itärannan läheisyydessä sijaitsee historiallinen asuinpaikka.

Kukkolankedolla on rautakautinen ja keskiaikainen kultti- ja tarinapaikka. Sieltä on löydetty kuppikivi, josta on tunnistettu 28 kuppia.

Lisäksi Mantereenjärven ja Koskenjoen rantojen läheisyydestä löytyy useita muinaisjäännöskohteita. Kurhiannokalta on tehty esinelöytöjä, jotka on ajoitettu rautakaudelle.



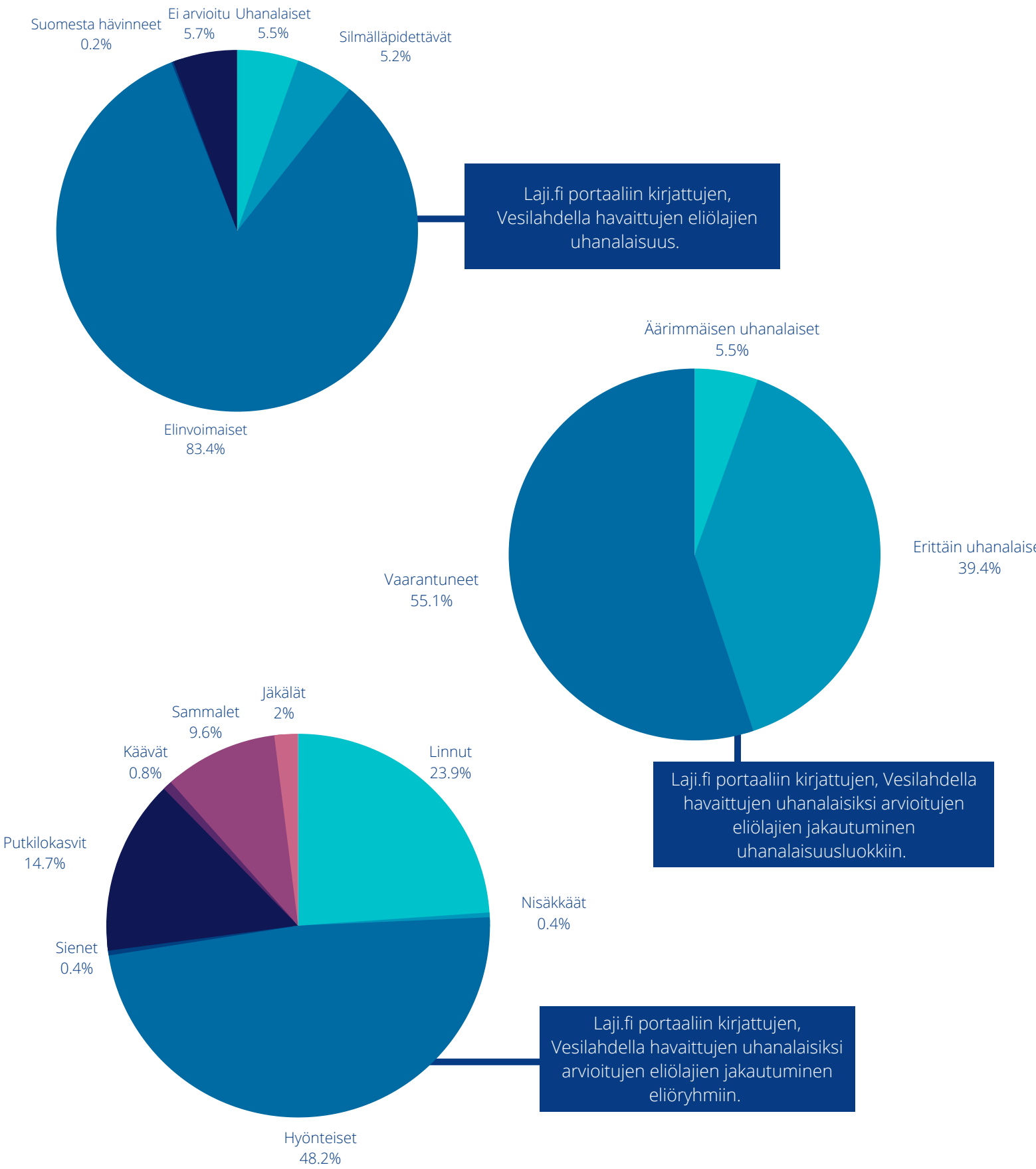
LAJISTON

UHANALAISUUS

Vesilahden lajiston uhanalaisuus

Suomen Lajitietokeskuksen Laji.fi portaaliin on kerätty lajitietoa mm. ympäristöhallinnon ja luonnonvarahallinnon tutkimuslaitoksilta, muilta valtion organisaatioilta ja luonnontieteellisiltä museoilta sekä kansalaistieteen lähteistä. Marraskuussa 2021 portaaliin on tallennettu havaintoja 2316 eliölajista, joita on tavattu Vesilahdella. Kirjattuja havaintoja on yhteensä 39 622.

Näistä 1932 eli 83,4 % on arvioitu elinvoimaisiksi. Nämä ovat hyvin tunnettuja lajeja, joiden kanta runsas tai vakaa. Uhanalaisiksi luokiteltuja eli äärimmäisen uhanalaisia, erittäin uhanalaisia tai vaarantuneita on yhteensä 5,5 %. Suuri osa näistä on hyönteisiä tai lintuja. Silmälläpidettäviä lajeja on 5,2 %. Puutteellisesti tunnettuja, arviointiin soveltumattomia tai muusta syystä arvioimatta jätettyjä lajeja on yhteensä 5,7 %.



Lähteet
Hyvärinen, E., Juslén, A., Kemppainen, E., Uddström, A. & Liukko, U.-M., 2019. Suomen lajien uhanalaisuus – Punainen kirja 2019. Ympäristöministeriö & Suomen ympäristökeskus.
Suomen Lajitietokeskus 2021: Lajiluettelo 2020. – Suomen Lajitietokeskus, Luonnontieteellinen keskusmuseo, Helsingin yliopisto, Helsinki.

Lajien uhanalaisuusluokittelu

Uhanalaisuusluokitus

- CR** valtakunnallisesti äärimmäisen uhanalainen laji, jolla on äärimmäisen suuri välitön uhka hävitä luonnosta
- EN** valtakunnallisesti erittäin uhanalainen laji , jolla on erittäin suuri uhka hävitä luonnosta lähitulevaisuudessa
- VU** vaarantunut laji, jolla on suuri uhka hävitä luonnosta keskipitkällä aikavälillä
- NT** silmälläpidettävä laji täyttää melkein jonkin korkeampien uhanalaisuusluokkien kriteerin tai todennäköisesti täyttää sellaisen lähitulevaisuudessa

Alueellisesti uhanalainen laji (RT)

Pirkanmaalla uhanalaiseksi arvioitu silmälläpidettävä tai elinvoimainen laji

Kiireellisesti suojeltava laji (KS)

Uhanalainen laji, joka vaatii pikaisimpia suojelutoimia

Pirkanmaan vastuulaji (PV)

Pirkanmaalla vakituisesti esiintyvä valtakunnallisesti uhanalainen tai silmälläpidettävä laji, jonka

- vakituisista esiintymistä Pirkanmaalla on
 - äärimmäisen uhanalaisella vähintään 15 %
 - erittäin uhanalaisella vähintään 20 %
 - vaarantuneella vähintään 25 %
 - silmälläpidettävällä vähintään 30 %

TAI, joka

- on erityisesti suojeltava laji, jolla on Pirkanmaalla elinvoimaisia esiintymiä

Perinnebiotooppien huomionarvoinen kasvilaji (PBH)

Valoisaan, niukkaravinteiseen ja matalaan kasvillisuuteen sopeutuneita putkilokasvilajeja, jotka runsaana esiintyessään voivat kuvastaa perinnebiotoopin kasvillisuuden edustavuutta.

Lajien uhanalaisuuteen liittyvä lainsäädäntö

Luonnonsuojeluasetus (160/1997)

- 2a** liite koko maassa rauhoitettu laji
- 3a** liite koko maassa rauhoitettu laji
- 4** liite uhanalainen laji, * erityisesti suojeltava laji

EU:n lintudirektiivi

- EU I** liitteen lajit
 - lajit, joiden suojelemiseksi on osoitettava erityissuojelualueita
- EU muuttolinnut**
 - Suomessa säännöllisesti esiintyvät muuttavat laji, joiden suojelemiseksi on toteutettava vastaavat toimenpiteet kuin liitteen I lajeille

EU:n luontodirektiivi

- EU II** liitteen lajit, * erityisesti suojeltava laji
 - eläin- ja kasvilajit, alalajit tai lajiryhmät, joiden suojelemiseksi on osoitettava erityisten suojelutoimien alueita
- EU IV** liitteen lajit
 - eläin- ja kasvilajit, alalajit tai lajiryhmät, jotka edellyttävät tiukkaa suojelua

Putkilokasvit

Ahokissankäpälä (*Antennaria dioica*) NT, PBH

- Niinimäen keto ja haka, Pirunvuori
- vanhoja havaintoja Riehestä ja Krääkkiöstä

Aholeinikki (*Ranunculus polyanthemos*) PBH

- Marttilan katajahaka
- vanhoja havaintoja Hiidennokasta, Hopun haasta, Laukonhaasta ja Niinimäestä

Ahonoidanlukko (*Sceptridium multifidum*) NT, RT, PBH

- Niinimäen keto ja haka
- vanhoja havaintoja Mantereenjärven rantaniityltä

Ahosilmäruoho (*Euphrasia officinalis subsp. officinalis*) EN, 4*, PV, PBH

- Niinimäen keto ja haka

Hakarasara (*Carex spicata*) PBH

- vanhoja havaintoja Hopun haasta

Harajuuri (*Corallorhiza trifida*) RT

Hajuheinä (*Cinna latifolia*) NT, 3a, EU II*, EU IV, PV

- Ahvenjärven Näkökallion aluslouhikossa

Hentosara (*Carex disperma*) NT, RT

Herttakaksikko (*Neottia cordata*) RT

Hetekaali (*Montia fontana*) RT

Hiirenhäntä (*Myosurus minimus*) PBH

- vanhoja havaintoja Hopun haasta

Hirssisara (*Carex panicea*) PBH

- Marttilan rantaniitty
- vanhoja havaintoja Mattilan kajahaasta

Huhtakurjenpolvi (*Geranium bohemicum*) NT

Isopalpakko (*Sparganium erectum*) NT

- Vähäjärvellä

Isokäenrieska (*Gagea lutea*) PBH

- Hiidennokka

Isovesirikko (*Elatine alsinistrum*) EN, KS, 4

Jalkasara (*Carex pediformis*) NT, PBH

- Hiidennokka
- vanhoja havaintoja Laukonhaasta

Jäkki (*Nardus stricta*) PBH

- Moision niitty, Niinimäestä
- vanhoja havaintoja Hopun haasta

Kaislasara (*Carex rhynchophysa*) NT, PBH

Kelta-apila (*Trifolium aureum*) NT, PBH

- vanhoja havaintoja, tarkempia paikkoja ei tiedossa

Keltamatara (*Galium verum*) VU, 4, PBH

- vanhoja havaintoja Hiidennokasta, Hopun haasta ja Marttilan rantaniityltä

Keltasauramo (*Anthemis tinctoria*) PBH

- vanhoja havaintoja Hopun haasta ja Marttilan rantaniityltä

Ketokatkero (*Gentianella campestris*) EN, KS, 4*, PBH

- Niinimäen keto ja haka

Ketokäenminttu (*Acinos arvensis*) RT

Ketoneilikka (*Dianthus deltoides*) NT, PBH

- Niinimäen ja Kukkolan kedot, Moision niitty, Hopun haka

Ketonoidanlukko (*Botrychium lunaria*) NT, RT, PBH

- vanhoja havaintoja Marttilan rantaniityltä ja Niinimäestä

Kevätesikko (*Primula veris*) PBH

- Hiidennokka

Kevättädyke (*Veronica verna*) PBH

- Niinimäen keto ja haka
- vanhoja havaintoja Hopun haasta

Korpinurmikka (*Poa remota*) NT, PBH

Korpiorvokki (*Viola epipsila*) RT

Korpisara (*Carex loliacea*) RT

Kynäjalava (*Ulmus laevis*) VU, 3a, 4, PV, PBH

- useilla paikoilla Pyhäjärven rannoilla

Lehtomäkiminttu (*Clinopodium vulgare*) RT

Lehtoneidonvaippa (*Epipactis helleborine*) 3a, PBH

- Laukon kolopuulehto, Päretniemi

Lehtosaarni (*Fraxinus excelsior*) RT

Lietetatar (*Persicaria foliosa*) EN, KS, 3a, 4, EU II, PV, PBH

- vanhoja havaintoja Kipparin rannasta, Marttilan rantaniityltä

Mali (*Artemisia absinthium*) RT

Metsänemä (*Epipogium aphyllum*) VU, 3a, 4

Musta-apila (*Trifolium spadiceum*) NT, RT, PBH

- vanhoja havaintoja Marttilan rantaniityltä

Mutayrtti (*Limosella aquatica*) RT

Mäkikaura (*Avenula pubescens*) RT

Mäkivirvilä (*Ervum tetraspermum*) RT

Mätäsrikko (*Saxifraga cespitosa*) NT, RT

Nuokkukohokki (*Silene neutans*) PBH

- vanhoja havaintoja Hiidennokasta

Nurmikonnantatar (*Bistorta vivipara*) PBH

- Niinimäen keto ja haka
- vanhoja havaintoja Mattilan katajahaasta

Ojakaali (*Lythrum portula*) VU, KS, 4, PBH

Pahtanurmikka (*Poa glauca*) RT

Pehmytpillike (*Galeopsis ladanum*) NT, PBH

Peltorusujuuri (*Buglossoides arvensis*) EN, KS, 4*, PV

- Riihimäen kedolla
- vanhojan havaintoja Hopun haasta

Peltosauramo (*Anthemis arvensis*) NT, RT

Peurankello (*Campanula glomerata*) PBH

- Niinimäen keto ja haka
- vanhoja havaintoja Hopun haasta, Laukonhaasta, Marttilan rantaniityltä ja Mattilan katajahaasta

Pikkukihokki (*Drosera intermedia*) VU, 4, PBH

- Ahvejärven Pahalammilla

Purtojuuri (*Succisa pratensis*) PBH

- Mattilan katajahaka, Moision niitty

Pussikämmekkä (*Coeloglossum viride*) NT, RT, PBH

- Niinimäen keto ja haka, vanhoja havaintoja mm. Kuttusaaresta

Pölkkyruoho (*Turritis glabra*) PBH

- Kukkolan keto
- vanhoja havaintoja Hiidennokasta ja Hopun haasta

Rantahirvenjuuri (*Pentanema salicinum*) PBH

- Hiidennokka

Rantalitukka (*Cardamine parviflora*) EN, KS, 3a, 4*, PV

Rantaorvokki (*Viola stagnina*) EN, KS, 3a, 4, PV, PBH

- Heinialossa pelto-ojen penkoilla, Marttilan rantaniitty ja Köpinsalmen pohjoisrannalla.

Rautanokkonen (*Urtica urens*) NT

Rikkakukonkannus (*Delphinium consolida*) EN, 4

Ruiskattara (*Bromus secalinus*) VU, 4

Ruskopiirtoheinä (*Rhynchospora fusca*) NT, RT

Putkilokasvit

- Saarni** (*Fraxinus excelsior*) NT, PBH
- Soikkokaksikko** (*Neottia ovata*) RT
- Suikeanoidanlukko** (*Botrychium lanceolatum*) VU, 4, PBH
- Sykeröpiippo** (*Luzula sudetica*) RT
- Tummatulikukka** (*Verbascum nigrum*) PBH
- vanhoja havaintoja Laukonhaasta
- Törrösara** (*Carex muriata*) PBH
- Marttilan rantaniitty
 - vanhoja havaintoja Hiidennokasta, Hopun haasta, Laukonhaasta, Marttilan rantaniityltä, Mattilan katajahaasta ja Niinimäestä
- Ukontulikukka** (*Verbascum thapsus*) PBH
- Hiidennokka
 - vanhoja havaintoja Hopun haasta
- Vaaleasara** (*Carex livida*) RT

Sienet

- Taikavahakas** (*Hygrophorus pudorinus*) EN, 4*

Sammalet

Maksasammalet

- Etelänhopeasammal** (*Gymnomitrium obtusum*), NT
- Etelänraippasammal** (*Anastrophyllum michauxii*) EN, KS, 4, PV
- Suomalaistenvuori-Ketunkellarin jyrkänne, Saastonkulman Potaskavuoren jyrkänne, Ansunkorven jyrkänne, Mankinen
- Harsosammal** (*Trichocolea tomentella*), VU, 4, PV
- Isosahasammal** (*Bazzania tribobata*) NT
- Ahvenjärven laskupuron louhikko, Lemmettyjärven seinäkallion aluslouhikko ja Lähdevuoren pohjoisrinne, Koivistonalhon Perkausvuori, Ketunkellarin louhikko
- Itupyörösammal** (*Odontoschisma denudatum*) NT
- Kalliopunossammal** (*Porella cordaeana*) EN, KS, 4
- Hirvijärveen laskeva Pussimäenoja, Lampijärveen laskeva Kivijärvenoja
- Kantokorvasammal** (*Liochlaena lanceolata*) NT
- Inhanoja, Ahvenjärven laskupuro, Särkijärven laskupuro, Lemmetynkallio , Kivijärvenoja ja Vahtolammenoja, Hirsimäki
- Kantoraippasammal** (*Crossocalyx hellerianus*) VU, 4
- Huhkamonkolun koillispuoleinen kalliojyrkänne, Lampijärven ympäristö
- Lehtokinnassammal** (*Scapania nemorea*) EN, 4
- Saastonkulman Potaskavuoren jyrkänne
- Louhisammal** (*Tetralophozia setiformis*) RT
- Pikkukorvasammal** (*Jungermannia pumila*) RT
- Pohjankinnassammal** (*Scapania subalpina*) RT
- Pohjanpussisammal** (*Marsupella sphacelata*), VU, 4
- Purosuomusammal** (*Radula lindenbergiana*), VU, KS, 4*, PV
- Rantapyörösammal** (*Odontoschisma elongatum*) RT
- Vuoripussisammal** (*Marsupella sparsifolia*) NT
- Pikku-Inhan länsipuoleinen kalliojyrkänne

Jäkälät

- Kanadanluppo** (*Bryoria fremontii*) NT, RT
- Lännenmunuaisjäkälä** (*Nephroma laevigatum*) CR, KS, 4*, PV
- Vuolisjärvenvuoren metsä, Kirveslammi
- Pikkurustojäkälä** (*Ramalina dilacerata*) VU, 4
- Pohjankorvajäkälä** (*Nephroma arcticum*) RT
- Raidankeuhkojäkälä** (*Lobaria pulmonaria*) NT
- Kirveslammin ja Poukonvuoren vanhat metsät
- Sinikesijäkälä** (*Leptogium cyanescens*) VU, 4
- Sinirustojäkälä** (*Ramalina sinensis*) VU, 4

Kääväkkäät

- Korkkikerroskääpä** (*Perenniporia subacida*) NT
- Lampijärven ympäristö
- Vuotikankääpä** (*Antrodiella niemelaei*) NT

Lehtisammalet

- Aarnisammal** (*Schistostega pennata*), VU, 4
- Haapariippusammal** (*Neckera pennata*), VU, 4
- Isotorasammal** (*Cynodontium suecicum*), VU, KS, 3a, 4, EU II, PV
- Kalkkilehväsammal** (*Mnium thomsonii*) RT
- Kalliokärpäsammal** (*Rhabdoweisia fugax*) RT
- Kampasammal** (*Helodium blandowii*) RT
- Kolokärpäsammal** (*Rhabdoweisia crispata*) EN, KS, 4*, PV
- Suomalaistenvuori-Ketunkellarin jyrkänne , Mankinen
- Lepikkolaakasammal** (*Plagiothecium latebricola*) NT
- Kuralan eteläpuolinen puro, Irhiänoja
- Pallosammal** (*Plagiopus oederianus*) RT
- Puroharasammal** (*Campylophyllum montanum*), CR, KS, 4, EU II, PV
- Ahvenjärven laskupuro (Suomen ainoa kasvupaikka)
- Purosuomusammal** (*Radula lindenbergiana*) VU, 4*
- Pussimäenoja
- Rosomieronsammal** (*Ephemerum serratum*), CR, 4
- Rosopurosammal** (*Platyhypnum duriusculum*) RT
- Rusopurosammal** (*Platyhypnum cochlearifolium*) EN, 4
- Hyyhösjärvet
- Siroritvasammal** (*Pseudoamblystegium subtile*), NT
- Tulvasiipisammal** (*Fissidens gymnandrus*), VU, 4
- Turrisammal** (*Chionoloma tenuirostre*) VU, 4
- Irhiänoja, Kivijärvenoja, Lampijärven ympäristö
- Viitasammal** (*Leskea polycarpa*), NT
- Vuorikivisammal** (*Grimmia montana*), NT

Nisäkkäät

Ilves (*Lynx lynx*) EU II, EU IV

- useita pareja tavattu etelä- ja itäosan kallioisilla ylänköseuduilla
- Lampijärven ympäristössä potentiaalisia pesäpaikkoja

Karhu (*Ursus arctos*), NT, EU II, EU IV

- muutamia havaintoja, todennäköisesti vaeltavia yksilöitä

Koivuhiiri (*Sicista betulina*) EU IV

Liito-orava (*Pteromys volans*, VU, 4, EU II*, EU IV

- jälkiä havaittu mm. Poukanvuoren alueella, Kirveslammilla, Mälitynkorvessa, Hyyhösjärvillä, Muhonvuorilla ja Ahtialan lehmuslehdossa
- näköhavaintoja mm. Hakaroitsevassa ja Krääkkiönkalliolla
- potentiaalista elinympäristöä Ilmiännokalla ja Laukon kolopuulehdossa

Metsäjänis (*Lepus timidus*), EU V

- kanta vakaa metsäalueilla

Pohjanlepakko (*Eptesicus nilssonii*) EU IV

- esiintyy suhteellisen yleisenä metsäalueilla

Saukko (*Lutra lutra*), EU II, EU IV

- havaintoja Koskenjoella

Susi (*Canis lupus*), EN, EU II*, EU IV

- muutamia havaintoja, todennäköisesti vaeltavia yksilöitä

Linnut

Alli (*Clangula hyemalis*), NT

Ampuhaukka (*Falco columbarius*) RT, EU I

Haapana (*Mareca penelope*), VU

Haarapääsky (*Hirundo rustica*), VU, 4

Harakka (*Pica pica*), NT

Harmaalokki (*Larus argentatus*), VU

- Ilmiännokka

Harmaapäätikka (*Picus canus*) EU I

- havaittu 2000-luvulla Palhonnokalla Laukon alueella, Haapasenkulmalla, Suonpäänkulmalla, Haukkavuorella, Ylämäellä ja Kirveslammilla

Heinäkurppa (*Gallinago media*) CR

- havaittu 2000-luvulla Laukossa

Heinätaavi (*Spatula querquedula*), VU, EU m

Helmipöllö (*Aegolius funereus*) NT, EU I

- pesinyt Tarimaalla ja reviiri on Lampijärven Kivijärvenojalla

Hiirihaukka (*Buteo buteo*) VU, 4, EU mPV

- pesii harvalukuisena

Huuhkaja (*Bubo bubo*) EN, EU I, PV

- pesinyt Pirunvuorella ja Kallasvuorella
- vakireviirit Ansunkorvessa ja Hyyhösjärvellä
- havaittu Laukonhaassa ja Maivalahdenvuorella

Härkälintu (*Podiceps grisegena*), NT, EU m

- Lampijärven ympäristö, Onkemäenjärvi, Vähäjärvi

Hömötiainen (*Poecile montanus*), EN, 4

Idänuunilintu (*Seicercus trochiloides*) EU m

- Huhkamonkolun ympäristössä

Isokoskelo (*Mergus merganser*) NT

- pesimähavaintoja

Isosirri (*Calidris canutus*) EU m

- Kirkkolahti

Jouhisorsa (*Anas acuta*) VU, EU m

- Onkemäenjärvi

Järripeippo (*Fringilla montifringilla*), NT

Kaakkuri (*Gavia stellata*) EU I

- pesinyt pienillä suolammilla: Särkijärvi, Vähä-Mälitty, Kaakkolammi, Pikku-Oravajärvi ja Sarvijärvi

Kalasääski (*Pandion haliaetus*) EU I

- pesinyt Laukonselän Pohdonsaassa, Suonojärven Selkäsaarilla ja Kranaatinvuorella
- havaittu Onkemäenjärvellä

Kalatiira (*Sterna hirundo*) EU I

- pesinyt monella järvellä, mm. Alhonselällä ja Onkemäenjärvellä
- havaittu Ilmiännokalla, Vähäjärvellä, Sakoistenlahdella

Kangaskiuru (*Lullula arborea*), NT, EU I

Kaulushaikara (*Botaurus stellaris*) EU I

- havaittu pesintäaikaan reviirillään Kirkkolahdella, Sakoistenlahdella, Laukon Pajalahdella ja Mantereenjärvellä sekä Onkemäenjärvellä

Keltavästäräkki (*Motacilla flava*) RT, EU m

Kiuru (*Alauda arvensis*) NT

Kivitasku (*Oenanthe oenanthe*) RT, EU m

- useita pesimäaikaisia havaintoja

Koskikara (*Cinclus cinclus*) VU, 4, EU m

Kuhankeittäjä (*Oriolus oriolus*) EN, 4



Linnut

Kuikka (*Gavia arctica*) EU I

- pesimähavaintoja mm. Ameenjärveltä, Iso-Arajärveltä, Iso-Hyyhöseltä, isommalta Särkijärveltä, Suonojärveltä, Saarijärveltä ja useasta paikasta Pyhäjärveä

Kuovi (*Numenius arquata*) NT

Kuovisirri (*Calidris ferruginea*) EU m

- Kirkkolahti

Kurki (*Grus grus*) EU I

- havaintoja, mm. Vuorisjärveltä, Onkemäenjärveltä ja Vähjärveltä

Käenpiika (*Jynx torquilla*) NT

- pesimähavaintoja on mm. Laukosta ja Krääkkiöstä

Lapasorsa (*Spatula clypeata*) EU m

- Onkemäenjärvellä

Lapasotka (*Aythya marila*) EN, KS, 4*, EU m

Lapinpöllö (*Strix nebulosa*) EU I

- yksi pesintähavainto Iso-Hyyhöseltä

Lapinsirri (*Calidris temminckii*) EN, KS, 4

- Kirkkolahdella

Laulujoutsen (*Cygnus cygnus*) EU I

- pesii usealla järvellä ja lammella, mm. Onkemäenjärvi, Vähjärvi ja Vuorisjärvi

Liro (*Tringa glareola*) NT, EU I

- Onkemäenjärvi

Luhtahuitti (*Porzana porzana*) EU I

- havaittu pesimäaikaan viimeksi Onkemäenjärvellä

Maakotka (*Aquila chrysaetos*) VU, 4, EU I, PV

Mehiläishaukka (*Pernis apivorus*) EN, 4, EU I, PV

- pesinyt Naarvajärven länsipuolella Mantereenjärven luoteispuolella, Naarvajärven länsipuolella sekä Palhonnokalla ja Hinsalan Korkeamäellä.
- havaittu vakireviirillään Lampijärvellä sekä Palhon Ruonalammella ja Kostialassa

Merikotka (*Haliaeetus albicilla*) EU I

- havaittu pesimäaikaan Vakkalanselällä

Merilokki (*Larus marinus*) VU

Metso (*Tetrao urogallus*) EU I

- havaittu soidin- ja poikueaikaan Mälittyjärvenkorvessa, Kirveslammilla, Mieliänsuolla ja Pahalamminvuorella

Mustakurkku-uikku (*Podiceps auritus*) EN, 4, EU I

- pesinyt Lampijärvellä ja Kyynärolammella

Mustaleppälintu (*Phoenicurus ochruros*) NT

Mustapyrstökuiri (*Limosa limosa*) VU, 4, EU m

Mustaviklo (*Tringa erythropus*) NT, EU m

- Onkemäenjärvi

Naurulokki (*Chroicocephalus ridibundus*) VU, 4, EU m

- pesii yhdyskuntina mm. Onkemäenjärvellä ja Mantereenjärvellä
- havaittu Ilmiännokalla

Nokikana (*Fulica atra*) EN, PV

Nuolihaukka (*Falco subbuteo*) EU m

- havaintoja Onkemäenjärvellä, Vuorisjärvellä ja Sakoistenlahden lähellä

Närhi (*Garrulus glandarius*) NT

Pajusirkku (*Schoeniclus schoeniclus*) VU, 4

Palokärki (*Dryocopus martius*) EU I

- havaittu pesintäaikaan useissa paikoissa, mm. Ahtialan lehmuslehdossa

Peltopyy (*Perdix perdix*) NT

Peltosirkku (*Emberiza hortulana*) CR, KS, 4, EU I

- viimeinen reviiirihavainto Laukosta

Pensaskerttu (*Curruca communis*) NT

Pensastasku (*Saxicola rubetra*) VU, 4

Piekana (*Buteo lagopus*) EN, 4

Pikkulepinkäinen (*Lanius collurio*) EU I

- poikuehavaintoja on mm. Keihosesta ja Hinsalasta

Pikkulokki (*Hydrocoloeus minutus*) EU I

- pesinyt Onkemäenjärvellä

Pikkusieppo (*Ficedula parva*) EU I

- havaittu pesintäaikaan Palhonnokalla

Pikkusirri (*Calidris minuta*) EU m

- Kirkkolahti

Pikkutylli (*Charadrius dubius*) NT

Pohjansirkku (*Schoeniclus rusticus*) NT, EU m, PV

Pohjantikka (*Picoides tridactylus*) EU I

- havaittu pesintäaikaan mm. Mälittyjärvenkorvesta ja Poukonvuorelta.
- jälkiä Pinalhossa, Muhonvuorella, Korkeakalliolla, Lamminkulmalla, Kirveslammilla ja Ketunkellarissa

Punajalkaviklo (*Tringa totanus*) NT, EU m

Punasotka (*Aythya ferina*) CR, EU m, PV

- pesinyt mm. Onkemäenjärvellä, Mantereenjärvellä ja Vähjärvellä

Punavarpunen (*Erythrina erythrinus*) NT

- useita pesimäaikaisia havaintoja

Pyy (*Tetrastes bonasia*) EU I, VU

- poikuehavaintoja löytyy useista paikoista, mm. Vähä-Mälityn puroilta, Mälittyjärvenkorvesta ja Pahalamminkorvesta.

Pähkinänakkeli (*Sitta europaea*) VU, 4

Riekko (*Lagopus lagopus*) VU, PV

Ruisrääkkä (*Crex crex*) EU I

- havaittu pesimäaikaan Mantereenjärven Kuparissa

Ruokokerttunen (*Acrocephalus schoenobaenus*) NT

Ruskosuohaukka (*Circus aeruginosus*) EU I

- pesinyt Pajalahdella, Sakoistenlahdella, Toivolanlammella, Mantereenjärvellä, Vähjärvellä, Onkemäenjärvellä ja Saastojärvi-Naarvajärvellä
- havaintoja Lampijärven ympäristöstä ja Kirkkolahdelta

Räystäspääsky (*Delichon urbicum*) EN, KS, 4, PV

Selkälokki (*Larus fuscus*) EN, 4, EU m

- havaittu Saastojärvellä, Naarvajärvellä, Palhonnokalla ja Onkemäenjärvellä

Sepelrastas (*Turdus torquatus*) VU, 4, EU m

Silkkiuikku (*Podiceps cristatus*) NT

- havaittu Vähjärvellä

Sinisuhaukka (*Circus cyaneus*) VU, 4, EU I

Suokukko (*Calidris pugnax*) CR, KS, 4, EU I

- havaittu Onkemäenjärvellä

Linnut

Taivaanvuohi (*Gallinago gallinago*) NT

Teeri (*Lyrurus tetrrix*) EU I

- havaittu Saunasuolla

Tervapääsky (*Apus apus*) EN, 4

Tukkakoskelo (*Mergus serrator*) NT

- pesinyt mm. Pyhäjärvellä, havaittu Ilmiännokalla

Tukkasotka (*Aythya fuligula*) EN, EU m

- pesinyt mm. Onkemäenjärvellä, Mantereenjärvellä ja Vähäjärvellä

Turkinkyyhky (*Streptopelia decaocto*) EN, 4

Törmäpääsky (*Riparia riparia*) EN, KS, 4

Töyhtötiainen (*Lophophanes cristatus*) VU, 4, PV

Uivelo (*Mergellus albellus*) EU I

- havaittu Onkemäenjärvellä

Valkoselkätikka (*Dendrocopos leucotos*) VU, 4, EU I, PV

Valkoviklo (*Tringa nebularia*) NT, RT

Varpunen (*Passer domesticus*) EN, 4

Varpuspöllö (*Glaucidium passerinum*) VU, EU I, PV

- pesinyt mm. Iso-Hyyhösellä, Krääkkiönkalliolla, Kivijärvenojalla, Lehmiojankalliolla, Pitkäkorvessa, Hirvikorvessa, Porttikannossa, Tarimaalla, Hakaroitsevassa ja Lamminkulmalla
- havaittu myös Kirveslammilla ja Mälittyjärvellä

Viherpeippo (*Chloris chloris*) EN, 4

Viiksitimali (*Panurus biarmicus*) VU, 4

Viirupöllö (*Strix uralensis*) EU I

- pesinyt mm. Mieliänsuolla, Susikorvessa, Kynäräjärvellä, Löyttyjärvellä, Arvelankankaalla, Punakallionmaalla, Kivilahtijärvellä ja Lemmettyjärvellä
- havaittu myös Kirveslammilla

Västaräkki (*Motacilla alba*) NT

Sammakkoeläimet

Viitasammakko (*Rana arvalis*), 2a

- Mantereenjärvi, Onkemäenjärvi

Hyönteiset

Kaksisiipiset

Oxya flavipennis NT

Kuningaskirvari (*Doros profuges*) NT

Kovakuoriaiset

Agabus striolatus VU, 4

Hakalantiainen (*Chilothorax conspurcatus*) NT

Isotoukohärkä (*Meloe proscarabaeus*) NT

Punahärö (*Cucujus cinnaberinus*) CR, KS, 2a, 4*, EU II*

Salpajäärä (*Stenocorus meridianus*) EN, 4*

Sokkokuoriainen (*Claviger testaceus*) NT

Perhoset

Ahdeyökkönen (*Athetis gluteosa*) EN, KS, 4*

Ahokenttäkääriäinen (*Dichrorampha alpinana*) NT, RT

Ajuruohojäytäjäksi (*Scrobipalpa artemisiella*) VU, 4

Ajuruohosulkanen (*Merrifieldia leucodactyla*) VU, 4

Ajuruohovarsikoi (*Klimeschia transversella*) EN, KS, 4*

Arohietayökkönen (*Euxoa adumbrata*) NT

Haapakiittäjä (*Laothoe amurensis*) VU, 4

Harjupussikoi (*Coleophora colutella*) VU, 4

Helmihopeatäplä (*Issoria lathonia*) NT, RT

Hietikkosukkulakoi (*Scythris potentillella*) NT, RT

Idänritariyökkönen (*Catocala adultera*) VU, 4

Isotammikääpiökoi (*Stigmella svenssoni*) NT

Isovaskiyökkönen (*Autographa macrogamma*) VU

Juomuolkiyökkönen (*Leucania comma*) RT

Kallioispussikoi (*Coleophora squamosella*) NT

Kalvasmataramittari (*Colostygia aptata*) NT, RT

Kalvosiipi (*Nudaria mundana*) NT, RT

Kannussinisiipi (*Cupido argiades*) VU, 4

Keltaniittyperhonen (*Coenonympha pamphilus*) NT, RT

Keltatäplähiipijä (*Carterocephalus palaemon*) VU, 4

Kenttähietakoi (*Gnorimoschema strelciellum*) EN, KS, 4*

Kesäkuusamahitukoi (*Perittia herrichiella*) VU, KS

Ketokultasiipi (*Lycaena hippothoe*) NT

Ketolattakoi (*Depressaria pulcherrimella*) NT, RT

Ketosukkulakoi (*Scythris laminella*) EN, KS, 4*

Kirjoharmayökkönen (*Xestia speciosa*) RT

Kirjomaayökkönen (*Opigena polygona*) EN, 4

Kissankäpäläpussikoi (*Coleophora pappiferella*) VU, 4

Kivimittari (*Coenocalpe lapidata*) NT

Koivusavupussikas (*Proutia rotunda*) NT

Korpivarjomittari (*Lampropteryx otregiata*) RT

Korukaitakoi (*Oxypteryx superbella*) VU, 4

Kuultomittari (*Malacodea regelaria*) NT, RT

Kuusamakääpiökoi (*Stigmella lonicerarum*) EN, KS, 4

Kuusamalasisiipi (*Synanthedon soffneri*) VU, 4

Käpäläjäytäjäksi (*Scrobipalpa murinella*) VU, 4

Käpäläkirjokoisa (*Pyrausta porphyralis*) VU, 4



Hyönteiset

Käpäälälattakoi (*Levipalpus hepatariellus*) EN, KS, 4*
Käpäläsulkanen (*Platyptilia tesseradactyla*) NT, RT
Kääpiökääriäinen (*Corticivora piniana*) NT
Lattamaayökkönen (*Spaelotis ravida*) EN, 4
Lehtohopeatäplä (*Boloria titania*) EN, KS, 2a, 4
Loimuyökkönen (*Dasypolia templi*) NT
Loistokaapuyökkönen (*Cucullia argentea*) VU, 4*
Lustehitukoi (*Elachista subocellea*) EN, 4
Luumittari (*Aspitates gilvaria*) VU, KS, 4
Maitekiiltokääriäinen (*Cydia succedana*) EN, KS, 4*
Maitenunnakoi (*Aproaerema sangiella*) NT, RT
Maitepunatäplä (*Zygaena filipendulae*) NT, RT
Mansikkavarsikoi (*Tinagma perdicellum*) NT
Mesimaayökkönen (*Chersotis cuprea*) NT
Metsäkaalikoi (*Rhigognostis schmaltzella*) NT
Metsäkenttämittari (*Xanthorhoe annotinata*) NT, RT
Metsäpapurikko (*Lasiommata petropolitana*) NT
Metsäpohjanmittari (*Entephria caesiata*) VU, 4
Muurainhopeatäplä (*Boloria freija*) NT, RT
Mäkihiilikoi (*Anacamptis fuscella*) EN, KS, 4*
Naavamittari (*Alcis jubatus*) NT
Nunnahitukoi (*Elachista cingillella*) NT, RT
Nunnakirjokoisa (*Pyrausta cingulatus*) EN, KS, 4*
Nunnamittari (*Baptria tibiale*) VU
Nätkelmäryhäkoi (*Leucoptera orobi*) VU, 4
Oliivineilikayökkönen (*Hadena albimacula*) NT, RT
Paahdekiiltokääriäinen (*Grapholita caecana*) EN, KS, 4*
Pajumittari (*Macaria loricaria*) VU, 4
Piennarkenttäkääriäinen (*Dichrorampha aeratana*) NT, RT
Pikkuraanumittari (*Epirrhoe hastulata*) NT
Pikkusinisiipi (*Cupido minimus*) CR, KS, 4*
Pikkutupsukas (*Orgyia antiquoides*) NT
Pohjanrengasmittari (*Elophos vittarius*) NT, RT
Pronssisukkulakoi (*Scythris disparella*) EN, 4*
Purppurakenttämittari (*Xanthorhoe decoloraria*) NT, RT
Purppurasammalkoi (*Bryotropha purpurella*) EN, KS, 4*
Rahayökkönen (*Polychrysia moneta*) NT, RT
Rahkahopeatäplä (*Boloria frigga*) NT, RT
Rinnehopeatäplä (*Fabriciana niobe*) RT
Ruskopikkumittari (*Eupithecia sinuosaria*) EN, 4
Ruskosinisiipi (*Eumedonia eumedon*) NT
Ruusuruohokiitäjä (*Hemaris tityus*) NT, RT
Rämekarvajalka (*Gynaephora selenitica*) VU, 4
Rämekylmänperhonen (*Oeneis jutta*) NT, RT
Rämevihersiipi (*Rhagades pruni*) NT
Sahahietayökkönen (*Euxoa recussa*) EN, 4
Sahaneulasmittari (*Heterothera serraria*) VU, 4
Savikkapikkumittari (*Eupithecia simpliciata*) VU, 4
Sinerväruuniyökkönen (*Xestia ashworthii*) NT, RT
Sininurmiyökkönen (*Caradrina montana*) NT
Sumuvirnayökkönen (*Lygephila viciae*) VU, 4
Suoaaamukääriäinen (*Clepsia pallidana*) NT, RT
Suokirjosiipi (*Pyrgus centaureae*) NT, RT
Suomennunnamittari (*Baptria tibiale fennica*) EN, KS, 4*
Suomenpeilikääriäinen (*Eucosma suomiana*) VU, 4

Suomenpikkumittari (*Eupithecia groenblomi*) NT
Suonokiperhonen (*Erebia embla*) NT
Suovenhokas (*Nola karelica*) VU, KS, 4*
Suppakaitakoi (*Monochroa ferrea*) VU, 4
Synkkämaayökkönen (*Spaelotis suecica*) NT
Synkkäraanumittari (*Epirrhoe tristata*) NT
Tervakkomittari (*Perizoma hydratum*) RT
Toukokuusamahitukoi (*Perittia obscurepunctella*) EN, KS, 4*
Tummahäränsilmä (*Maniola jurtina*) VU, 4
Tummakirjosiipi (*Pyrgus alveus*) NT, RT
Tummaruskoyökkönen (*Mniotype bathensis*) VU, 4
Täpläpapurikko (*Pararge aegeria*) NT, RT
Töpölattakoi (*Depressaria silesiaca*) NT
Usvapikkumittari (*Eupithecia immundata*) NT
Vajayökkönen (*Rhyacia simulans*) NT, RT
Valkopääkehrääjäkoi (*Euhypnomenoides albithoracellus*) NT
Varjopatinayökkönen (*Euchalcia modestoides*) NT
Vasamamittari (*Rheumaptera subhastata*) RT
Vasamayökkönen (*Acronicta tridens*) VU, 4
Viheryökkönen (*Calamia tridens*) EN, 4
Viirukääpäkoi (*Nemapogon nigralbellus*) NT
Virnasinisiipi (*Glaucopsyche alexis*) VU, 4
Vuotamittari (*Rhodostrophia vibicaria*) NT

Pistiäiset

Phaenolobus terebrator NT
Allantus truncatus NT

Sudenkorennot

Lummelampikorento (*Leucorrhinia pectoralis*) 2a, EU IV

- Onkemäenjärvi

Täplälampikorento (*Leucorrhinia caudalis*) 2a, EU IV

- Onkemäenjärvi



ARVOKKAAT

LUONTOKOHTTEET

Arvokkaat luontokohteet



METSÄT

- 1 Ahvenjärven ympäristö
- 2 Huhkamonkolon ympäristö
- 3 Huippuvuoren metsä
- 4 Hyyhösjärvet
- 5 Kirveslammi
- 6 Lampijärven ympäristö
- 7 Mankinen
- 8 Muhonvuoret
- 9 Mäkisen metsä
- 10 Mälittyjärven ympäristö
- 11 Palhonnokka
- 12 Pinalaho
- 13 Rypön metsä

LEHDOT

- 14 Ahtialan lehmuslehto
- 15 Ilmiännokka
- 16 Kurhiannokka
- 17 Laukon kolopuulehto
- 18 Päiretniemi

VESISTÖT

- 19 Kirkkolahti
- 20 Koskenjoki
- 21 Mantereenjärvi
- 22 Onkemäenjärvi
- 23 Sakoistenlahti
- 24 Vähäjärvi

PERINNEBIOTOOPIT

- 25 Hiidenokka
- 26 Hopun haka ja rantalaidun
- 27 Kukkolankeito
- 28 Laukonhaka
- 29 Marttilan rantaniitty
- 30 Mattilan katajahaka
- 31 Moision niitty
- 32 Niinimäen keto ja haka

KALLIOT

- 33 Lehmiojankallio
- 34 Linnakallio
- 35 Maivalahdenvuori
- 36 Pirunvuori

SUOT

- 37 Mantereenrahka ja Hakasuo
- 38 Saunasuo
- 39 Vuorisjärvi

LUONNONMUISTOMERKIT

- 40 Valaman käärmeukuusi

ARVOKKAAT LUONTOKOhteet

METSÄT

Metsät kuuluvat yleisimpien luontotyyppien joukkoon. Suomen maapinta-alasta ne kattavat yli puolet. Suurin osa metsäalasta on kangasmetsiä, joista tuoreet kankaat ovat yleisimpiä.

Metsien joukkoon kuuluu myös erikoistyypppejä, joiden omaleimasta puulajistoa, maaperää ja geomorfologiaa ylläpitävät luontaiset häiriöt ja niitä seuraavat kehitysvaiheet. Näitä ovat esimerkiksi sisämaan tulvametsät, kalliometsät ja jalopuumetsiköt.

Suurin osa Suomen metsäluontotyypeistä on luokiteltu uhanalaisiksi. Metsien uhanalaistumisen taustalla on mm. vanhojen metsien väheneminen, puulajisuhteiden muutokset, lahopuun väheneminen ja rakentaminen. Uhanalaisista lajeista reilu kolmannes pitää metsiä ensisijaisena elinympäristönään.

Pinta-ala n. 50 ha

Sijainti Linnanmaan eteläpuolella

Ahvenjärven ympäristössä on metsälain mukaisia arvokkaita puroluontotyypppejä. Alueella esiintyy monia uhanalaisia kasvilajeja. Ahvenjärvi on myös arvokas ekokäytävä ja vesireitti vedenjakaja-alueella. Alueen itäosassa on yksityinen luonnonsuojelualue, Silenin metsä (n. 7.5 ha). Sen suojelun toteutuskeinona on luonnonsuojelulaki.

Ahvenjärveen laskee kaksi luonnonpuroa, toinen Pahalammilta ja toinen Pahalamminvuorelta. Järvestä laskee louhikkoinen puro Näkökallion sivuitse kohti Linnanmaan peltoja. Laskupuron alkupää on kuivempaa puolukka-, mustikka- ja kangaskorpea. Näkökallion kohdalla kasvillisuus muuttuu rehevämmäksi saniais- ja lehtokorveksi. Tämän jälkeen tulee ruoho- ja heinäkorppea.

Pahalampea ympäröi kapea nevanreunus, joka muuttuu ensin rämeeksi ja sitten puronvarressa mustikkakorveksi.

Pahalamminvuori on kuivaa jäkälä- ja kanervakangasta, reunaosissa on myös kuivahkoa puolukkatyyppin kangasta ja tuoretta mustikkatyyppin kangasta.

KASVILLISUUS

Ahvenjärven laskupuron louhikossa valtapuuna ovat mänty ja hieskoivu. Muuta lajistoa on mm. tuomi, korpipaatsama, mustaherukka, lehtoarho, luhtavuohennokka, rantamatara, kallioimarre, haisukurjenpolvi ja louhisammal.

Näkökallion aluslehdossa tervaleppien varjossa kasvaa mm. soreahiirenporras, isoalvejuuri ja lehtopalsami. Ruoho- ja heinäkorpessa kasvaa mm. kiilto- ja virpapaju, luhtavilla, ojasorsimo, okarahkasammal ja nevaimarre.

Pahalammin ympäristössä on havaittu mm. isolumme, leväkkö, suokukka, iso- ja pikkukarpalo, valkopiirtoheinä, riippa-, muta- ja pullosara, tupasvilla sekä pyöreä- ja pitkälehtikihokki.

HUOMIONARVOINEN LAJISTO

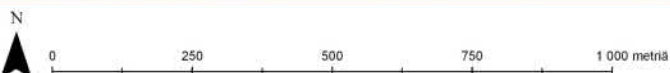
Pikkukihokki, hajuheinä, isosahasammal, kantokorvasammal sekä puroharasammal, jonka ainoa kasvupaikka Suomessa tämä on.

Metson soidinpaikka. Kehrääjän potentiaalista esiintymisaluetta.

Vieraslaji valkohäntäkauris.

VIRKISTYSKÄYTTÖ

Kohteella voi vierailla jokamiehenoikeuksia noudattaen, mutta retkeilyrakenteita ei ole.



Pinta-ala 21 ha

Sijainti Koivistonalho ja Kostiala

Huhkamonkolun ympäristössä on metsälain mukaisia arvokkaita puroluontotyyppejä.

Huhkamonkolu on luonnonpuro, jonka ympärillä kasvillisuus on enimmäkseen rehevää puronvarsilehtoa, osin myös kosteaa lehtoniittyä. Puro laskee Toivolanlammin eteläpään kosteikkoon ja edelleen Toivolanlammiin ojana ja Patakallion aluskosteikkona. Toivolampi on rehevää ruovikkoa. Sieltä oja laskee Pyhäjärven Kipparin lahteen.

KASVILLISUUS

Huhkamonkolussa valtapuuna on kuusi, jonka seassa kasvaa harmaa- ja tervaleppä, rauduskoivu, halava, tuomi, pihlaja ja pensaina mm. lehtokuusama ja mustaherukka. Kenttäkerroksen kasvillisuutta edustaa mm. kotkansiipi, soreahiirenporras, korpi-imarre, kevätlinnunherne, tesma, lehtovirmajuuri, kevätlinnunsilmä, mustakonnanmarja ja keltaängelmä.

Louhikossa ja sen liepeillä kasvaa lisäksi haurasloikko, haisukurjenpolvi sekä erilaisia sammalia ja jäkäliä mm. sulkasammal, seinäsammal, kivikorallissammal, valko- ja harmaaporonjäkäle, useita torvijäkälälajeja sekä vedenalaisilla kivillä runsaana isonäkinsammal.

Kipparin rannassa kasvaa mm. leveäosmankäämi, jokileinikki, rantayrtti, vesikuusi, luhtakuusio, korpialvejuuri, rantaluikka, nuokkurusokki ja rimpivesiherne. Alueelle on levinnyt vieraslaji isosorsimo.

HUOMIONARVOINEN LAJISTO

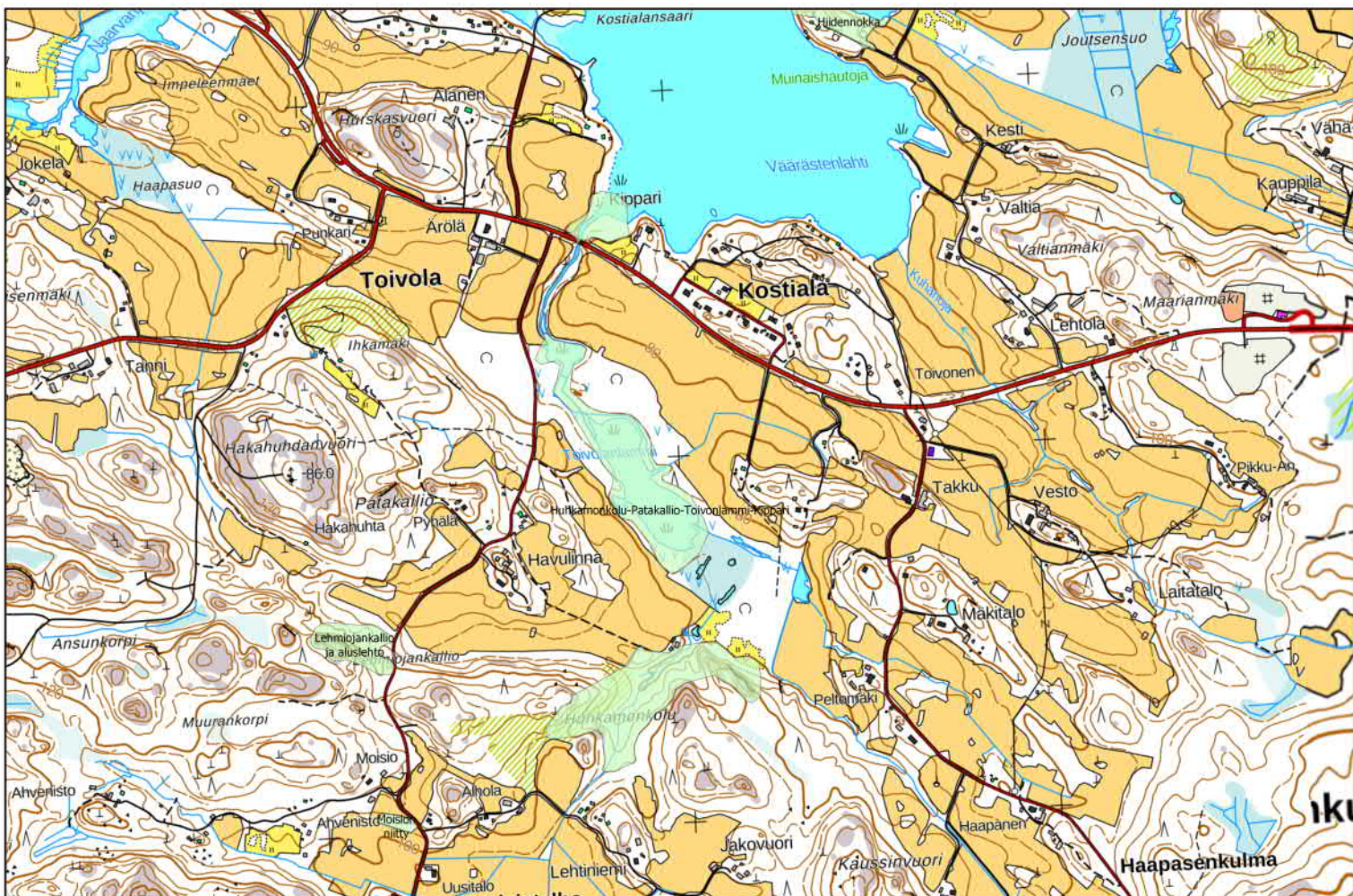
Kantoraippasammal, vanhoja havaintoja lietetatarista.

Havaintoja lehtokertusta ja idänuunilinnusta. Toivolanlammilla on pesinyt ruskosuohaukka.

Vieraslajeja armenianjättiputki ja jättipalsami.

VIRKISTYSKÄYTTÖ

Kohteella voi vierailla jokamiehenoikeuksia noudattaen, mutta retkeilyrakenteita ei ole.



Pinta-ala n. 6,7 ha
Sijainti Linnanmaan lounaispuolella

Huippuvuoren metsä on yksityinen luonnonsuojelualue, joka kuuluu METSO-ohjelmaan.

Huippuvuoren metsä on lahopuustaisen kangasmetsän, kalliometsän ja suopainanteiden muodostama mosaiikki. Puusto on erirakenteista ja eri-ikäistä maa- ja pystylahopuuta esiintyy. Erityisesti alueen eteläosa on säilynyt melko luonnontilaisena. Eteläosan rinteessä on lähde.

VIRKISTYSKÄYTTÖ

Kohteella voi vierailla jokamiehenoikeuksia noudattaen, mutta retkeilyrakenteita ei ole.



Pinta-ala 31 ha

Sijainti Suonolan lounaispuolella

SAC Natura 2000- alue, FI0351003

Hyyhösjärvien alue on luokiteltu valtakunnallisesti arvokkaaksi pienvesialueeksi. Suojelun toteutuskeinoja ovat vesi- ja luonnonsuojelulaki. Alueella esiintyy luontodirektiivin luontotyypeistä humuspitoisia lampia ja järviä sekä puustoisia soita.

Pikku-Hyyhönen on isovarpurämeen ympäröimä tummavetinen, mutta niukkaravintainen suolampi. Iso-Hyyhynen on korkealla vedenjakaja-alueella sijaitseva luonnontilainen humusjärvi. Järven pohjois- ja länsirannat ovat enimmäkseen rämettä. Eteläpuolella on kivikkoa ja kalliota, mutta myös korpipainanteita. Vedet laskevat Hyyhösenojaa pitkin Suonojärven Myllyrantaan.

Järviä ympäröivät metsät ovat enimmäkseen mustikkatyyppin tuoreita kankaita, lisäksi myös karumpia jäkälätyypin kankaita. Metsissä on tehty vain vähän hakkuita ja suot ovat lähes ojittamattomia.

KASVILLISUUS

Vesikasvillisuus on niukkaa, mm. ulpukka ja pohjanlumme.

Rannoilla kasvaa mm. tervaleppä, virpapaju, korpipaatsama, myrkkypeiso, rantamatara, pallo- ja tähtisara, kanerva, juolukka, suopursu ja hilla.

Suot pääosin mäntyvaltaisia, paikoin löytyy myös kuusivaltaisia osia.

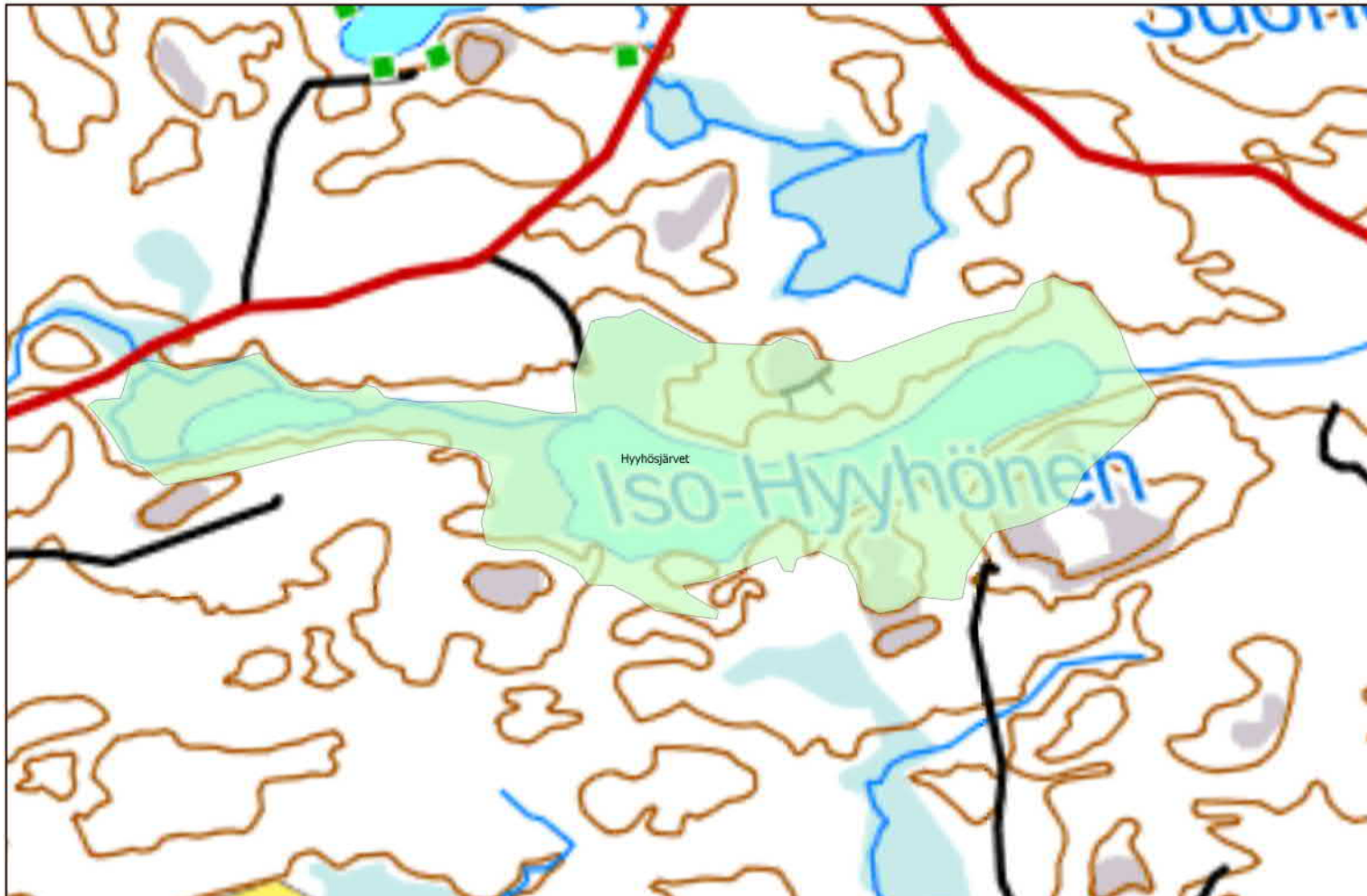
HUOMIONARVOINEN LAJISTO

Rusopurosammal.

Alueella ovat pesinyt kuikka ja lähikallioilla huuhekaja. Havaintoja liito-oravasta.

VIRKISTYSKÄYTTÖ

Kohteella voi vierailla jokamiehenoikeuksia noudattaen, mutta retkeilyrakenteita ei ole.



Pinta-ala 48 ha

Sijainti Iso-Arajärven itäpuolella

SAC Natura 2000- alue, FI0351004

Kirveslammi kuuluu vanhojen metsien suojeluohjelmaan. Suojelun toteutuskeinona on luonnonsuojelulaki. Pirkanmaan seutukaavassa alue on SL1-merkinnällä. Luontodirektiivin luontotyypeistä esiintyy boreaalisia metsiä ja puustoisia soita. Alue on pääosin valtion omistuksessa. Kirveslammen metsien luonnonsuojelualue (1,8 ha) on suojeltu yksityisenä suojelualueena.

Kirveslammi on pinnanmuodoiltaan vaihteleva alue, jossa vuorottelevat kuivat ja lehtomaiset kangasmetsät sekä ohutturpeiset suot. Ydinosa alueesta on hyvin edustavaa vanhaa metsää. Valtapuuna on kuusi, jonka seassa kasvaa mäntyä, koivua, suurikokoista haapaa ja metsälehmusta. Runsaasta lahoppuustosta pääosa on kuusen muodostamaa pysty- ja maalahoppuuta. Lisäksi on joitakin koivupökökelöitä.

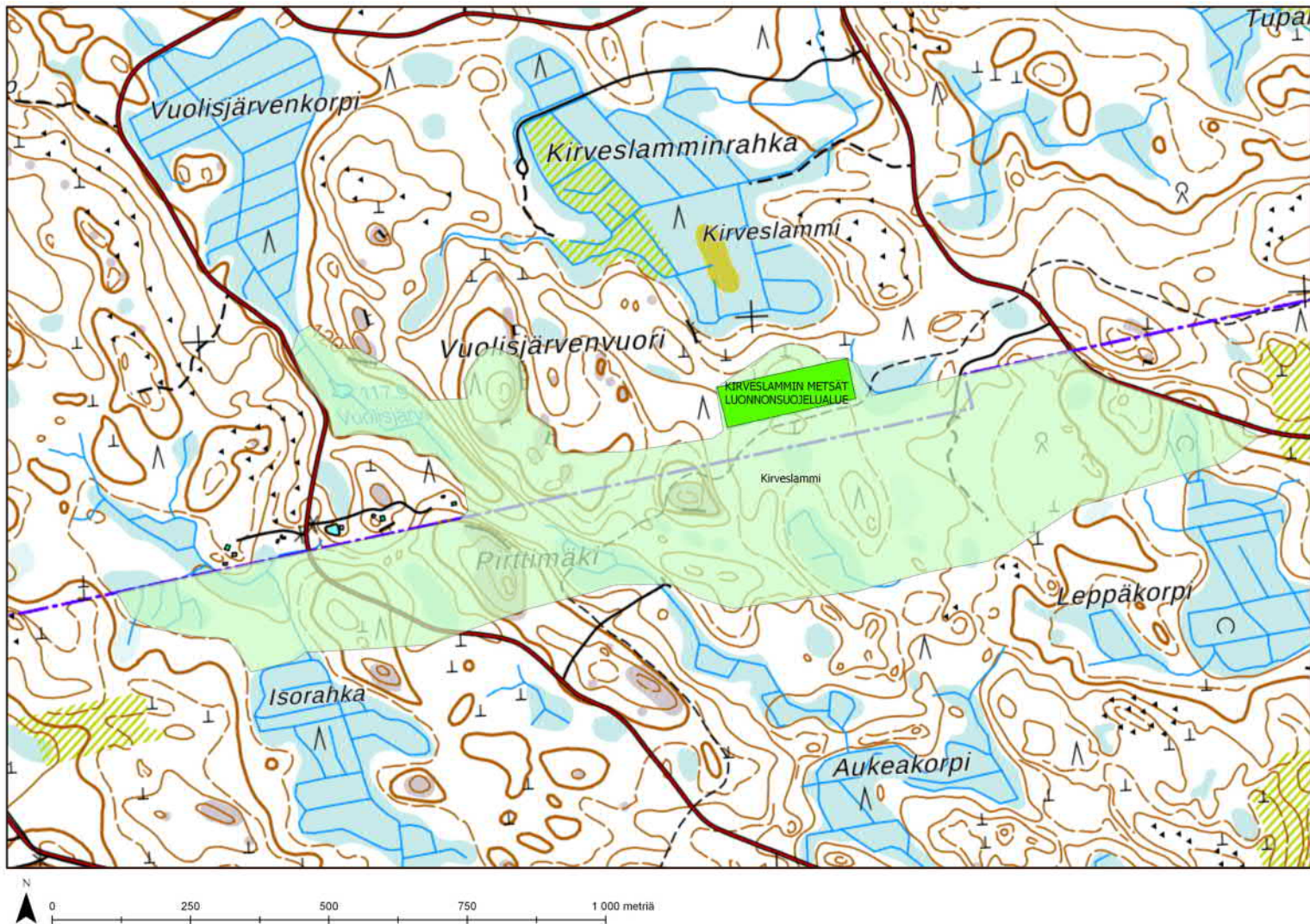
HUOMIONARVOINEN LAJISTO

Lännenmunuaisjäkälä ja raidankeuhkojäkälä.

Metso, palokärki ja pohjan- ja harmaapäätikka, viiru- ja varpuspöllö sekä liito-orava.

VIRKISTYSKÄYTTÖ

Alueella kulkee Arajärvi-Viiala- reittiin kuuluvia polkuja, joita pitkin pääsee mm. Arajärven laavulle.



Pinta-ala 35 ha

Sijainti Saastonkulman pohjoispuolella

Lampijärven ympäristö soveltuu Metso-kohteeksi ja osin metsälakikohteeksi.

Lampijärvi ja sen koillispuolella oleva metsäalue muodostavat erämaisen kokonaisuuden. Metsä on enimmäkseen mustikkatyyppin tuoretta kangas, mutta myös kuivempia sekä lehtomaisempia osia löytyy. Maasto on monin paikoin kallioista ja kivikkoista Lampijärveä reunustavat osin ruovikkoiset nevarannat. Alueen eteläpuolella kulkee puro, jota pitkin vesi laskee Lampijärvestä Saastonperän kautta Saastojärveen.

KASVILLISUUS

Vesikasveja edustavat mm. pohjanlumme, ulpukka, uistinvita, pystykeiholehti, pikkulimaska ja kilpukka. Rannoilla kasvaa järviruokoa, leveäosmankäämiä, kurjenjalkaa, jouhi-, pullo-, viilto-, muta- ja harmaasaraa, isokarpaloa, luhtavillaa, vesikuusta, rantamataraa, vehkaa ja rantakukkaa.

Metsäalueella valtapuuna ovat kuusi ja mänty, joiden seassa kasvaa suuria raudus- ja hieskoivuja sekä haapoja. Kenttäkerroksessa mm. metsäastikka, riidenlieko, kevätpiippo, metsäalvejuuri, metsäimarre, metsätähti, lillukka, vanamo, maariankämmekekä ja soraahiirenporras.

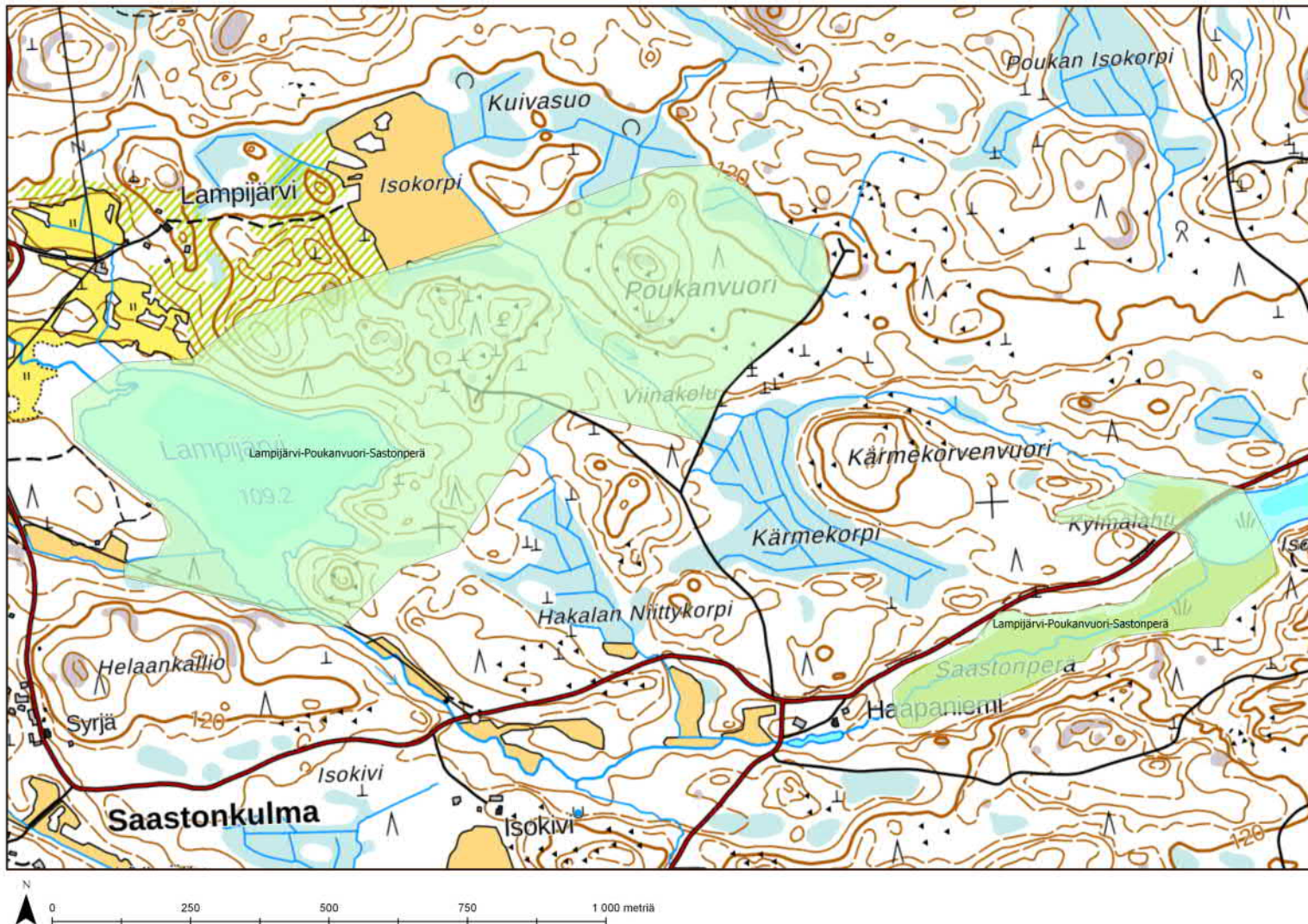
HUOMIONARVOINEN LAJISTO

Raidankeuhkojäkäälä, korkkikerroskääpä, kalliopunossammal, kantokorvasammal, turrisammal.

Metsäalueilla liito-orava, mehiläishaukka, pohjantikka. Ruskosuohaukan reviiri ja helmipöllön pesimäaluetta. Potentiaalisia pesäpaikkoja ilvekselle. Lampijärvellä on pesinyt mustakurkku-uikku ja härkälintu.

VIRKISTYSKÄYTTÖ

Kohteella voi vierailla jokamiehenoikeuksia noudattaen, mutta retkeilykenteitä ei ole.





Sijainti Koivistonlahon ja Linnanmaan välissä

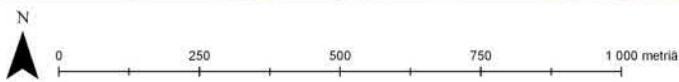
Mankinen on erityisesti suojeltavan lajin suojelualue.

HUOMIONARVOINEN LAJISTO

Etelänraippasammal, kolokärpänsammal.

VIRKISTYSKÄYTTÖ

Kohteella voi vierailla jokamiehenoikeuksia noudattaen, mutta retkeilykenteitä ei ole.



Pinta-ala 15 ha

Sijainti Hulausjärvi, Koskenkylä

Muhonvuoret soveltuu Metso-kohteeksi ja osin metsälakikohteeksi.

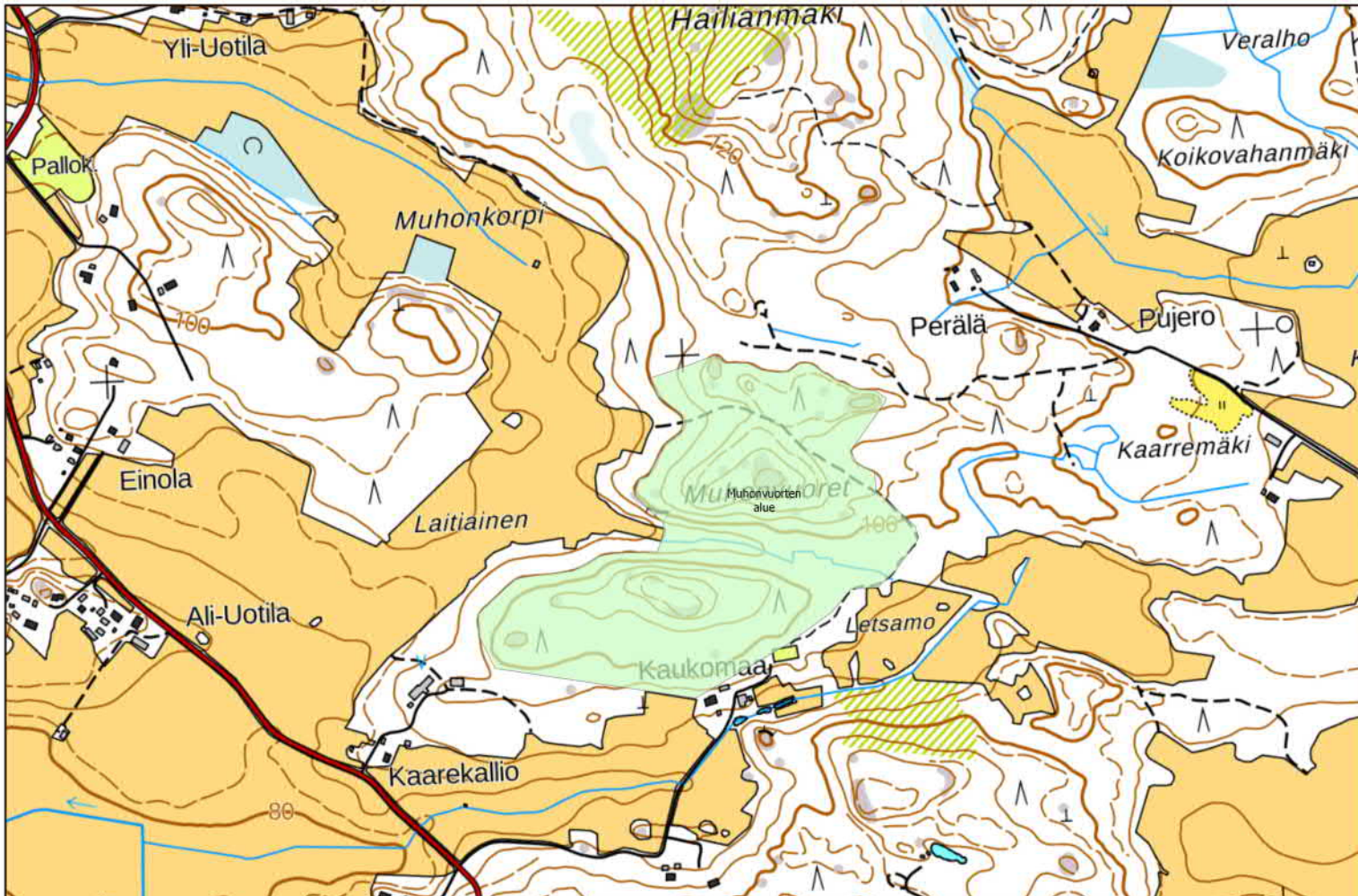
Muhonvuorten kalliot ovat mäntyvaltaista sekametsää, notkoissa on paikoin valtapuuna kuusi. Joukossa on runsaasta suuria haapoja ja reuna-alueilla myös harmaaleppää. Alueella on paljon maalahopuuta ja keloja. Kasvillisuustyyppi vaihtelee kuivahkosta puolukkatypistä rehevään saniaislehtoon. Muhonvuorten välistä virtaa luonnontilaisen kaltainen puro.

HUOMIONARVOINEN LAJISTO

Liito-orava, pohjantikka.

VIRKISTYSKÄYTTÖ

Kohteella voi vierailla jokamiehenoikeuksia noudattaen, mutta retkeilyrakenteita ei ole.



Pinta-ala n. 18,1 ha
Sijainti Rämsöö

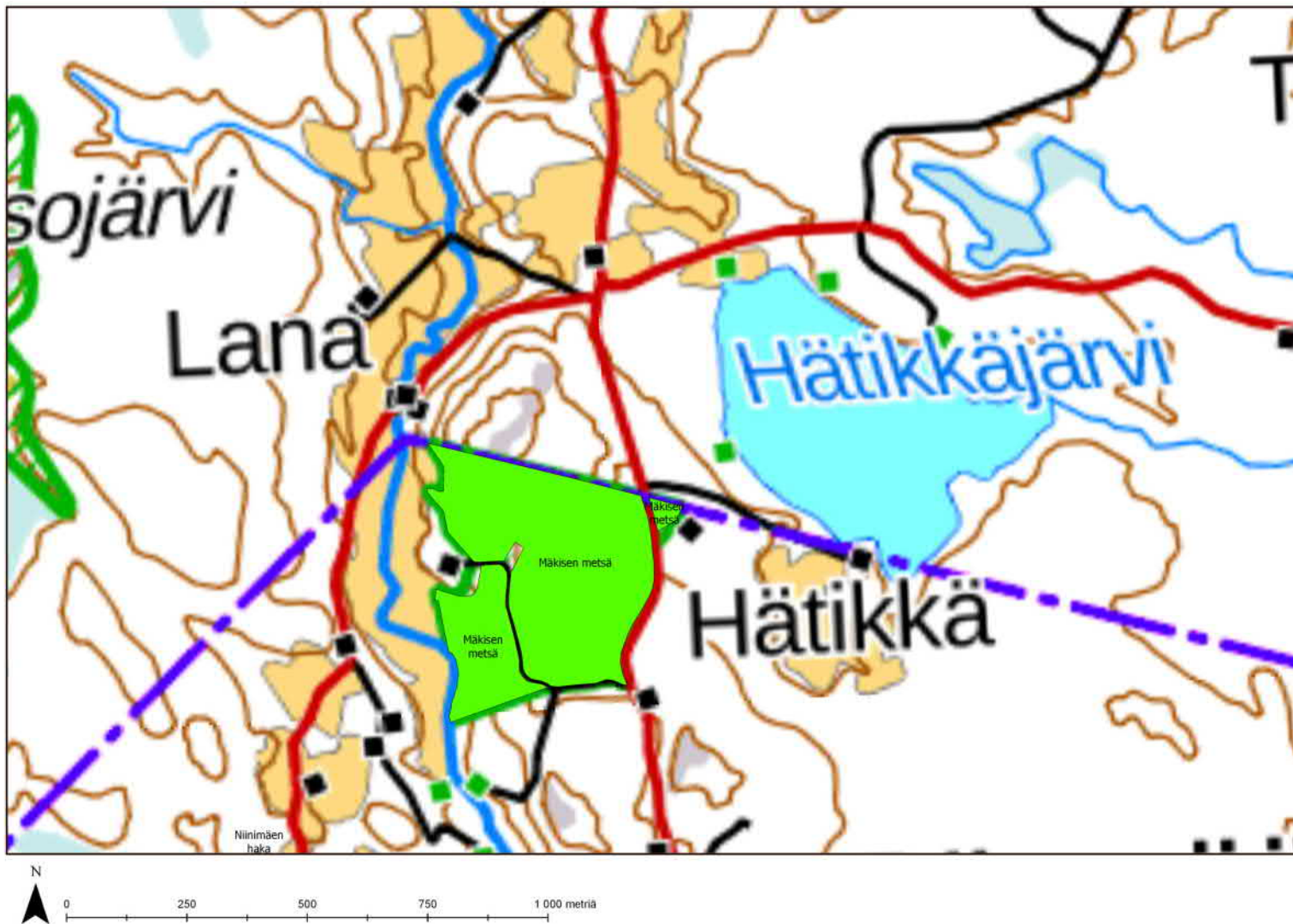
Mäkisen metsä on yksityinen luonnonsuojelualue, joka kuuluu METSO-ohjelmaan.

Mäkisen metsä muodostaa laajan kokonaisuuden, joka on pääosin vanhaa havupuumetsää. Paikoin joukossa kasvaa isoja lehtipuita. Alueella on vaihtelevat maastonmuodot. Kalliot, mäet, jyrkänteet, rinnetästä, soistuneet painanteet ja joenranta muodostavat monimuotoisen kokonaisuuden.

Muutamaa nuorta metsikköä lukuunottamatta alueella ei ole havaittavissa merkkejä metsätaloustoimista.

VIRKISTYSKÄYTTÖ

Kohteella voi vierailla jokamiehenoikeuksia noudattaen, mutta retkeilyrakenteita ei ole.



Pinta-ala n. 95 ha

Sijainti Koivistonahon eteläpuolella

Mälittyjärven ympäristö soveltuu Metso-kohteeksi ja osin metsälakikohteeksi. Alue on erämaista vedenjakaja-aluetta. Alueeseen kuuluu n. 20 ha suuruinen Rautialan metsä, joka on luonnonsuojelulain nojalla suojeltu yksityinen luonnonsuojelualue.

Mälittyjärven ympäristö on erilaisten kasvillisuustyyppien muodostama mosaiikki. Mälittyjärveä ja Vähä-Mälittyä reunustavat kapeat neva- ja rämevyöhykkeet. Mälitynjärvenvuoren ja Vähä-Mälitynvuoren notkoissa vuorottelevat mustikka-, saniais- ja lehtokorvet sekä lehtomaiset kankaat ja mustikkatypin tuoreet kankaat. Ylempänä on puolukkatypin kangasta ja kallioilla kuivaa jäkälätyyppiä. Metsät kuusivaltaista sekametsää, jossa paljon kolohaapoja ja lahoppua.

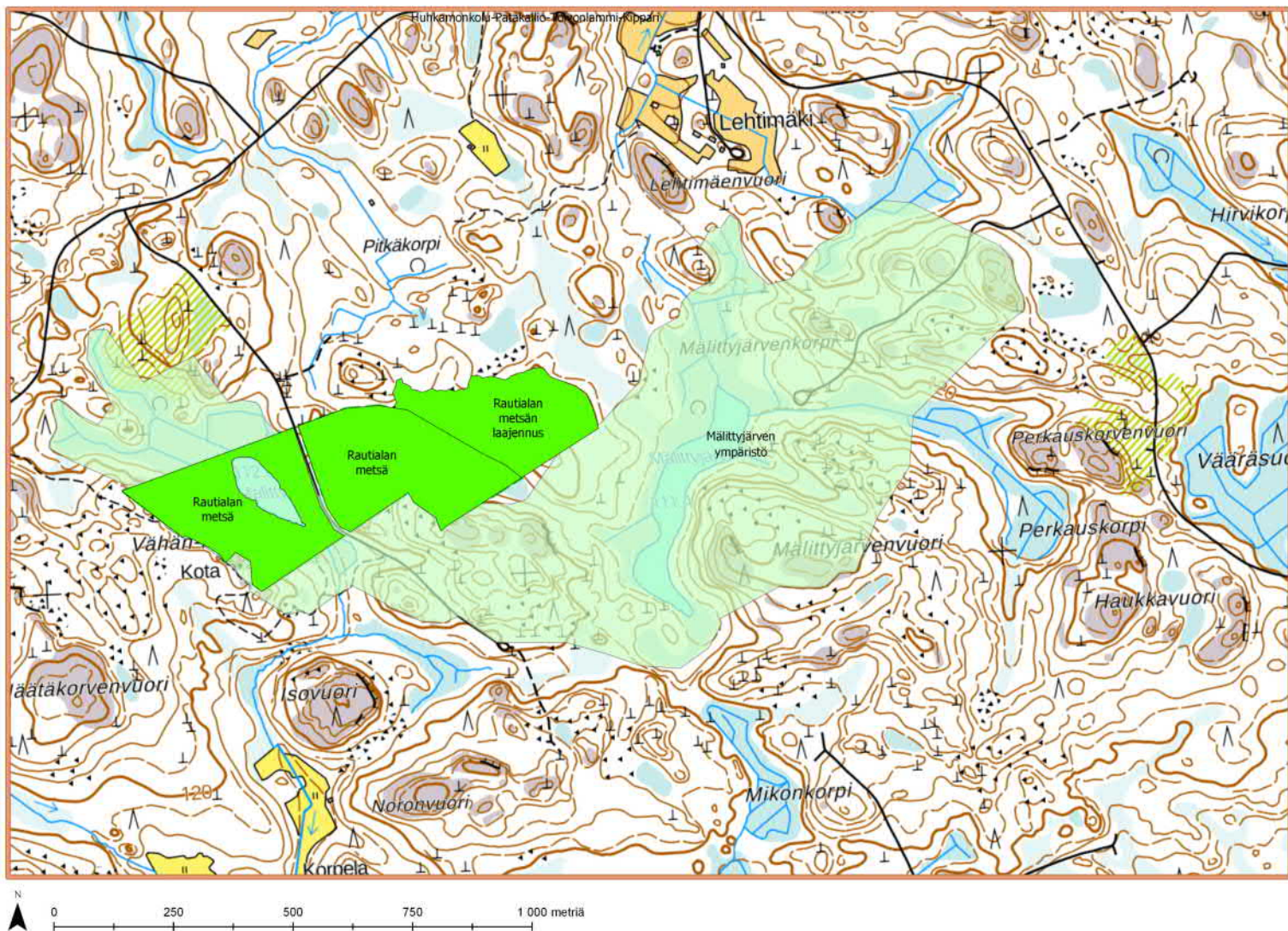
Rautialan metsä on korkeuseroiltaan vaihteleva luonnontilaisten suoalueiden, korkeiden kalliomänniköiden, kangasmetsiköiden ja pienvesien muodostama monimuotoinen kokonaisuus.

HUOMIONARVOINEN LAJISTO

Liito-orava, metso, varpuspöllö, pohjantikka, kaakkuri.

VIRKISTYSKÄYTTÖ

Alueen poikki kulkee retkeilyreitti ja siellä on Kotkanpesä- kota.



Pinta-ala 5 ha

Sijainti Palhon, Palhonselän itärannalla

Palhonnokka soveltuu Metso-kohteeksi ja osin metsälakikohteeksi.

Palhonnokan vanha metsä on kuusivaltaista ja kivikkoista. Kasvillisuustyypiltään se on lehtomaista kangasta ja lehtoa. Kuusten joukossa kasvaa koivuja ja isoja haapoja. Maalahopuuta ja keloja on jonkun verran.

KASVILLISUUS

Pensaskerroksessa kasvaa lehtokuusamaa. Kenttäkerroksessa käenkaali, kevätlinnunsilmä, kevätesikko, oravanmarja, mustakonna-marja, kivikkoalvejuuri ja soreahiirenporas.

HUOMIONARVOINEN LAJISTO

Mehiläishaukka, selkälöki, pikkusieppo ja harmaapäätikka.

VIRKISTYSKÄYTTÖ

Kohde on hankalasti saavutettavissa.



Pinta-ala n. 2,1 ha
Sijainti Ojalankulma

Yksityinen luonnonsuojelualue, jonka suojelun toteutuskeinona on luonnonsuojelulaki.

VIRKISTYSKÄYTTÖ

Kohde on hankalasti saavutettavissa.



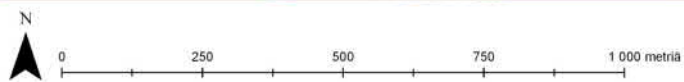
Pinta-ala 9,6 ha

Sijainti Kivijärven pohjoispuolella

Ryypön metsä on yksityinen luonnonsuojelualue, joka kuuluu METSO-ohjelmaan.

VIRKISTYSKÄYTTÖ

Kohteella voi vierailla jokamiehenoikeuksia noudattaen, mutta retkeilyrakenteita ei ole.



ARVOKKAAT LUONTOKOhteet

LEHDOT

Lehdot ovat metsäelinympäristöistä runsaslajisimpia niin kasvillisuuden kuin eläinlajiston suhteen. Uhanalaisista lajeista 17 % pitää lehtoja ensisijaisena elinympäristönään. Suurin osa lehtotyypeistä on arvioitu vaarantuneiksi, muutama silmälläpidettäväksi tai erittäin uhanalaiseksi. Uhanalaisuuden syitä ovat mm. pellonraivaus, puulajisuhteiden muutokset sekä lahopuun ja vanhojen metsien väheneminen.

Lehtojen monipuolisuutta lisää kasvillisuuden kerroksellisuus, joka tarjoaa vaihtelevia elinympäristöjä monille eliölajeille. Pohjakerros on usein aukkoinen. Sammallajisto on runsasta. Kenttäkerroksen kasvillisuus on monipuolista, usein myös puulajisto on vaihtelevaa.

Lehtojen maaperälle tyypillistä on runsasravinteisuus, rakeisuus ja lievä happamuus. Siellä viihtyy monipuolinen hajottajaeliöstö. Lehtoja esiintyy usein kallioseinämien juurilla, suurehkojen vesistöjen varsilla, ravinteisilla savimailla ja harjumaastoissa.

Pinta-ala 0,4 ha
Sijainti Ahtiala, Rämsöö

Ahtialan päiväkodin ja kesäteatterin vieressä sijaitse lehmuslehto koostuu jalopuumetsiköstä ja metsälehmusta kasvavasta kuusivaltaisesta sekametsästä. Kasvillisuustyypiltään alue on lehtomaista kangasta. Alue on rajattu vanhalla kiviaidalla ja riukaidalla. Rantalaiturille johtaa koivukuja.

KASVILLISUUS

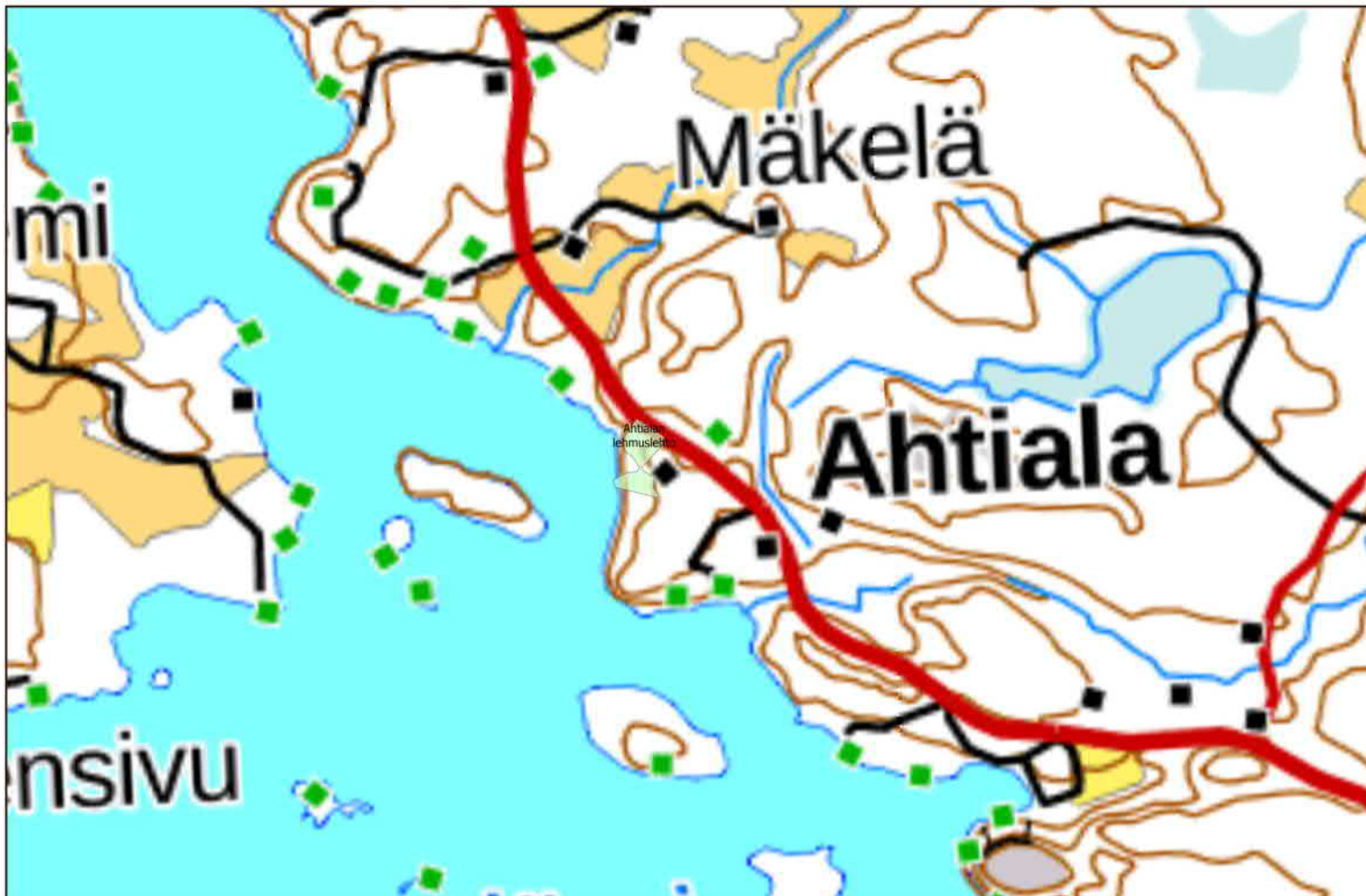
Paljon jalopuita, joista suurin osa metsälehmukia. Joukossa on myös vaahtera ja lehtosaari. Pensaskerroksessa kasvaa lehtokuusamaa ja taikinamarjaa. Kenttäkerroksessa mm. soreahiirenporras, lehto-orvokki, kalliokielo ja tesma. Tienpientareella kasvaa peurankelloa.

HUOMIONARVOINEN LAJISTO

Liito-orava, palokärjen pesimäaluetta.

VIRKISTYSKÄYTTÖ

Kohde on helposti saavutettavissa ja soveltuu myös opetuskohteeksi.





Pinta-ala 4 ha
Sijainti Kostiala

Pyhäjärven Alhonselän etelärannalla sijaitseva niemeke, jonka lähellä on lintuluoto. Niemekkeen keskiosa on kosteaa tai tuoretta lehtoa, rantojen lähellä kasvillisuus muuttuu lehtomaiseksi ja mustikkatyypin kankaaksi.

KASVILLISUUS

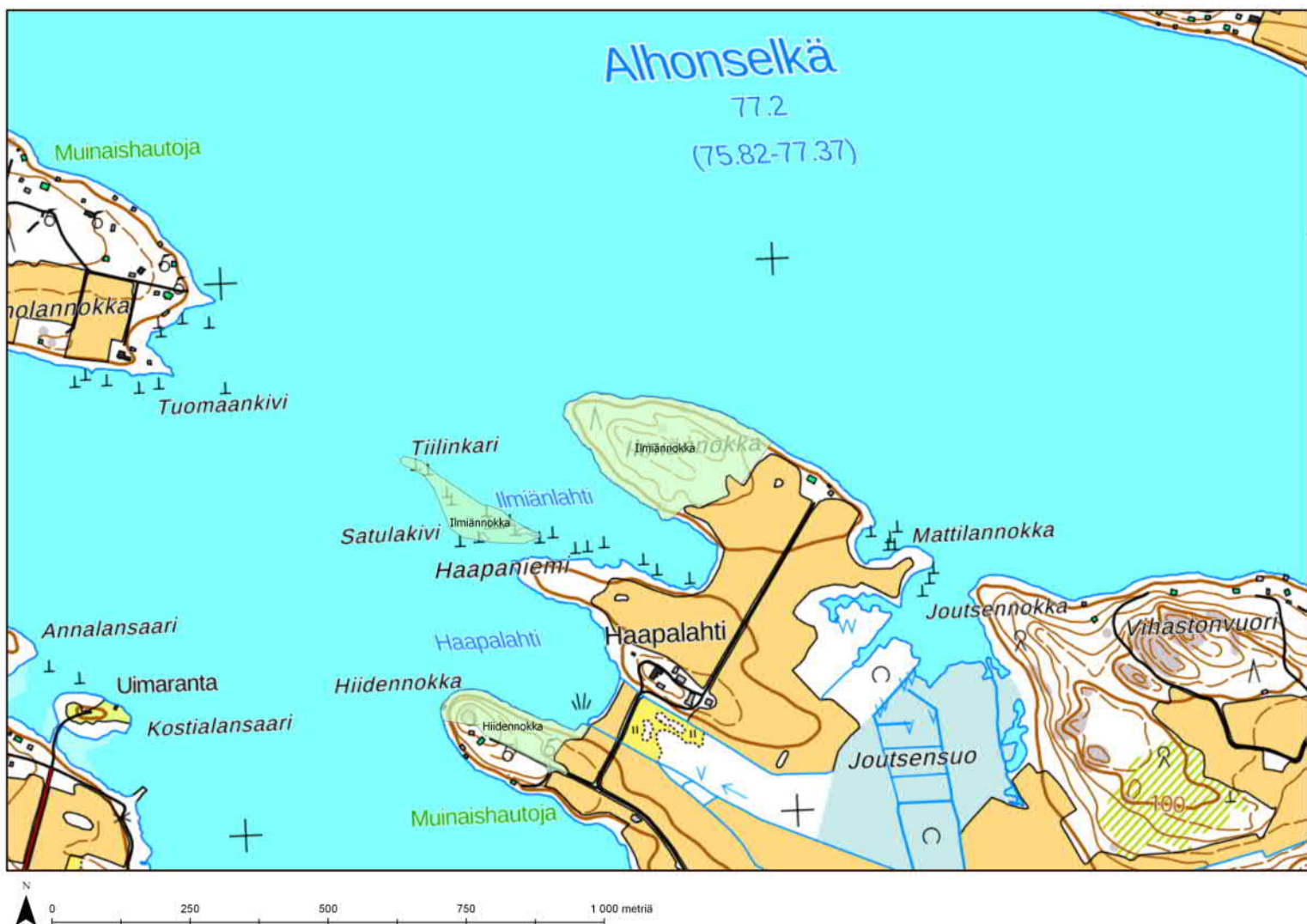
Valtapuuna alueella on kuusi, joukossa kasvaa runsaasti isoja rauduskoivuja, mäntyjä ja joitakin haapoja sekä tuomia. Kenttäkerroksen lajeja mm. kielo, sinivuokko, lehto-orvokki, mustakonnanmarja, lehtoarho, mäkilehtoluste, sudenmarja, kevätlinnunherne, valkolehdokki, korpi-imarre ja soreahiirenporras.

HUOMIONARVOINEN LAJISTO

Eteläpuolen luodoilla pesii kalatiira-, nauru-, kala- ja harmaalokkiyhdyksunta sekä tukkakoskelo. Liito-oravan potentiaalista elinaluetta.

VIRKISTYSKÄYTTÖ

Kohteella voi vierailla jokamiehenoikeuksia noudattaen, mutta retkeilyrakenteita ei ole.



Pinta-ala n. 2 ha
Sijainti Korpiniemi

Pyhäjärven Alhonselän pohjoisrannalla sijaitseva avokallion ympäröimä niemeke. Kasvillisuustyyppiltään alue on lehtomaista kangasta.

Kurhiannokalta on löydetty rautakaudelle ajoitettu keihäänkärki.

KASVILLISUUS

Alueella kasvaa isoja pähkinäpensaita. Valtapuuna kuusi, jonka seassa kasvaa isoja rauduskoivuja sekä pihlajaa, tuomea ja harmaaleppää. Rannalla on lisäksi visakoivuja. Pensaskerroksessa lehtokuusama ja punaherukka. Kenttäkerroksessa kasvaa mm. käenkaali, oravanmarja, mustikka, sudenmarja, mustakonnanmarja, metsätähti, nuokkuhelmikkä ja lehtoarho.

VIRKISTYSKÄYTTÖ

Kohteella voi vieraillla jokamiehenoikeuksia noudattaen, mutta retkeilyrakenteita ei ole.



Pinta-ala 3 ha
Sijainti Laukko

Soveltuu osin metsälakikohteeksi.

Laukon kolopuulehto on vanhaa sekametsää. Pohjoisrinne on lehtomaista ja siellä kasvaa suuria kuusia ja haapoja. Haavoissa runsaasti koloja. Rinteen alaosassa kosteaa lehtokorpea ja hiirenporrastyyppinen lehtokaistale.

KASVILLISUUS

Kuusen ja haavan lisäksi alueen puustoon kuuluvat hies- ja rauduskoivu, harmaaleppä, pihlaja ja raita. Pensaskerroksessa kasvaa lehtokuusamaa, korpipaatsamaa ja näsiä.

Rinteessä kenttäkerrokseen kuuluu mm. mustikka, metsälauha ja mustakonnanmarja. Rinteen alla on mm. letohorsmaa, lehtotähtimöä, käenkukka, kivikkoalvejuurta, törrösaraa, pystylehtolustetta ja syyläjuurta.

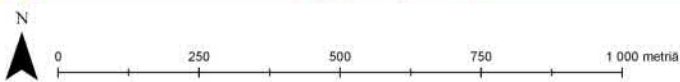
HUOMIONARVOINEN LAJISTO

Lehtoneidonvaippa.

Potentiaalista liito-oravan elinaluetta.

VIRKISTYSKÄYTTÖ

Kohteella voi vierailla jokamiehenoikeuksia noudattaen, mutta retkeilyrakenteita ei ole.



Pinta-ala n. 2 ha
Sijainti Laukko

Pääosin käenkaali-oravanmarjatyyppiä olevaa lehtomaista kangas. Paikoin kosteissa painanteissa on rehevämpää lehtoa.

Päiretneimen pellon ja sen pohjoispuolella kulkevan tien välistä on löydetty rikas keskirautekautinen kalmisto. Sieltä on löydetty hautaröykkiöiden lisäksi kalmistoon liittyviä esinelöytöjä, kuten aseita ja niiden osia.

KASVILLISUUS

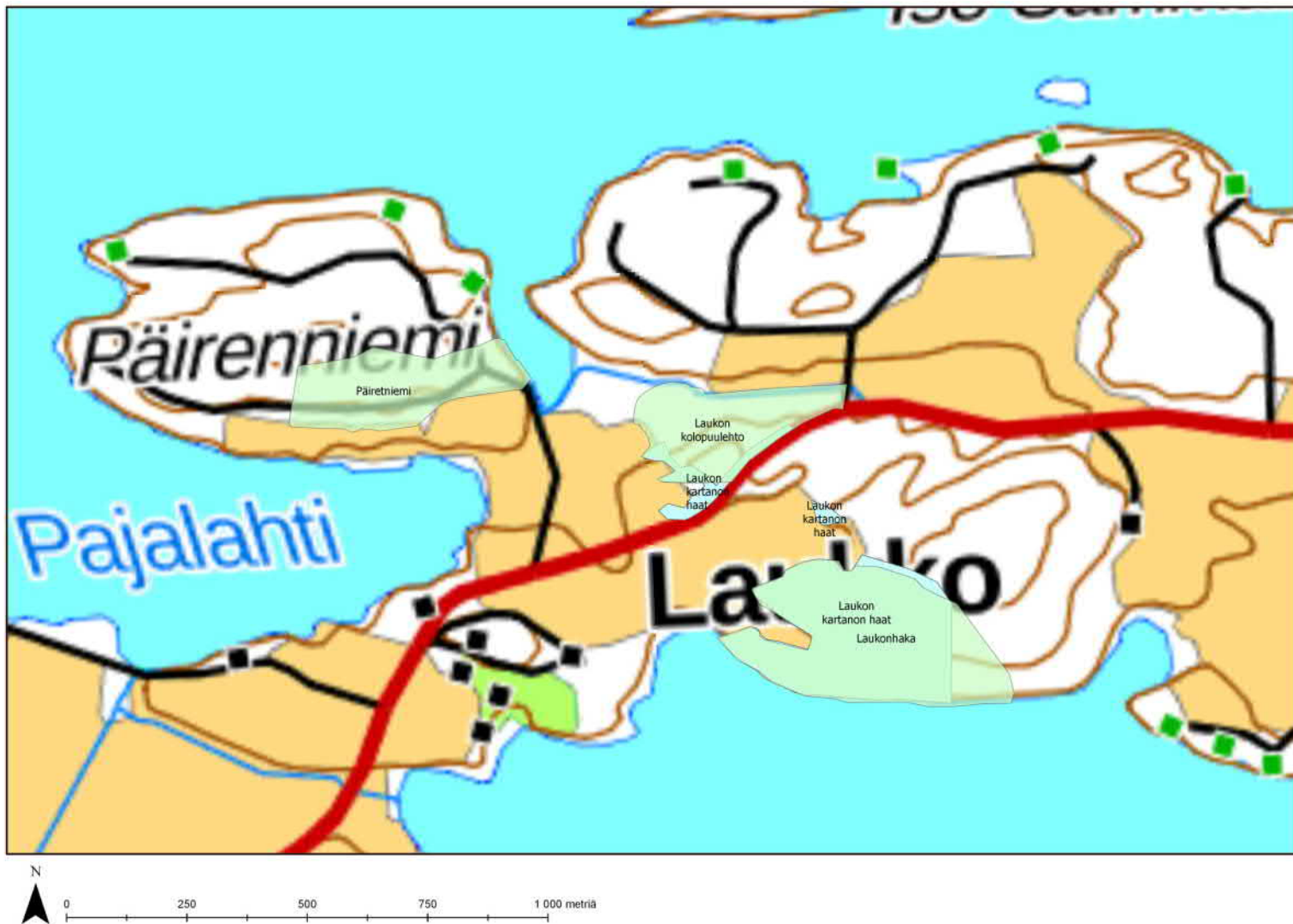
Alueella kasvaa mm. lehtokuusama, näsiä, lehtotähtimö, lähdetähtimö, lehtopähkämö, soreahiirenporras, kotkansiipi, isoalvejuuri, mustakonnanmarja, kevätlinnunherne, syyläjuuri, lehtoarho, kivikkoalvejuuri, tesma, haisukurjenpolvi, isoalvejuuri, keltasauramo, pukinparta, rohtovirmajuuri ja pystylehtoluste.

HUOMIONARVOINEN LAJISTO

Lehtoneidonvaippa.

VIRKISTYSKÄYTTÖ

Kohteella voi vierailla jokamiehenoikeuksia noudattaen, mutta retkeilyrakenteita ei ole.



ARVOKKAAT LUONTOKOhteet

VESISTÖT

Sisävesiin lasketaan järvet, lammet, joet, purot ja lähteet. Niiden luonto on runsasta ja monipuolista, monimuotoisuutta lisää rantojen vaihtelevuus.

Sisävesien ja rantojen luontotyypeistä 20 % on arvioitu uhanalaisiksi. Virtavedet ovat kaikkein uhanalaisimpia. Uhanalaistuminen on monien tekijöiden summa. Merkittävimpiä syitä ovat rehevöityminen, likaantuminen ja vesirakentaminen. Muita syitä ovat mm. vesien säännöstely, uomien kaivuut, metsäojitukset ja lähiympäristön hakkuut.

Pinta-ala 35 ha

Sijainti Toutosen itäpuolella

Kirkkolahti Vesilahden keskustan itäpuolella sijaitseva ruovikkalahti. Se on merkittävä ravinto- ja reviirialue sekä muutonaikainen levähdyspaikka monille lintulajeille.

Kirkkolahden itäpuolella olevassa metsäsaarekkeessa on metsälain mukainen arvokas tulvametsä. Itäpuolen rannalla sijaitsee myös historiallinen asuinpaikka.

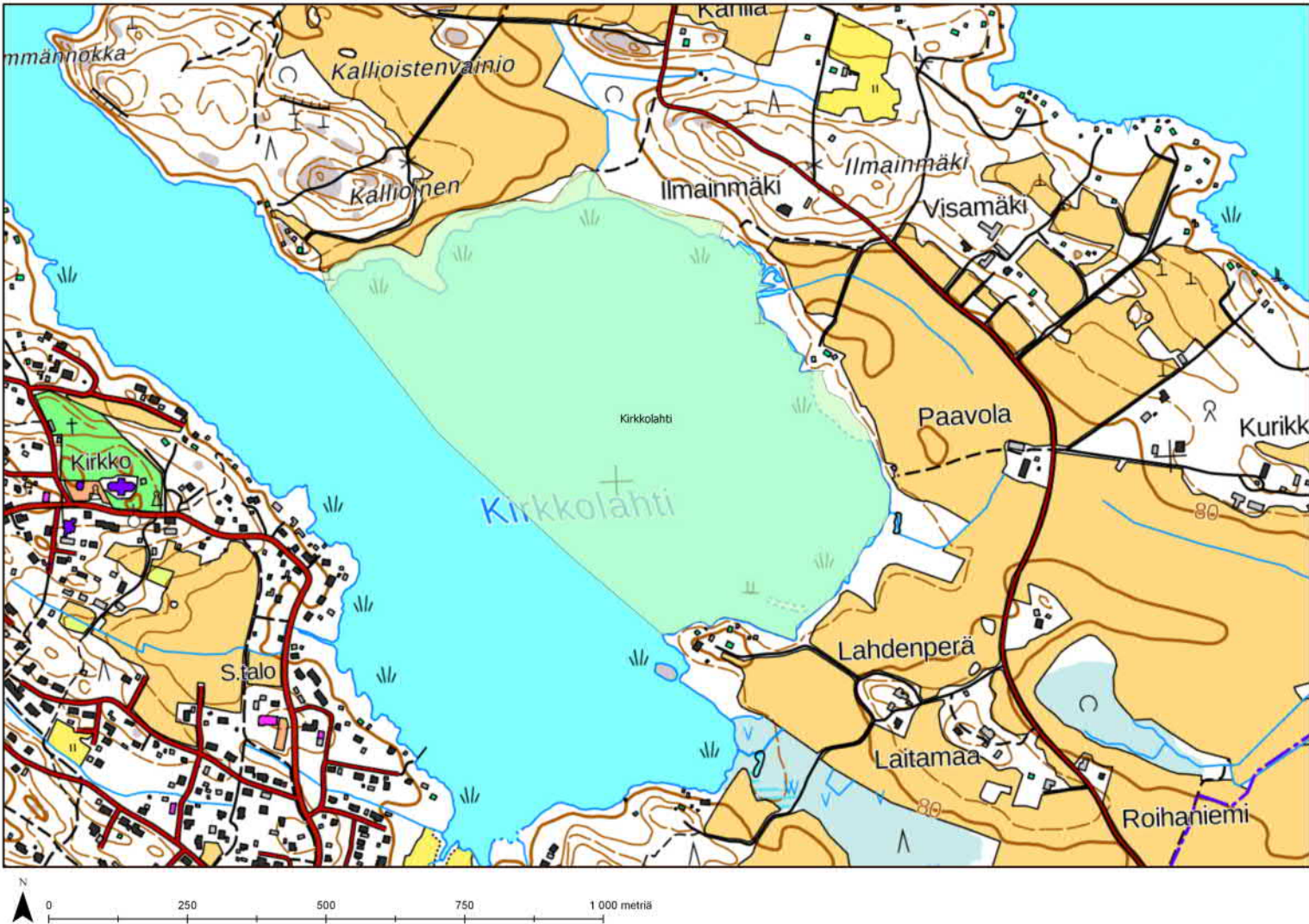
HUOMIONARVOINEN LAJISTO

Pesimäaikana havaittu ruskosuohaukka ja kaulushaikara. Toimii muutoaikana ravintopaikkana monille kahlaajalajeille, kuten iso-, kuovi-, lapin- ja pikkusirrilte.

Vieraslaji hyytelösammaleläin.

VIRKISTYSKÄYTTÖ

Kohteella voi vierailla jokamiehenoikeuksia noudattaen, mutta retkeilyrakenteita ei ole.



Pinta-ala 18 ha

Sijainti Onkemaän ja Koskenmäen alueilla laskien Onkemaänjärvestä Mantereenjärveen

Koskenjoki on osa Akaan Vähä-Arajärvestä alkaa vesistöreittiä, joka laskee lopulta Pyhäjärveen. Koskenjoki on savisten peltoalueiden läpi kiemurteleva 6,5 km pitkä joki. Ekologisesti merkittävimmät osat ovat Tarimaan vanhan myllyn seutu Onkemaänjärven päässä sekä joen suistoalue Mantereenjärven päässä.

Koskenjoen rantojen läheisyydessä on tehty useita muiniasmuistolöytöjä.

Maisemallisesti arvokas alue, jossa on toteutettua EU:n tukemana kunnostussuunnitelmaa raivauksineen.

KASVILLISUUS

Joessa ja sen rannoilla kasvaa mm. tervaleppä, mesiangervo, rantakukka, rantayrtti, suoputki, myrkkyykeiso, luhta-, liereä-, viilto- ja harmaasara, vehka, leveäosmankäämi, pystykeiholehti, ulpukka ja kiehkuraarviä.

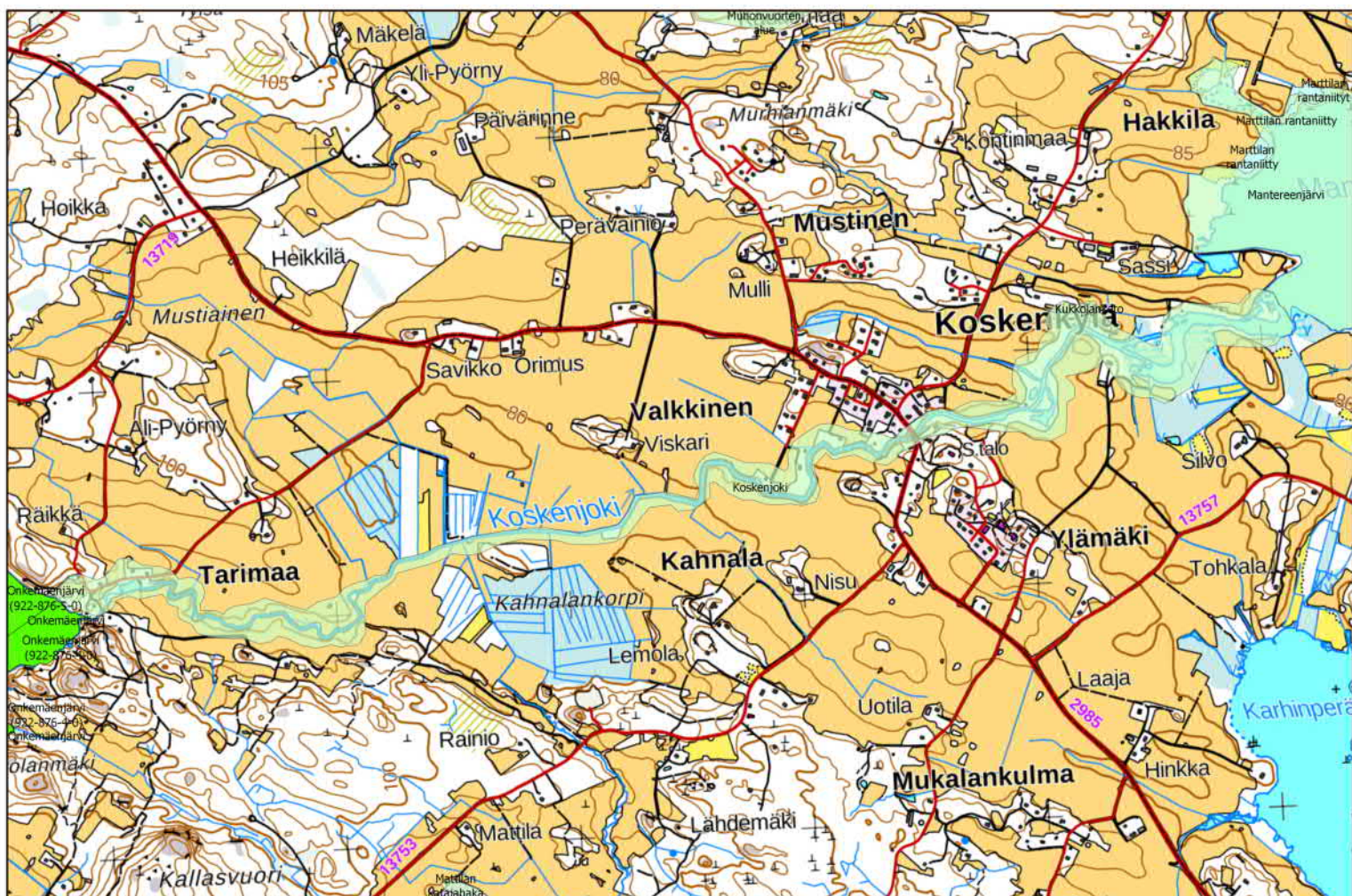
HUOMIONARVOINEN LAJISTO

Saukko.

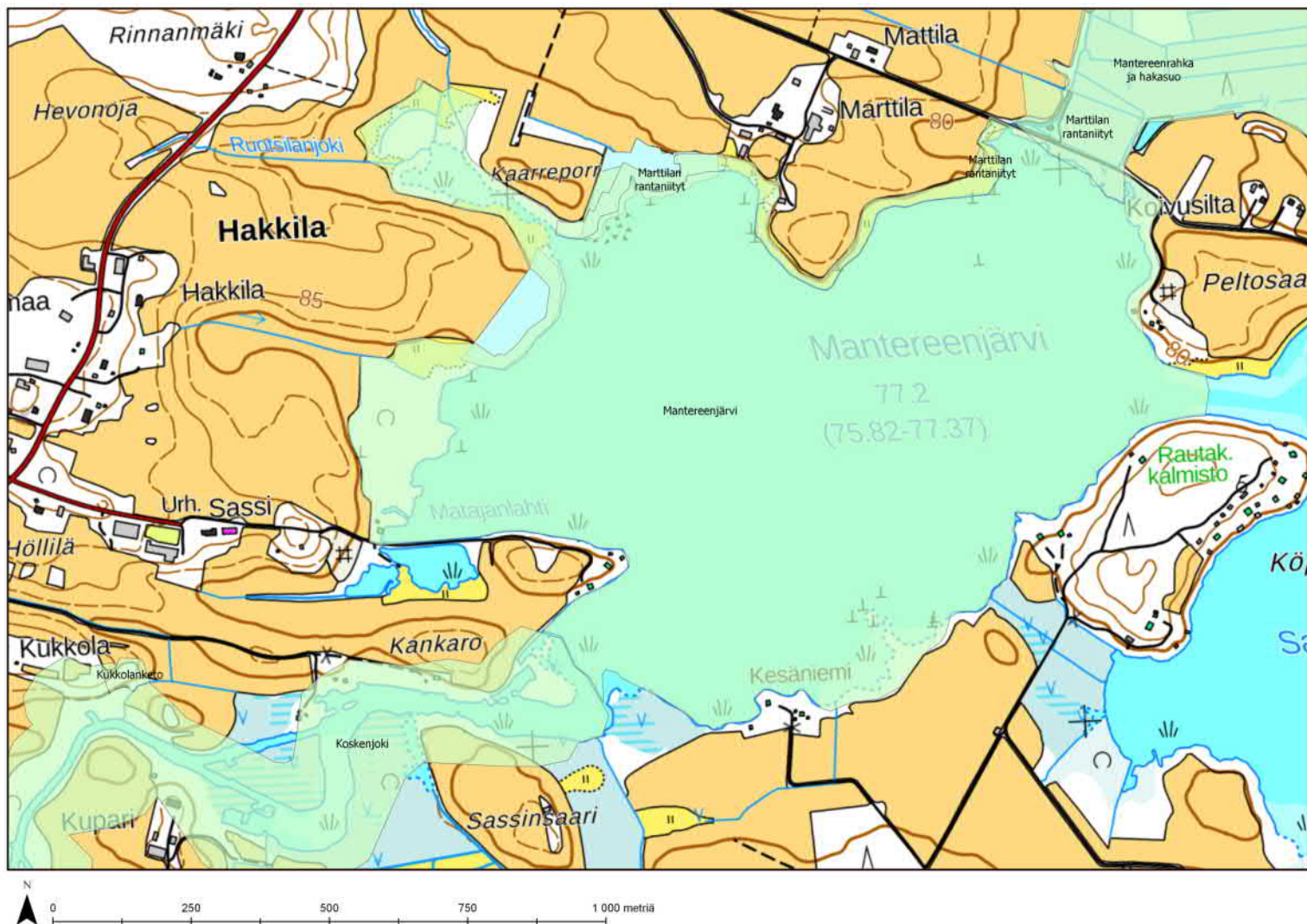
Vieraslajeista minkki, piisami, hyytelösammalelän ja vesirutto.

VIRKISTYSKÄYTTÖ

Melontareitti, nuotiopaikka, laavu.



Kohteella voi vierailla jokamiehenoikeuksia noudattaen, mutta retkeilyrakenteita ei ole.



Pinta-ala 43 ha
Sijainti Onkemäki
SPA Natura 2000- alue, FI0351001

Onkemäenjärvi on valtakunnallisesti arvokas lintuvesi, jossa on järven kokoon nähden runsas ja monipuolinen pesimälinnusto. Järvi kuuluu lintuvesien suojeluohjelmaan. Alueella esiintyy luontodirektiivin luontotyyppiestä vaihettumis- ja rantasoita. Suojelun toteutuskeinona on vesilaki ja luonnonsuojelulaki.

Onkemäenjärvi on rehevä, umpeenkasjava läpivirtausjärvi, joka laskee Koskenjoen kautta Pyhäjärveen. Vesilahden rantaosayleiskaavassa se on merkitty SL1-alueeksi

Järven luoteisosassa on avoin rantaluhta, joka vaihtettu monimuotoiseksi vesikasvillisuudeksi. Rantoja ympäröivät viljelysalueet ja lehtipuumetsät. Lounaisosassa on edustavaa pajuluhtaa

KASVILLISUUS

Kasvillisuudeltaan järvi kuuluu savikkoseuduille tyypilliseen osmankäämi-sarpiotyyppiin. Rannoilla on laajoja ruovikkoalueita, joissa valtalajeja ovat järviruoko ja järvikorte.

HUOMIONARVOINEN LAJISTO

Havaintoja puna- ja tukkasotkasta, härkälinnusta, jouhi- ja lapasorsasta, uivelosta, pikku-, nauru- ja selkälökistä, laulujoutsenesta, kalatiirasta, luhtahuitista, ruskosuo- ja nuolihaukasta, kalasääskestä, suokukosta, mustaviklost, lirosta, kurjesta ja kaulushaikarasta.

Viitasammakko, täplälampikorento, lummelampikorento.

Vieraslaji kanadanvesirutto.

VIRKISTYSKÄYTTÖ

Kohde on hankalasti saavutettavissa.



Pinta-ala 23 ha

Sijainti Sakioinen, Sakaselän eteläosassa

Sakoistenlahti on arvokas, harvalukuisten lintujen pesimäpaikkana toimiva ruovikkolahti Vesilahden keskustan luoteispuolella.

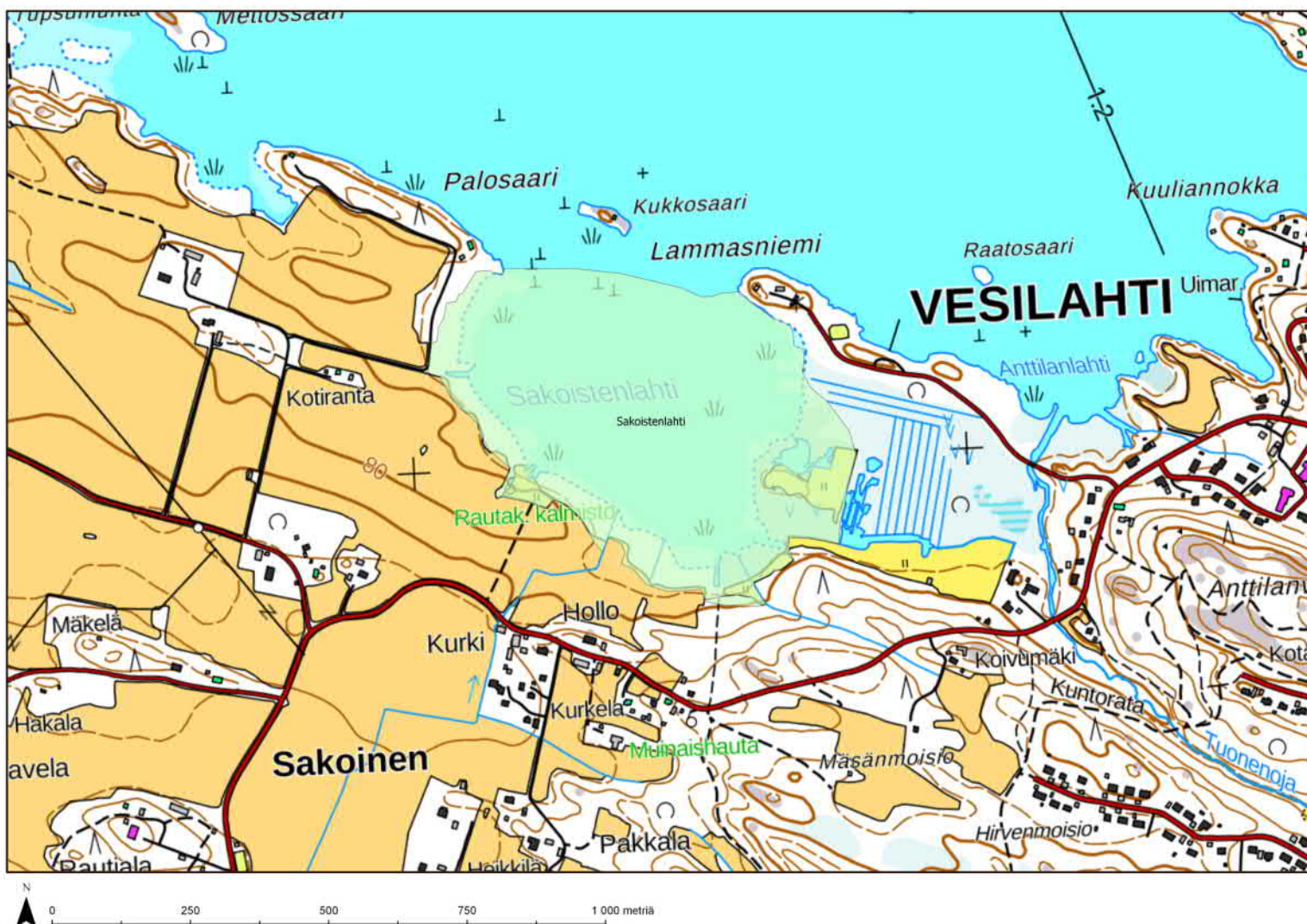
Sakoitenlahden etelärannalla on rautakautinen hautapaikka. Lisäksi sieltä on tehty esinelöytöjä, joiden yhteydessä on löydetty muun muassa kirveitä, miekka ja keihäänkärkiä.

HUOMIONARVOINEN LAJISTO

Alueella on pesinyt ruskosuohaukka, kaulushaikara ja kalatiira ja sen läheisyydessä nuolihaukka.

VIRKISTYSKÄYTTÖ

Kohteella voi vierailla jokamiehenoikeuksia noudattaen, mutta retkeilyrakenteita ei ole. Hyvä opetuskohde.



Pinta-ala 45 ha

Sijainti Järvenrannan ja Kaltsilan alueilla

Vähäjärvi on valtakunnallisesti arvokas lintuvesi, joka kuuluu lintuvesien suojeluohjelmaan. Se laskee Lihmonojan kautta Pyhäjärven Suomelanlahteen.

Järveä ympäröivät matalat ruovikkorannat. Rehevöityminen ja umpeenkasvu haittaavat vesilintuja ja isopalpakkoa.

Vähäjärven etelärannalle laskee pieni, osittain maanalainen puro. Sen ympäristö on rantalehtoa, jossa on metsälain mukaisia arvokkaita puroja ja noroja. Puro saa alkunsa hieskoivuvaltaisesta korvesta.

Lihmonojan läheisyydestä on tehty esinelöytöjä, jotka on ajoitettu esihistorialliselle ajalle. Alueelta on löytynyt mm. erilaisia työkaluja, kuonaa ja palanutta savea.

KASVILLISUUS

Kasvillisuudeltaan järvi kuuluu osmankäämi-sarpiotyyppiin valtalajeinaan järvikorte ja järviruoko.

Puronvarren lehdossa kasvaa mm. kuusi, koivu, harmaaleppä, metsälehmus, tuomi, musta- ja punaherukka, lehtokuusama ja taikinamarja. Kenttäkerroksen lajistoon kuuluu mm. soreahiirenporras, kotkansiipi, kurjenjalka, vehka, raate, ojakellukka, korpikaisla, rohto- ja lehtovirmajuuri, kevätlinnunsilmä, korpiorvokki, lehtopalsami, lehtokorte, purolitukka, käenkaali, tesma, valkovuokko, okarahkasammal ja palmusammal.

HUOMIONARVOINEN LAJISTO

Isopalpakko.

Pesivänä puna- ja tukkasotka. Ruskosuohaukka, laulujoutsen, kurki ja kalatiira sekä härkälintu, ja silkkuihku.

Puronvarsilehdossa on pesinyt lehtokerttu.

VIRKISTYSKÄYTTÖ

Lintutorni.



ARVOKKAAT LUONTOKOhteet

PERINNEBIOTOOPIT

Perinnebiotoopit ovat perinteisen karjatalouden muokkaamia elinympäristöjä. Niihin luetaan kedot, niityt, hakamaat ja metsälaitumet. Perinnebiotoopit ovat syntyneet jopa vuosisatoja jatkuneen niiton ja laidunnuksen seurauksena, jonka eliölajisto on kehittynyt monipuoliseksi ja omaleimaiseksi. Perinnebiotooppien säilyminen avoimena vaatii säännöllistä hoitoa.

Perinnebiotooppien rikas kasvilajisto koostuu pääosin alkuperäisistä, luonnonvaraisista lajeista. Ne ovat kasvaneet alkujaan avoimilla alueilla tai levinneet muista elinympäristöistä. Kasvilajisto on täydentynyt myöhemmin muinaistulokkailla, jotka ovat saapuneet maahan tavalla tai toisella ennen 1600-lukua.

Maatalouden tehostuminen ja laidunnuksen vähentyminen ovat johtaneet perinnebiotooppien vähentymiseen. Niitä uhkaa mm. umpeenkasvu, rehevöityminen ja vieraslajit. Suurin osa perinnebiotoopeista on luokiteltu äärimmäisen uhanalaisiksi. Lisäksi noin kolmannes perinnebiotooppien lajistosta on luokiteltu uhanalaisiksi.

Pinta-ala 1,6 ha
Sijainti Kostiala, Alhonselän eteläosassa

Hiidennokka on paikallisesti arvokas perinnebiotooppi, joka on osa Narvan kulttuurimaisemaa ja Vesilahden valtakunnallisesti arvokasta maisema-aluetta.

Hiidennokasta ketomaisen ja niittymäisen perinnebiotoopin lisäksi kuivan lehdon piirteitä. Valtaosa niitystä tuoretta heinäniittyä, kuivemmilla kohdilla paikoin tuoretta pienruohoniittyä. Pohjoisrannalla on lehtomainen rinne.

Hiidennokan kärjen kallio on vanha kyläläisten juhannuksenvettopaikka, johon liittyy paljon perimätietoa. Alueelta on löydetty rautakausia hautaröykkiöitä ja esineitä.

KASVILLISUUS

Valtapuina kuusi, haapa ja rauduskoivu, joiden joukossa myös useita suurikokoisia metsälehmäksiä.

Niittymäisellä alueella kasvaa pylväskatajia ja paljon perinnebiotoopeille huomionarvoista putkilokasvilajistoa. Kenttäkerroksen lajistossa näiden lisäksi mäkiarho sekä heinittymiseen viittaavat hietakastikka, koiranputkea sekä vuohenputkea. Kuivemmilla kohdilla kasvaa mm. metsäapila, niittynätkelä, ahomatar ja ahdekaunokki.

Lehtomaisessa osassa kasvaa mm. sinivuokkoa, mustikkaa, lillukkaa, mustakonnanmarjaa, sananjalkaa, kieloa ja soreahiirenporrasta.

Kalliojyrkänteen tuntumassa on pienehkö kallioketo, jossa kasvaa mm. ahomataraa ja ahomansikkaa.

HUOMIONARVOINEN LAJISTO

Jalkasara, isokäenrieska, rantahirvenjuuri, ukontulikukka, kevätesikko.

Lisäksi vanhoja havaintoja törrösarasta, keltamatarasta, nuokkukohokista, pölkkynuohosta ja aholeinikistä.

VIRKISTYSKÄYTTÖ

Kohde on hankalasti saavutettavissa.

HOPUN HAKA JA RANTALAUDUN

Pinta-ala 3,6 ha
Sijainti Hinsala

Hopun haka ja rantalaidun on maakunnallisesti arvokas perinnebiotooppi. Alue on kuulunut Pirkanmaan avokkaimpien kohteiden joukkoon runsaan kasvilajiston perusteella, johon kuuluu monia uhanalaisia ja huomionarvoisia lajeja.

Hopun haalla ja rantalaitumella on erittäin pitkä laidunhistoria ja se on vanhaa asuinseutua. Alueelle on muodostunut monipuolinen laidunkokonaisuus. Hakamaisella alueella myös kallioketoa ja tuoretta heinäniittyä ja pienruohoniittyä. Sauvalannokka muodostaa maisemallisesti kauniin kokonaisuuden. Siellä kasvaa useita näyttäviä pylväskatajia. Kasvillisuus on tuoretta heinä- ja pienruohoniittyä, rantavyöhykkeessä järvikaisla- ja järvikorteyhdyskuntia sekä suursararantaniittyä.

Haasta on löydetty useita rautakautisia kiviröykkiöitä ja joitakin esineitä. Lähialueella on useita muitakin muinaisjäännöksiä ja Hinsalan alue onkin yksi Pirkanmaan merkittävimmistä muinaisjäännöskeskittymistä.

KASVILLISUUS

Havu- ja lehtipuhaan pensaskerroksessa melko runsaasti katajaa, jonkin verran juhannsuruusuja.

Kalliokedolla mäkitervakko, hopeahanhikkia, kesämaksaruohoa ja mäkivirvillä. Jonkun verran ketokasvillisuutta, kuten lampaanataa, sarjakeltanoa, mäkiarhoa.

Tuoreella pienruohoniityllä metsäapilaa, siankärsämöä, nurmirölliä.

Tuoreella heinäniityllä särmäkuismaa ja koiranputkea.

HUOMIONARVOINEN LAJISTO

Ketoneilikka.

Lisäksi vanhoja havaintoja keltamatarasta, keltasauramosta, peurankellosta, törrösarasta, aholeinikistä, pölkkynuohosta, jäkistä, kevättädykkeestä, ukontulikukasta, hakarasarasta, hiirenhännästä ja peltorusojuuresta.

VIRKISTYSKÄYTTÖ

Kohde on hankalasti saavutettavissa.

Pinta-ala 0,2 ha
Sijainti Koskenkylä, Koskenjoen rantatörmällä

Paahteisella etelärinteellä sijaitseva pienialainen keto. Alue on välttynyt pahimmalta umpeenkasvulta niukkaravinteisen maaperän ja rinteiden kuivuuden ansiosta.

Kukkolan keto on rautakautinen/keskiaikainen kultti- ja tarinapaikka. Sieltä on löydetty 1,5 metriä halkaisijaltaan oleva kuppikivi. Kivestä on tunnistettu 28 kuppia.

KASVILLISUUS

Alueella kasvaa kolme mäntyä, joista yksi on komea kääkkärä. Muuta puustoa edustavat kataja, pihlaja ja raita. Kenttäkerroksessa monipuolinen lajisto on mm. siankärsämä, ahopukinjuuri, ahosuolaheinä, mäkitervakko, hopeahanhikki, aho-orvokki, keto-orvokki, huopavoikeltano, ahdekaunokki, kissankello, kurjenkello, peurankello, särmäkuisma, kalliokieli, lampaannata ja ahomansikka.

HUOMIONARVOINEN LAJISTO

Ketoneilikka, pölkkyyruoho.

Vieraslaji paimenmatara.

VIRKISTYSKÄYTTÖ

Kohde on hankalasti saavutettavissa.

LAUKONHAKA

Pinta-ala 13,3 ha
Sijainti Laukko

Laukonhaka on maakunnallisesti arvokas perinnebiotooppi, jossa on metsälain mukaista arvokasta lehtoa. Alue on suojeltu yksityisenä luonnonsuojelualueena ja kuuluu Laukonkartanon kulttuurimaisemaan.

Suurin osa alueesta on mäntyvaltaista metsälaidunta, jonka puusto on iäkästä. Paikoin on rehevää pähkinäpensaslehtoa. Alueen pohjoisosassa on lisäksi havu- ja lehtipuuha, jossa on paljon katajaa.

Laukonhaassa, kuten muuallakin Laukon kartanon ympäristössä, on tehty useita muinaismuistolöytöjä. Laukonselän pohjoisrannalta on löydetty rautakautinen polttokalmisto ja siihen liittyviä esineitä. Tästä hieman koilliseen on löydetty varhaismetallikautiset lapinrauniot. Paikkaan liittyy uskomuksia lappalaisista.

KASVILLISUUS

Isoja pähkinäpensaita on runsaasti. Kenttäkerroksessa metsäkastikkaa, lehtonurmikkaa, nuokkuhelmikkää ja metsäkurjenpolvea. Alueella esiintyy useita eteläisiä lehtisammalia.

HUOMIONARVOINEN LAJISTO

Alueella on havaittu huuhkaja.

Vanhoja havaintoja tummatulikukasta, peurankellosta, törrösarasta, aholeinikistä, vatasta ja jalkasarasta.

VIRKISTYSKÄYTTÖ

Kohde on hankalasti saavutettavissa.

Pinta-ala 2 ha

Sijainti Mantereenjärven pohjoisranta

SAC Natura 2000- alue, FI0351005

Marttilan rantaniitty on maakunnallisesti arvokas perinnebiotooppi. Siellä esiintyy luontodirektiivin luontotyypeistä Fennoskandian runsaslajisia kuivia ja tuoreita niittyjä ja kostea suurruohokasvillisuutta. Alue on myös merkittävä lintuvesi ja osa Vesilahden maakunnallisesti arvokasta maisema-aluetta.

Marttilan rantaniitty on yksi Pirkanmaan merkittävimmistä rantaniityistä. Varsinaisen rantaniityn lisäksi alueeseen kuuluu mm. kosteita niittyjä ja suurruohoniittyjä.

KASVILLISUUS

Niittykasvillisuutta mm. siankärsämö, ketohanhikki, ahopukinjuuri, keltasauramo, ahosuolaheinä, luhta- ja jänönsara, ahdekaunokki, rantaminttu, peurankello, aho-, ranta- ja luhtamatar, konnanleinikki, luhtatädyke, luhtalitukka, rantakukka ja luhtavuohennokka.

Rantaniityllä luhtasara-, jokapaikansara- ja järvikorteyhdyskuntia.

HUOMIONARVOINEN LAJISTO

Lietetatar, rantaorvokki, ahonoidanlukko, törrö- ja hirssisara.

Vanhoja havaintoja ketonoidanlukosta, peurankellosta, musta-apilasta, keltasauramosta ja keltamatarasta.

Vieraslaji paimenmatar.

VIRKISTYSKÄYTTÖ

Kohde on hankalasti saavutettavissa.

MATTILAN KATAJAHAKA

Pinta-ala 1 ha

Sijainti Riuttonkulma, Verttonaukee

Mattilan katajahaka on isoja katajia kasvava hakamainen tuore niitty. Se soveltuu luonnonsuojelulain mukaiseksi katajakedoksi. Haka muodostaa ympäröivien peltojen kanssa muuttolintujen kevät- ja syysaikaisen levähdysalueen.

Alueen kasvilajisto kuvastaa rehevyyttä ja kosteutta. Maaperän kosteuseroista johtuen lajisto on runsasta ja kasvillisuustyytit vaihtelevia. Alue on suurimmalta osin tuoretta heinäniittyä, mutta osin myös tuoretta pienruohoniittyä ja suurruohoniittyä sekä kostea niittyä. Lähteisyyttä esiintyy paikoin.

KASVILLISUUS

Tuoreella pienruohoniityllä niittynätkelmää ja päivänkakkaraa.

Tuoreella suurruohoniityllä metsäkurjenpolvea ja huopaohdaketta.

Kostella niityllä jouhivihvilää, kurjenjalkaa ja tupassaraa.

Kasvilajistoon kuuluu myös mm. jänön-, kalvas- ja mätäsara, niittyhumala, sian- ja ojakärsämö, ojakellukka, ojaleinikki, rentukka, rätvänä, särmäkuisma, aho-, luhta- ja rantamatar, kissan- ja harakankello, ahopukinjuuri, ahomansikka, jouhi- ja keräpäävihvilä, pikkulaukku, luhtalemmikki, luhtatädyke ja lampaannata.

HUOMIONARVOINEN LAJISTO

Aholeinikki, purtojuuri.

Vanhoja havaintoja nurmikonnantatarest, peurankellosta, hirssisarasta ja silkkipoimulehdestä.

Vieraslaji paimenmatar.

VIRKISTYSKÄYTTÖ

Kohde on hankalasti saavutettavissa.

Pinta-ala 1 ha
Sijainti Toivola

Moision niitty on osa Vesilahden valtakunnallisesti arvokasta maisema-aluetta.

Kivinen heinäniitty, jota on laidunnettu säännöllisesti vuodesta 1865 alkaen. Suurimmilta osin kuivaa heinäniittyä, mutta paikoin myös tuoretta pienruohoniittyä.

KASVILLISUUS

Kuivan kedon lajistoa mm. siankärsämö, metsäapilatuoksusimake, ahdekaunokki, jänönsara, lampaannata, päivänkakkara, aholeinikki, ahosuolaheinä, kurjenkello ja särmäkuisma.

HUOMIONARVOINEN LAJISTO

Ketoneilikka, purtojuuri, jäkki.

Vieraslaji paimenmatara.

VIRKISTYSKÄYTTÖ

Kohde on hankalasti saavutettavissa.

NIINIMÄEN KETO JA HAKA

Pinta-ala 4,5 ha
Sijainti Rämsö, Ojoinen
SAC Natura 2000- alue, FI0351006

Niinimäen keto ja haka on valtakunnallisesti arvokas perinnebiotooppi. Luontodirektiivin luontotyypeistä siellä esiintyy runsaslajisia Nardus-niittyjä vuoristoalueiden silikaattialustoilla, Fennoskandian runsaslajisia tuoreita ja kuivia niittyjä sekä Fennoskandian hakamaita ja kasvilaitumia.

Kedolta on niitetty heinää 1800-luvun lopulta alkaen ja laidunkäytössä se on ollu vuosikymmeniä. Vanha laidunalue on säilyttänyt piirteensä poikkeuksellisen hyvin. Siellä esiintyy edustavaa kasvillisuutta ja useita harvinaistuneita kasvilajeja. Emäksinen kallioperä ja vaihtelevat kosteusolot ovat mahdollistaneet runsaslajisen kasvillisuuden. Alue on osin kuiva, kalliainen ja kivinen sekä osin kostea ja avoin.

KASVILLISUUS

Kuivan kedon lajeja mm. siankärsämö, lampaannata, päivänkakkara, tuoksusimake, kissankello, ahdekaunokki, ahojäkkärä, tanakkasilmäruoho, pikkulaukku, pikkutakiainen, kivikkoalvejuuri, nurmiippo ja virnasara.

Kosteammilla paikoilla kasvaa mm. mäkiluste, näsiä, kevätlinnunherne ja pikkutalvikki.

HUOMIONARVOINEN LAJISTO

Ketokatkerö, ahonoidanlukko, ahokissankäpälä, ahosilmäruoho, pussikämme, jäkki ketoneilikka, kevättädyke, peurankello, nurmikonnantatar.

Vanhoja havaintoja ketonoidanlukosta ja aholeinikistä.

Vieraslaji paimenmatara.

VIRKISTYSKÄYTTÖ

Kohde on hankalasti saavutettavissa.

ARVOKKAAT LUONTOKOhteet

KALLIOT

Erilaiset kalliopaljastumat, louhikot ja kivikot kattavat hyvin pienen osan Suomen maapinta-alasta, mutta niillä elää pinta-alaan nähden runsas kasvi- ja eläinlajisto.

Kallio- ja kivikkoluontotyypeistä reilu kolmannes on luokiteltu uhanalaisiksi. Niitä uhkaa usein mm. rakentaminen, metsätalous ja kaivannaistoiminta. Osalla kalliotyypeistä menee paremmin ja ne on arvioitu säilyviksi.

Pinta-ala 2,5 ha
Sijainti Koivistonhalho

Lehmiojankallion pohjoispuoli on metsälain mukainen arvokas jyrkäne. Kallioalueen pohjoisrunalla on seinämä, joka on paikoin yli 20 m korkea. Seinämän alla on lehto ja kosteikko, johon kerääntyy vettä kallionseinäältä ja tien suunnasta virtaavasta norosta.

KASVILLISUUS

Kallion päällä kasvaa mänty.

Seinämän alla on kuusivaltainen sekametsä, jossa isoja haapoja.

Kallioseinäältä ja sen tyveltä on havaittu mm. kimmelsammal, taljaruostesammal, ketjusammal, sinilehväsmamal, herttalovisammal ja siloriippusammal sekä kallioimarre, karvakiviyrtti ja haurasloikko. Lehdon ja kosteikon kasveista kasvaa mm. lehtomatara, yövilkka, soreahiirenporras, isoalvejuuri, korpiimarre, lehtokorte, oravanmarja, mustakonnanmarja, lehtovirmajuuri, sulkasammal ja lehväsmamal.

HUOMIONARVOINEN LAJISTO

Alueella on pesinyt varpuspöllö.

VIRKISTYSKÄYTTÖ

Kohteella voi vierailla jokamiehen oikeuksia noudattaen, mutta retkeilyrakenteita ei ole.



Pinta-ala 5 ha

Sijainti Kaakilanniemessä, Toutosen rannalla

Linnakallion alue koostuu kalliosta, sen jyrkänteestä ja jyrkänteen alla olevasta alusmetsästä. Koillispuolella on metsälain mukainen arvokas jyrkänne.

Linnakallion alue on muinaismuistoaluetta, jossa on puolustusvarustuksena toiminut muinaislinna. Kansantarinoiden mukaan linna on toiminut pakolinnana ja paikkaan liittyy uskomuksia lappalaisista. Alue tunnetaan myös Kaakilan tai Kaakilanniemen linnakalliona.

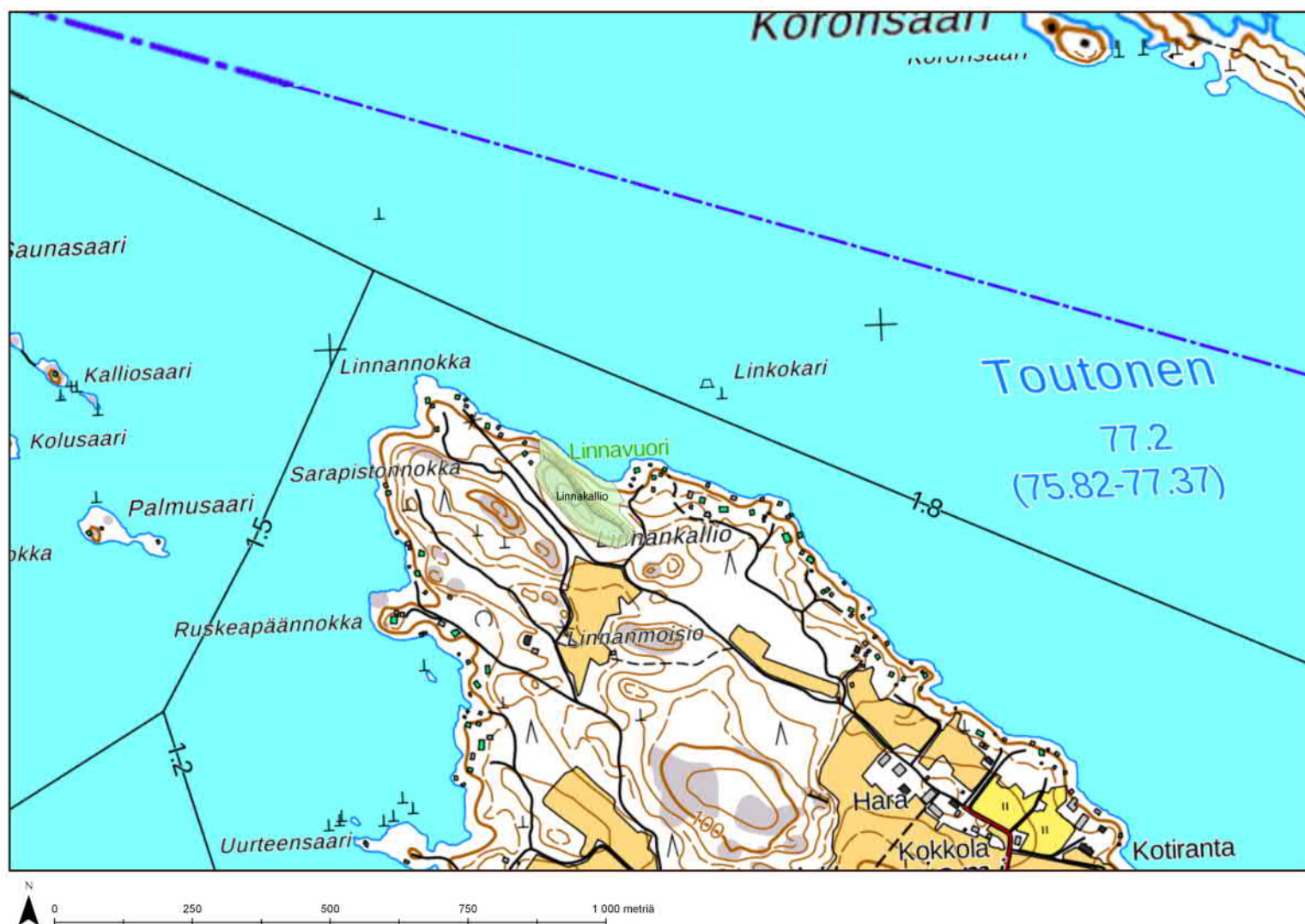
KASVILLISUUS

Kallion päällä on kanervatyypin mäntykankaalle tyypillistä lajistoa, kuten katajaa, kanervaa, kalliomarretta, hirvenjäkälää sekä pallero-, harmaa- ja valkoporonjäkälää. Kalliolla kasvaa myös yksittäinen käärmekuusi.

Alusmetsässä kasvaa lehtomaista kasvillisuutta mm. metsälehmus, korpipaatsama, käenkaali, taikinamarja, sinivuokko, haurasloikko, mustakonnanmarja, sudenmarja ja soreahiirenporras.

VIRKISTYSKÄYTTÖ

Polkuja ja levähdyspenkkejä.



Pinta-ala 1,5 ha

Sijainti Palho, Vesilahden ja Nokian rajalla

Maivalahdenvuori on Toutosen rannalla sijaitseva näyttävä maisemakohde. Koillisreunalla on 300 m pitkä ja paikoin jopa 20 m korkea kalliojyrkäne. Jyrkänteen alla on irtolohkareita. Seinämän alapuolella on lehtomaista kangasta, joka on aiemmin toiminut hakamaana.

KASVILLISUUS

Kallioseinässä kasvaa monipuolista saniaislaajistoa, kuten kallioimarettä, korpi-imarettä, metsäimarettä, karvakiviyrttiä ja haurasloikkaa.

Kallion alla kasvaa kuusi, rauduskoivu sekä lehtomaisuutta ilmentävät metsälehmus, lehtokuusama, mustakonnanmarja, sudenmarja, lehtoarho, lehto-orvokki, lehtovirmajuuri, lehtopalsami, lehtomatara ja rohtomikkä.

HUOMIONARVOINEN LAJISTO

Huuhkaja on havaittu kalliojyrkänteellä.

VIRKISTYSKÄYTTÖ

Kohde on hankalasti saavutettavissa.



Pinta-ala 1,5 ha

Sijainti Hinsala, Pyhäjärven Säijänselän etelärannalla

Pirunvuori on Säijänselän rannassa sijaitseva erittäin arvokas kallioalue (luokka 2). Jyrkänteen päältä avautuu monin paikoin kauniita järvinäköaloja. Alueeseen kuuluu kalliojyrkäne, sen alusmetsä ja rantavyöhyke. Lakiosassa ja rinteissä silokalliot ovat pieniä ja tavanomaisia. Kallioperä on pääosin grano- ja kvartsidioriittia, gabroa ja dioriittia.

Pohjoisreunalla on noin 15 m korkea pystysuora kallioseinämä. Jyrkänteen kokonaiskorkeus on 25 m. Korkeimman laen itäsvuolla on jyrkänteen alaosa suuri siirtolohkare, jonka alle on muodostunut Pirun onkaloksi kutsuttu luola.

Jyrkänteen alaosa on edustavaa louhikkoa. Kasvillisuustypeiltään alue on monipuolinen ja jyrkänealue linnustollisesti arvokas.

KASVILLISUUS

Ylempänä kalliolla valtaapuuna on mänty, alarinteellä kuusi.

Lehtomaista kasvillisuutta edustaa mm. lehmus, lehtokuusama, koiranheisi, taikinamarja, sinivuokko, kevätlinnunherne, oravanmarja, lillukka, näsiä, kivikkoalvejuuri, soreahiirenporras, mesiangervo.

Kallioalueella ja sen jyrkänteellä kasvaa mm. kallioimarre, haurasloikko, karvakiviyrtti ja pahtanurmikka. Kalliohyillyillä on edustavia kallioketoja.

Rannalla kasvaa mm. myrkkypeiso, suoputki, rantayrtti, luhtavuohennokka, keltakurjenmiekka.

HUOMIONARVOINEN LAJISTO

Ahokissankäpäle.

Alueella pesii uhanalainen huuhkaja.

VIRKISTYSKÄYTTÖ

Polkuja, luola. Ei retkeilyrakenteita.



ARVOKKAAT LUONTOKOhteet

SUOT

Suot ovat tärkeä osa suomalaista maisemaa. Alunperin noin kolmannes Suomen maapinta-alasta on ollut suota. Kosteaa ja viileää ilmasto sekä tasaiset pinnanmuodot ovat edistäneet maaperän soistumista. Nykään soistumista tapahtuu vain maankohoamisrannikkolla sekä vesistöjen umpeenkasvun yhteydessä.

Suoekosysteemit tarjoavat ihmisille tärkeitä ekosysteemipalveluita. Ne ovat hiilinielujaa ja -varastoja, suodattavat vettä sekä tarjoavat marjamaastoja ja muita virkistysmahdollisuuksia. Soiden tilan edistäminen parantaa usein myös alapuolisten vesistöjen tilaa.

Suotyypeistä yli puolet on arvioitu uhanalaisiksi. Erityisen voimakasta uhanalaistuminen on ollut Etelä-Suomessa. Soiden suurimpia uhkia ovat ojitukset, muun maankäytön aiheuttamat vesitaloushäiriöt ja metsätaloustoimenpiteet. Ojittamattomia soita on jäljellä alle puolet alkuperäisestä määrästä ja niistäkin suurin osa sijaitsee Pohjois-Suomessa.

Pinta-ala 100 ha
Sijainti Mantere

Mantereenrahka ja Hakasuo ovat monipuolinen suokokonaisuus, johon kuuluu rämeitä, korpikoivikoita ja rantanevoja. Hakasuolla on aiemmin laitumina ja heinäpeltoina toimineita kosteita niittyjä.

Alue on suurimmaksi osaksi ojitettu aikoinaan ja lisäksi siellä on vanhoja turpeenottoaikoja.

KASVILLISUUS

Isovarpu- ja korpirämeillä kasvaa mm. suopursu, juolukka, hilla, vaivaiskoivu, karpalo, suokukka ja riippasara.

Korpikoivikoissa kasvaa mm. hieskoivu, korpipaatsama, kiiltopaju, vadelma, mesiangervo ja suo-orvokki.

Kosteilla niityillä kasvaa mm. suo-ohdake, rätvänä, rohtovirmajuuri, käenkukka, punakoiso, puna-ailakki, kurjenjalka, purtojuuri, luhta-, kalvas-, pullo-, kelta-, jouhi-, harmaa- ja hernesara.

VIRKISTYSKÄYTTÖ

Kohde on hankalasti saavutettavissa. Merkittävä perhostutkimuskohde.



Pinta-ala 21 ha
Sijainti Saastonkulma

Saunasuo on reunoilta paikoin ojitettu, mutta keskiosa on luonnontilainen keidassuo. Keskellä on pieni avonainen nevalaikku, reunoilla isovarpurämettä ja ruohoista heinäkorpea.

KASVILLISUUS

Rämeellä pääpuulajina on mänty ja siellä kasvaa myös juolukkaa, kanervaa, suopursua, suokukkaa, suomuurainta ja isokarpaloa.

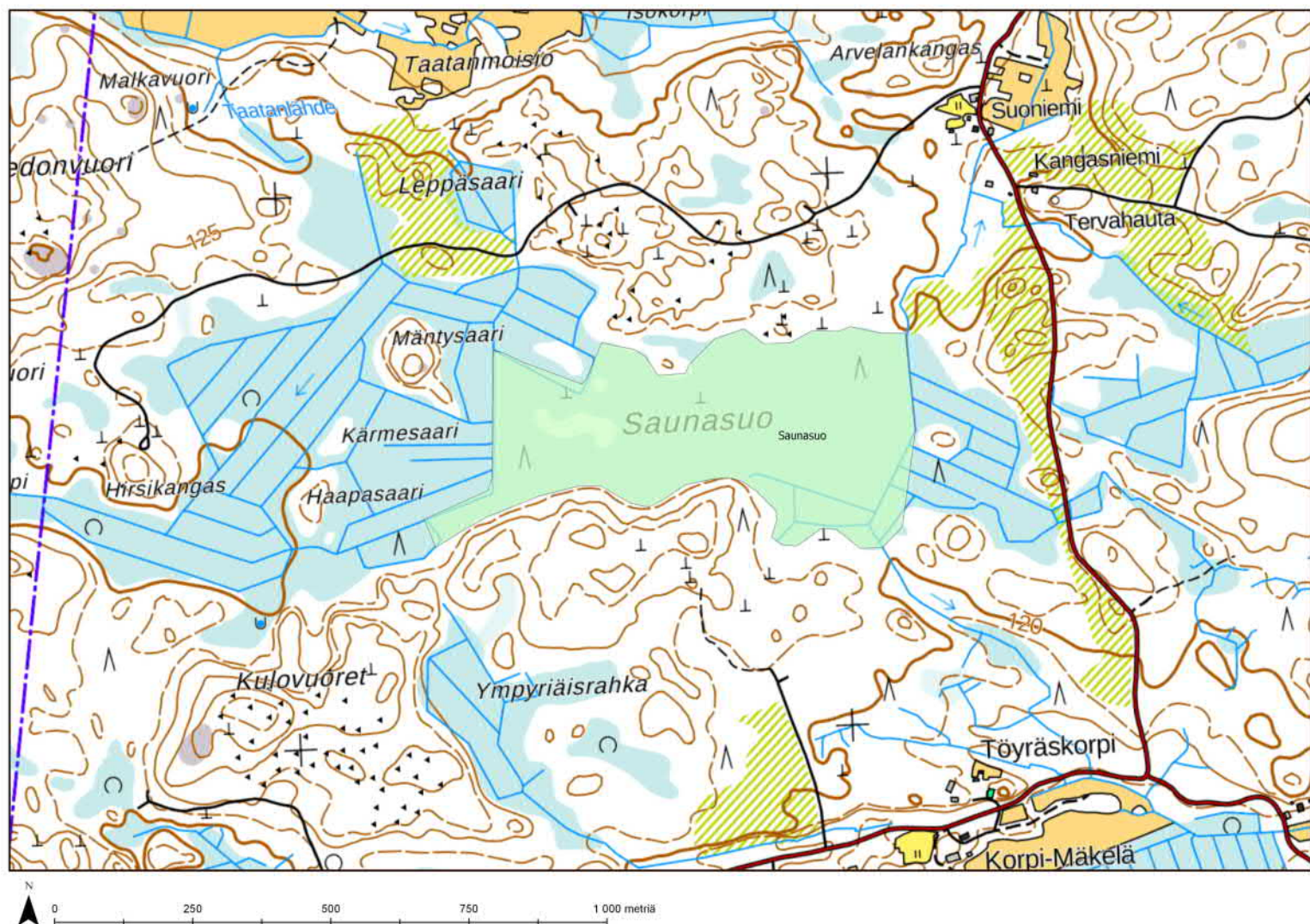
Avoimemmalla nevalla kasvaa tupasvillaa ja erilaisia sarakasveja.

HUOMIONARVOINEN LAJISTO

Teeri.

VIRKISTYSKÄYTTÖ

Kohde on hankalasti saavutettavissa.





Pinta-ala 28 ha
Sijainti Rämsöö

Vuorisjärvi on umpeenkasvu myötä nevaksi soistunut järvi. Suon reunoilla on heinä- ja ruohokorpea. Keskiosaa kohden neva muuttuu vetisemmäksi muodostaen kuljuja ja lampareita.

KASVILLISUUS

Neva-alueella kasvaa mm. leveäosmankäämi, kurjenjalka, tupasvilla, vesi- ja pullosara.

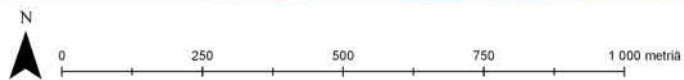
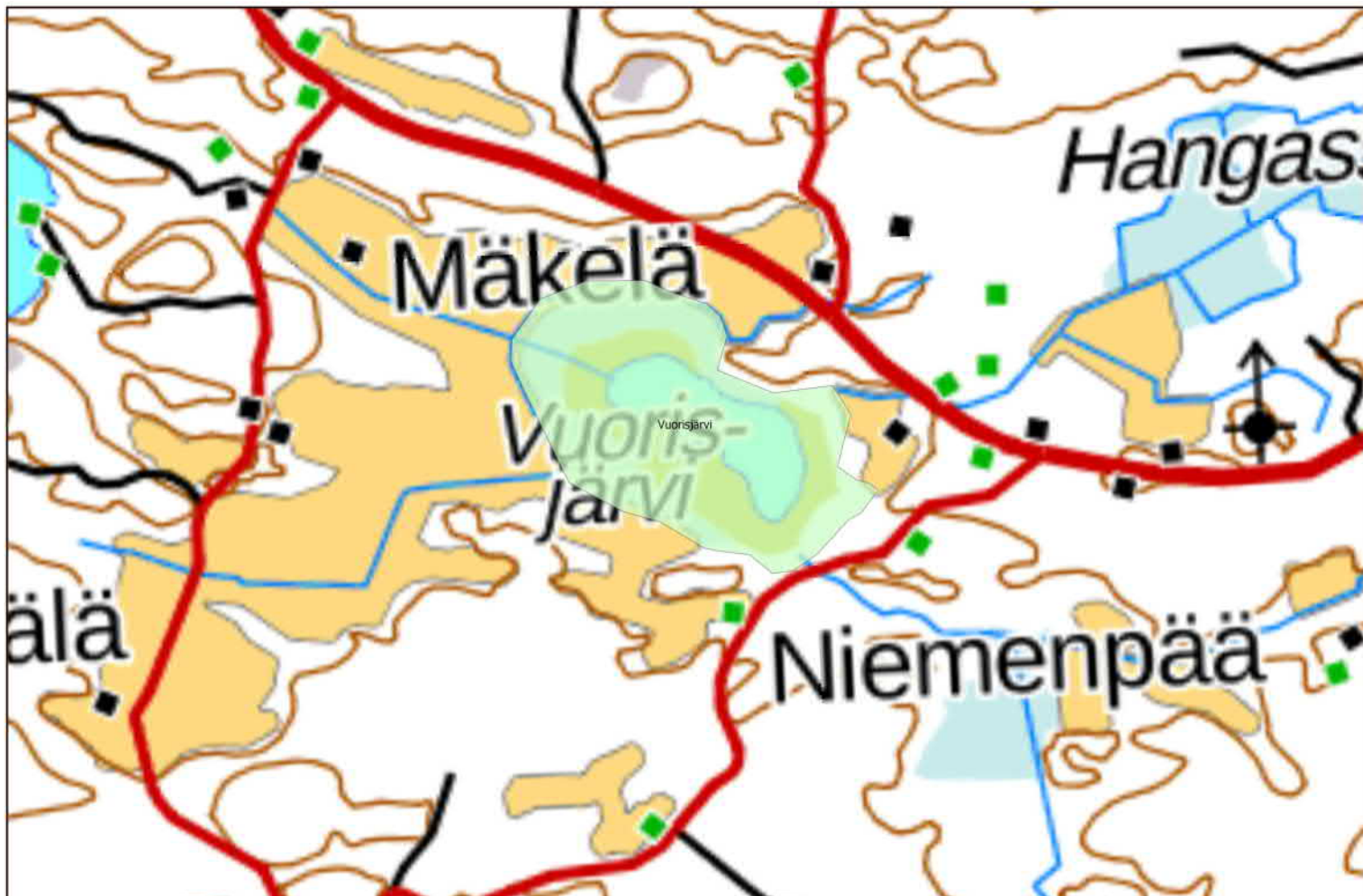
Reunakorvissa kasvaa mm. hieskoivu, harmaaleppä, kiilto-, virpa- ja kapealehtipaju, isokarpalo, järvikorte, suo-orkvokki, rantamatara, luhtavilla, raate, pikkutalvikki ja korpikaisla.

HUOMIONARVOINEN LAJISTO

Pesimäaikalaisia havaintoja kurjesta, laulujoutsenesta ja nuolihaukasta.

VIRKISTYSKÄYTTÖ

Kohde on hankalasti saavutettavissa.



ARVOKKAAT LUONTOKOhteet

LUONNON- MUISTOMERKIT

Luonnonmuistomerkit ovat puita, puuryhmiä, siirtolohkareita tai muita luonnonmuodostumia, jotka on suojeltu niiden kauneuden, harvinaisuuden, maisemallisen merkityksen tai tieteellisen arvon takia.

Luonnonmuistomerkin vahingoittaminen tai turmeleminen on kielletty.

Sijainti Kostiala

Valaman käärmeukuusi on luonnonsuojelulain nojalla vuonna 1965 rauhoitettu luonnonmuistomerkki.

KASVILLISUUS

Käärmeukuusi.

VIRKISTYSKÄYTTÖ

Kohteella voi vierailla jokamiehenoikeuksia noudattaen, mutta retkeilyrakenteita ei ole.





OHJEITA

**LUONNOS
LIIKKUJILLE**

Jokamiehen oikeudet ja -velvollisuudet

Suomessa on voimassa jokamiehen oikeudet, jotka mahdollistavat luonnossa liikkumisen tietyissä rajoissa riippumatta siitä, kuka alueen omistaa. Jokamiehen oikeuksien hyödyntämiseen liittyy myös velvollisuuksia. Luonnossa ei saa aiheuttaa vähäistä suurempaa haittaa maanomistajalle, maankäytölle tai luonnolle.

Jokamiehen oikeuksien perusteella



Saa

- liikkua jalan, hiihtäen, ratsastaen tai pyöräillen muualla kuin pihamaalla ja erityiseen käyttöön otetuilla alueilla (esim. viljelypellot ja istutukset)
- leiriytyä alueilla, missä liikkuminenkin on sallittua
- poimia marjoja, sieniä ja rauhoittamattomia kasveja
- onkia ja pilkkiä
- kulkea vesistöissä ja jäällä



Ei saa

- aiheuttaa häiriötä tai haittaa toisille tai ympäristölle
- häiritä lintujen pesintää ja riistaeläimiä
- kaataa tai vahingoittaa puita
- ottaa sammalta, jäkälää, maa-ainesta tai puuta
- häiritä kotirauhaa
- roskata
- ilman asianomaisia lupia
 - kalastaa tai metsästää
 - ajaa moottoriajoneuvolla maastossa
 - tehdä nuotiota
 - pitää koiraa irrallaan

Luonnonsuojelualueilla eivät jokamiehen oikeudet ole voimassa sellaisenaan, vaan suojelualueen säännöt voivat asettaa tiukempia rajoituksia alueen käytölle. Nämä tulee tarkistaa kunkin alueen omista säännöistä. Myös olosuhteet voivat asettaa omat rajoituksensa. Esimerkiksi metsäpalovaroituksen aikana avotulta ei saa tehdä edes maanomistajan luvalla.

Erityisesti suosittumilla alueilla retkeilijöiden määrä voi aiheuttaa vaaran maaston kulumisesta. Tällaisissa paikoissa kannattaa suosia valmiita polkuja. Erityisen heikosti kulutusta kestävät kalliojäkäliköt ja avosuot.



**LÄHTEET &
LISÄTIETOA**

Lähteet ja lisätietoa

Lähteet

- Hyvärinen, E., Juslén, A., Kemppainen, E., Uddström, A. & Liukko, U.-M. 2019. Suomen lajien uhanalaisuus – Punainen kirja 2019. Ympäristöministeriö & Suomen ympäristökeskus.
- Järventausta, K. 2017. Pyhäjärven, Nokianvirran ja Kuloveden kynäjalavat. Suomen luonnonsuojeluliitto Pirkanmaa.
- Kemppainen, R. 2017. Perinnemaisemien inventointiohje. Elinkeino-, liikenne- ja ympäristökeskus. Raportteja 25/2017.
- Laamanen, K. & Riihinen, P. (2011). Vesilahden arvokkaat luontokohteet. Vesilahden kunta.
- Liedenpohja-Ruuhijärvi, M., Kääntönen, L., Schultz, T., Krogerus, K. & Palokoski, M. 1999. Pirkanmaan perinnemaisemat. Pirkanmaan ympäristökeskus. Alueelliset ympäristöjulkaisut 125.
- Liikanen, J. (1995). Arvokkaat luontokohteet – Vesilahti. Pirkanmaan liitto. Vesilahden kunta. Julkaisu D 40.
- Museovirasto. (n.d.). [Kulttuuriympäristö palveluikkuna](#).
- Pirkanmaan liitto. (2016). Merkittävät kiinteiden muinaisjäännösten keskittymät Pirkanmaalla. Pirkanmaan maakuntakaava 2040.
- Suomen Lajitietokeskus 2021: Lajiluettelo 2020. – Suomen Lajitietokeskus, Luonnontieteellinen keskusmuseo, Helsingin yliopisto, Helsinki.
- Luonnonsuojelualueiden suojelupäätökset.

Karttojen pohjakarttana on käytetty Maanmittauslaitoksen maastokarttaa.

Tietoa uhanalaisuuksista ja niiden arvioinnista

- [Suomen luontotyyppien uhanalaisuus](#)
- [Suomen lajien uhalaisuus - Punainen kirja](#)
- [Pirkanmaan uhanalaiset lajit ja luontotyytit](#)

Arvokkaat luontokohteet on koonnut em. lähdeosteiden pohjalta FM Tuija Selänpää.
Valokuvat Tuija Selänpää.