



Maaseuturahaston yritystuet 2023-2027

Vesilahti 24.5.2023

Ajankohtaista

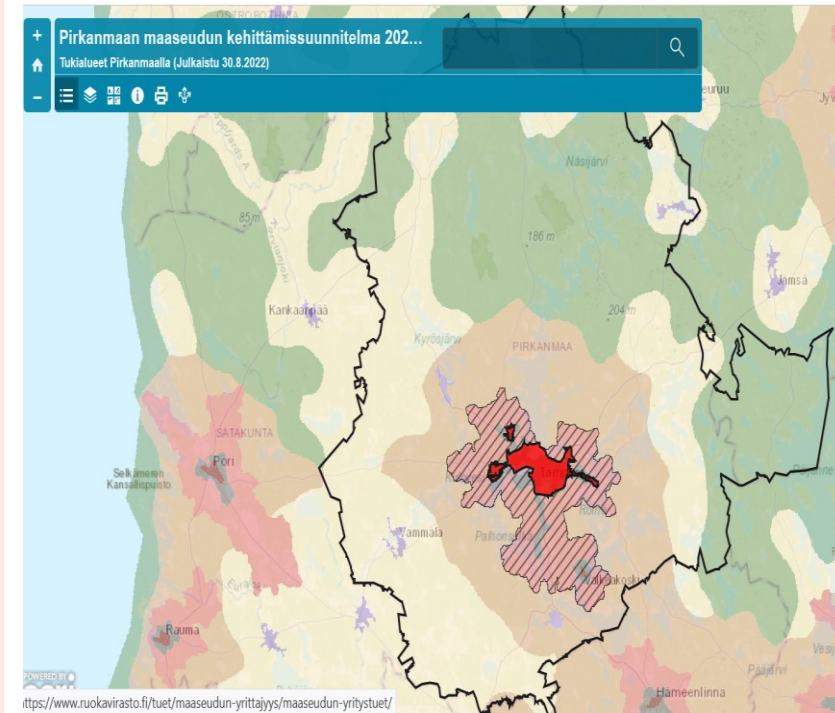
- Maaseudun yritys- ja hankerahoitusta haetaan ELY-keskuksista ja Leader-ryhmien kautta
- Yritysrahoituksen osalta ELY-keskuksilla ja Leader-ryhmillä käytössä erilaiset tuet
- Ruokaviraston tiedote 17.5.2023: Suurin osa yritys- ja hanketukien hauista käynnistyy tämänhetkisen arvion mukaan **kesäkuun 2023 loppupuolella**. Ruokavirasto tiedottaa, kun hakujen alkamisen ajankohdat tarkentuvat. Yritystuista hakuun tulevat **yritysten investointituet ja ELY-keskuksista haettavat yritysten kehittämistuet**.

Tukikelpoinen maaseutualue Pirkanmaalla

Pirkanmaan hyväksytty maaseutualue kattaa lähes koko maakunnan alueen, pois lukien Tampereen kaupunkiseudun sisempi kaupunkialue (Kaupunki-maaseutuluokitus 2020).

<https://ely.maps.arcgis.com/apps/View/index.html?appid=bf8eb65622cc4732af80081cdb9760d2>

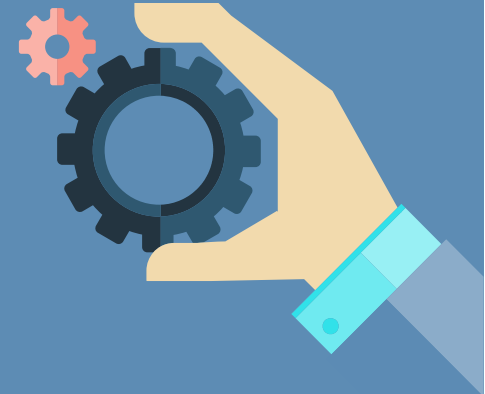
Pirkanmaan ELY-keskuksen linjaus: Rahoitusta ei suunnata ulommalla kaupunkialueella teollisuuskiinteistöjen hankintaan tai niiden rakentamiseen



Tuen hakeminen

- Sähköinen asiointi jatkuu uudistetun Hyrrä –järjestelmän kautta
- Paperihakemusten jättäminen ei ole mahdollista
- Haku on jatkuva, hakemukset ratkaistaan valintajaksoittain (ELY)
- Valtakunnalliset valintakriteerit (ELY):
<https://maaseutu.fi/eun-yhteinen-maatalouspolitiikka/rahoitus/>
- Leader-hakemukset käsitellään hallituksissa (tarkoituksenmukaisuusharkinta) ja viranomaispäätökset tehdään ELY-keskuksessa (laillisuustarkastelu)

ELY-keskuksen kautta haettavat yritystuet



Investointituki

- Tuensaaja: Mikro- ja pienyritys sekä monialainen maatila (maa- ja metsätalouden alkutuotannon ulkopuoliset toimialat) - uusi tai toimiva yritys
- Aineelliset investoinnit (rakentaminen, uudet tai käytetyt koneet ja laitteet) ja aineettomat investoinnit (patentit, lisenssit yms.)
- Investoinnin toteutettavuustutkimus (investoinnin teknisten ja taloudellisten edellytysten ja vaihtoehtojen selvittäminen)
- Hyväksyttävät kustannukset 10 000€ - 1,5 M€.
Toteutettavuustutkimuksen hyväksyttävien kustannusten enimmäismäärä 50 000€.

Investointituki (jatkuu)

- Tukitaso: Aineelliset ja aineettomat investoinnit 20-35 % (yrityskoko, maaseutualue ja tukialue vaikuttavat tukitasoon): Pirkanmaalla Kuhmoinen, Mänttä-Vilppula ja Juupajoki kuuluvat II-tukialueeseen, loput kunnat III-tukialueeseen
- Aineellisten investointien toteutettavuustutkimukset tuki 50 %
- Annex I –yritykset (maataloustuotteiden jalostusta harjoittavat yritykset): tuen saajana voi olla myös **keskisuuri** yritys (yrityksen tulee sijaita tukikelpoisella maaseutualueella), kustannusten enimmäismäärä **2 M€**, tukitaso 15-30 %

Uusiutuvan energian ja biopolttoaineiden investoinnit

- Yritys tuottaa ja myy energiaa (lämpöä, sähköä) ja/tai biopolttoaineita (biokaasu, bioetanoli, biodiesel)
- uudet enintään 2 MW:n laitokset
- toimivien laitosten laajennukset
- enintään **2 M€** kustannuksiin
- Tukitaso: laajennukset 20 %, uudet laitokset 30 %, biokaasulaitokset 50 %

Kehittämistuki (Uusi)

- Tukea voidaan myöntää maa- ja metsätalouden ulkopuoliseen yritystoiminnan kehittämiseen mikro- ja pienyritykselle sekä maatilalle
- Yritystoiminnan kehittämisellä tarkoitetaan tuotteiden, palveluiden, tuotantomenetelmien, markkinoinnin, teknologioiden ja digitaalisten ratkaisujen kehittämistä sekä muuta yritystoiminnan uudistumista edistävää kehittämistoimea
- Hyväksyttävät kustannukset 5 000 € - 100 000€, **tuki 50 %**
- Ei myönnetä yrityksen tavanomaiseen toimintaan
- Annex I –yrityksille tuki voidaan myöntää vain voucher/seteli – tyyppisesti eli tukea ei makseta suoraan yritykselle: Toimenpidettä hallinnoi palveluntuottaja.

Yritystoiminnan käynnistystuki maatilalle (Uusi)

- Tuensaaja: **maatila**, joka käynnistää maatalouden ohella muuta (maa- ja metsätalouden ulkopuolista) yritystoimintaa
- Maatila saa yritystoiminnasta pääasiallisen toimeentulon (maatalous + muu yritystoiminta), muu yritystoiminta työllistää mahdollisesti myös ulkopuolisia työntekijöitä joko osa- tai kokoaikaisesti, hankitaan asiantuntijapalveluita, voi sisältää kokeiluja ja pienhankintoja
- Hyväksytty liiketoimintasuunnitelma yritystoiminnan käynnistämisestä, hankesuunnitelma (toimenpiteet)
- Tuettavasta yritystoiminnasta tavoiteltavan vuosittaisen liikevaihdon tulee olla vähintään 15 000 euroa

Yritystoiminnan käynnistystuki maatilalle (jatkuu)

- Tukea voidaan myöntää 5000 tai 10 000 euroa vakioituna kertakorvauksena (enintään 10 000 euroa samalle tuen hakijalle rahoituskauden aikana)
- Tukea voidaan myöntää:
 - 1) koulutus- ja valmennuspalveluiden sekä muiden asiantuntijapalvelujen hankkimiseen;
 - 2) toimitilojen ja laitteiden vuokriin;
 - 3) käyttömaksuihin;
 - 4) aineisiin ja tarvikkeisiin;
 - 5) matkoihin;
 - 6) muihin kuin 1–5 kohdassa tarkoitettuihin uuden yritystoiminnan käynnistämisvaiheen kannalta tarpeellisiin ja toimenpiteeseen välittömästi liittyviin toimiin.

Yritysryhmähanke (ELY ja Leader)

- Yritysryhmähankkeessa ryhmän pieniä tai keskisuuria yrityksiä tulee kehittää toimintaansa erityisesti yhteisillä kehittämistoimenpiteillä ja tarvittaessa lisäksi yrityskohtaisilla kehittämistoimenpiteillä.
- Toimenpiteiden tavoitteena tulee olla tuotannollisen yhteistyön tai markkinointi- ja myyntiyhteistyön kehittäminen, tuoteperheen suunnittelu tai muu vastaava kehittäminen.
- Yritysryhmään tulee kuulua vähintään kolme ja enintään kymmenen yritystä. Tukea voidaan myöntää niin, että tuki kohdennetaan osallistujayrityksille de minimis -tukena.
- Tuen saajana, joka toimii hankkeen hallinnoijana, tulee olla kehittämisorganisaatio.
- Tukea voidaan myöntää yhdessä muun julkisen rahoituksen kanssa enintään 75 prosenttia hyväksyttävistä kustannuksista.

Kiitos mielenkiinnosta!

Saija Selin, puh. 0295 036 073, saija.selin@ely-keskus.fi
Petri Tallila, puh. 0295 036 105, petri.tallila@ely-keskus.fi

