



LAAJA HYVINVOINTIKERTOMUS
2013 - 2017
JA
HYVINVOINTISUUNNITELMA
2018 - 2021

Sisällys

OSA I VÄESTÖN HYVINVOINNIN KEHITYS VALTUUSTOKAUDELLA 2013-2017

Laajan hyvinvointikertomuksen 2017 - 2021 tausta, tarkoitus ja tavoitteet	4
Vuosittaisen arvioinnin toteutuminen.....	4
Vesilahden kunnan hyvinvointityöryhmä ja hyvinvointityön rakenne.....	4
1. Indikaattorien ja muun tiedon osoittama hyvinvointi.....	5
Arviointi- ja indikaattoritiedon merkitys hyvinvointikertomuksessa.....	5
Hyvinvointikertomuksen tietolähteet.....	5
2. Painopisteiden, tavoitteiden ja toimenpiteiden arviointi.....	22
3. Johtopäätökset ja toimenpide-ehdotukset.....	23

OSA II HYVINVOINTISUUNNITELMA VALTUUSTOKAUDELLE 2018-2021

4. Kuntastrategian painopisteet ja linjaukset.....	23
5. Hyvinvoinnin edistämisen erillisohjelmat ja -suunnitelmat.....	24
6. Hyvinvointisuunnitelma.....	25
Painopistealue ja kehittämiskohde/kohteet.....	25
Laajan hyvinvointikertomuksen vuosittainen raportti.....	33

OSA III VALTUUSTOKÄSITTELY

7. Suunnitelman laatijat.....	34
8. Suunnitelman hyväksyminen.....	34

LAAJA HYVINVOINTIKERTOMUS 2013 - 2017 JA HYVINVOINTISUUNNITELMA 2018 - 2021

OSA I VÄESTÖN HYVINVOINNIN KEHITYS VALTUUSTOKAUDELLA 2013 - 2017

Vesilahden kunnan laaja hyvinvointikertomus 2018 - 2021 määrittelee kunnan hyvinvoinnin ja terveyden edistämisen painopisteet ja tavoitteet seuraavalle valtuustokaudelle. Yleisesti kunnan tehtävänä on tukea terveellisten valintojen mahdollisuuksia ja vahvistaa hyvinvoinnin taustatekijöitä, kuten koulutusmahdollisuuksia, elinoloja, työoloja ja palveluiden toimivuutta. Näin toimien yksilön ja yhteisöjen mahdollisuus edistää omaa ja lähiympäristönsä terveyttä paranevat. Hyvinvointi on siten yksilökokemuksen lisäksi yhteisötason asia. Hyvinvointi koostuu monista osatekijöistä, kuten terveydestä, toimeentulosta, asumisesta, puhtaasta ympäristöstä, turvallisuudesta, itsensä toteuttamisesta ja läheisistä ihmissuhteista. Tämä tehtävä on määritelty niin perustuslaissa, kuntalaissa kuin terveydenhuoltolaissa.

Kunnan eri toimialoilla tulee kohdentaa voimavaroja kuntalaisten hyvinvoinnin ja terveyden edistämiseen. Pirkanmaan alueellinen hyvinvointikertomus linjaa alueellisen terveyden edistämisen koordinaation painopisteet. Alueellinen hyvinvointikertomustyöryhmä on tehnyt ehdotuksen alueellisesti sekä kuntakohtaisesti Pirkanmaalla väestön hyvinvointia kuvaavista indikaattoreista.

Vesilahdessa toimii kunnanhallituksen nimeämä hyvinvointityöryhmä (Kh 10.10.2016/ § 224). Hyvinvoinnin ja terveyden edistäminen perustuu ajankohtaiseen tietoon väestön hyvinvoinnin ja terveydentilan muutoksista. Vesilahden kunnan hyvinvointityöryhmä koordinoi hyvinvoinnin edistämistä kunnassa. Käytännön toteutuksesta ovat vastuussa kaikki kunnan toimijat ja työntekijät yhdessä kuntalaisten ja kolmannen sektorin kanssa. Hyvinvointityöryhmä valmistelee kerran valtuustokaudessa laajan hyvinvointikertomuksen ja raportoi kuntalaisten terveydestä ja hyvinvoinnista valtuustolle vuosittain. Seuraava laaja hyvinvointikertomus on valmisteltu vuonna 2017 ja hyväksytään valtuustossa alkuvuodesta 2018. Vesilahden kunnanvaltuusto on hyväksynyt hyvinvointikertomuksen indikaattorit kokouksessaan 24.9.2012 / § 55. Asiakirjaa on valmisteltu kunnan hyvinvointiryhmässä.

Vesilahden kunnan hyvinvointityöryhmä on käsitellyt hyvinvointisuunnitelmaosassa tulevan valtuustokauden hyvinvoinnin painopisteet. Tavoitteiden asettelussa on osallistettu hallintokuntien henkilöstöä ja yhteistyökumppaneita siten, että he ovat kommentoineillaan voineet vaikuttaa tavoitteiden, toimenpiteiden valintaan. Painopisteiden ja tavoitteiden valinnassa on huomioitu myös muuta väestön

hyvinvointia ja terveyttä kuvaavaa tietoa sekä jo tehtyjen toimenpiteiden vaikutuksia. Arviointi ja indikaattoritietojen seuraamisessa tulee hyödyntää olemassa olevaa sekä kansallista indikaattoritietoa.

Hyvinvointikertomus ja vuosittainen seurattavien tavoitteiden arviointi antavat suuntaa päätöksentekoon hyvinvointitiedolla johtamiseen. Laajan hyvinvointikertomuksen sekä vuosittaisten raportointien tietoja hyödynnetään kunnan strategisessa toiminnassa, talouden ja toiminnan suunnittelussa, toteutuksessa ja toiminnan vaikuttavuuden arvioinnissa. Rinnakkain toteutettu kustannuskehityksen ja hyvinvointiin vaikuttavien toimenpiteiden seuranta sekä niihin perustuvat oikea-aikaiset toimenpiteet palveluissa tuottavat kustannussäästöä pidemmällä aikavälillä tarkasteltuna. Onnistunut hyvinvointityö näkyy kuntalaisten tarpeisiin sopivina palveluina, parempana vointina ja terveytenä. Tulevaisuudessa Vesilahden kunnassa on kuntastrategian mukaisesti hyvä asua, yrittää ja harrastaa. Kaunis puhdas luonto peltoineen, metsineen ja vesistöineen tarjoaa Tampereen kaupunkiseudulla luonnonläheisen vaihtoehdon kunnassa asuville, siellä vieraileville ja sinne muuttaville.

LAAJAN HYVINVOINTIKERTOMUKSEN 2018- 2021 TAUSTA, TARKOITUS JA TAVOITTEET

Vesilahden kunnan laajan hyvinvointikertomuksen 2018 - 2021 tarkoituksena on lisätä kuntalaisten, kunnan henkilöstön, päättäjien ja yhteistyötahojen kokonaiskäsitystä kunnan hyvinvoinnin tilasta. Kuntalaisten hyvinvoinnin edistäminen on osa Vesilahden kunnan kuntastrategiaa. Kuntalaisille järjestetään toimivat palvelut tarkoituksenmukaisesti organisoiden omana toimintana tai yhteistyössä muiden toimijoiden kanssa. Kunta tukee yhteistyötä ja luo mahdollisuuksia sekä tukee mm. yhdistysten, kylien ja seurojen välistä yhteistyötä. Seutuyhteistyöllä on tärkeä rooli sekä palvelujen että osaamisen kehittymiselle.

Hyvinvoinnin ja terveyden edistämässä panostetaan lasten ja nuorten palveluihin sekä senioreiden palveluihin. Erityisesti kehitetään lapsiperheiden palveluita. Kunnan roolina on luoda hyvät edellytykset monipuoliseen liikunnan harrastamiseen eri ikä ryhmille myös työikäisille.

VUOSITTAISEN ARVIOINNIN TOTEUTTAMINEN

Vuosittaisessa hyvinvointikertomuksen raportissa tarkastellaan ja arvioidaan laajassa hyvinvointikertomuksessa esille nostettujen painopisteiden tavoitteita ja niiden toteutumista. Hyvinvointikertomuksen vuosittaisessa raportissa tarkennetaan tavoitteita ja arvioidaan viiden toteutumista. Hyvinvointityö toteuttaa kuntastrategiaa.

VESILAHDEN KUNNAN HYVINVOINTIRYHMÄ JA HYVINVOINTITYÖN RAKENNE

Vesilahden kunnan laajan hyvinvointikertomuksen vuosille 2018 - 2021 laadinnasta on vastannut kunnanhallituksen nimeämä hyvinvointityöryhmä, johon kuuluu kunnanjohtaja, hallintojohtaja, sivistysjohtaja, kehitysjohtaja, nuoriso- ja liikuntasuhteeri, työllisyyskoordinaattori, siivous- ja ruokapalvelupäällikkö, Pirkkalan sosiaali- ja terveydenhuollon yhteistoiminta-alueen edustaja sekä varhaiskasvatusjohtaja, joka toimii myös hyvinvointikoordinaattorina. Hyvinvointikertomus on laadittu kuntaliiton sähköisen hyvinvointikertomustyökalun avulla.

Hyvinvointikertomustyössä on huomioitu Pirkanmaan alueellisen hyvinvointikertomuksen 2018 - 2021 kunnille asettamat tavoitteet sekä Pirkanmaan alueellisen kulttuurihyvinvointisuunnitelman tavoitteet.

Hyvinvointiryhmä toimii myös ohjausryhmänä kunnan Lape- ryhmälle (Lapsi- ja perhepalveluiden muutosohjelma) Maakunnallista Lapsi- ja perhepalvelujen muutosohjelmaa johtavat sosiaali- ja terveystieteiden ministeriö sekä opetus- ja kulttuuriministeriö, jonka vastuulla on lasten ja nuorten hyvinvoinnin tuki varhaiskasvatuksessa, koulussa ja oppilaitoksessa. Ohjelman toimeenpanon tuesta vastaa Terveyden ja hyvinvoinnin laitos.

1. INDIKAATTORIEN JA MUUN TIEDON OSOITTAMA HYVINVOINTI

Arviointi – ja indikaattoritiedon merkitys hyvinvointikertomuksessa

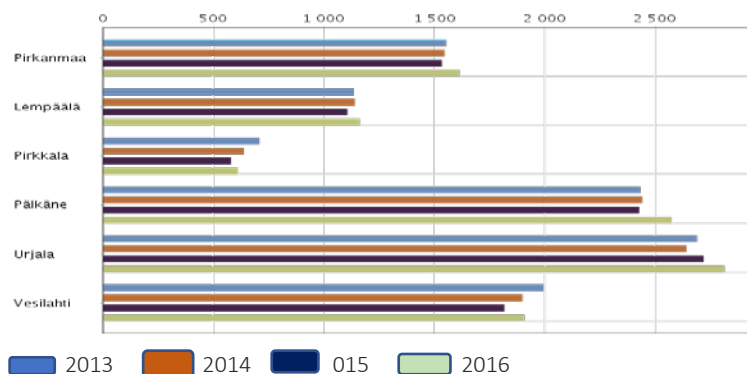
Kunta luo terveyttä ja hyvinvointia edistäviä mahdollisuuksia ja ehkäisee riskejä ja haittoja. Sosiaali- ja terveystieteiden palvelut järjestetään yhteistoiminta-alueella ja isäntäkuntana toimii Pirkkala. Kuntalaisten tarvitsemat palvelut hoidon ja kuntoutuksen saamiseksi toteutuvat yhteistoiminta- piirissä tuottamana. Kunnan ja yhteistoiminta-alueen on tehtävä toimivaa yhteistyötä väestön terveyden ja hyvinvoinnin edistämiseksi.

Tulevaisuudessa kunta voi osoittaa v valtakunnallisesti seurattavien prosessi- ja tulosindikaattoreiden mukaista hyvinvointia ja terveyttä edistävää työskentelyä, jonka seurauksena on mahdollista saada kannustinrahaa niin sanotun HYTE-keron muodossa. Hyvinvoinnin ja terveyden edistämisen tulee olla kaikkien toimintatahojen yhteinen haaste ja tavoite, tämä edellyttää kaikkien toimijoiden ymmärryksen ja tiedon lisäämistä kunnan hyvinvoinnin ja terveyden edistämisen vaikutuksista eri toiminnan tasoilla hallintokunnissa sekä esimiesten työskentelyssä ja yksittäisen työntekijän omassa toiminnassa (Maakuntatien rahoituslaki § 11; Laki kunnan peruspalveluiden valtionosuudesta §14).

Hyvinvointikertomuksen tietolähteinä on käytetty Kuntaliittoa, SOTKANettiä, TEAvisaria ja tilastokeskusta.

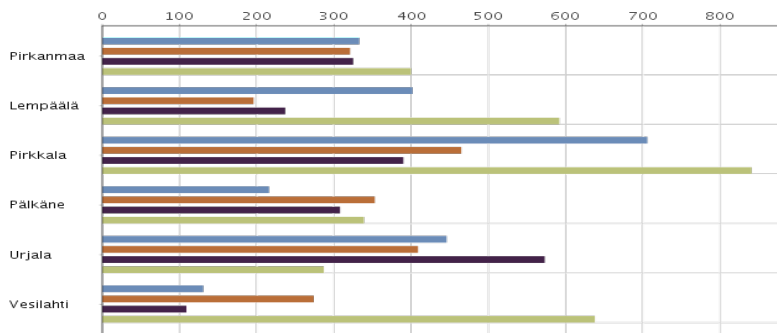
TALOUS JA ELINVOIMA

Valtionosuudet yhteensä euroa / asukas



Valtionosuusuudistus tuli voimaan 1.1.2015 ja Vesilähdän kunta menettää uudistuksen myötä entistä enemmän valtionosuuksia. Vuosikate euroa / asukas

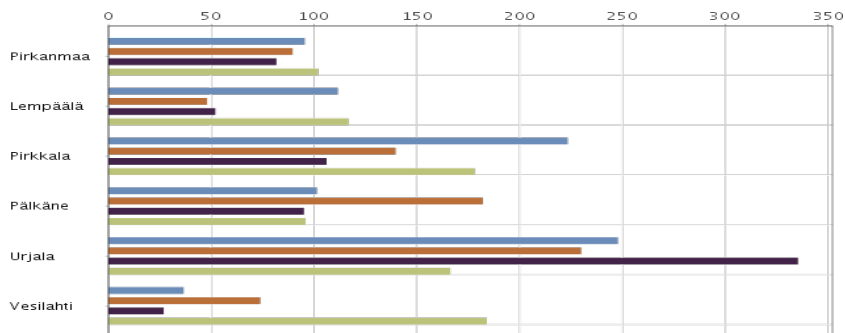
Vuosikate, euroa / asukas



Vuosikate osoittaa sen tulo-rahoituksen, joka juoksevien menojen maksamisen jälkeen jää jäljelle käytettäväksi investointeihin, sijoituksiin ja lainojen lyhennyksiin. Vuosikate on keskeinen kateluku arvioitaessa tulo-rahoituksen riittävyyttä. Perusoletus on, että tulo-rahoitus on riittävä, jos vuosikate on vähintään käyttöomaisuuden poistojen suuruinen.

2013 2014 2015 2016

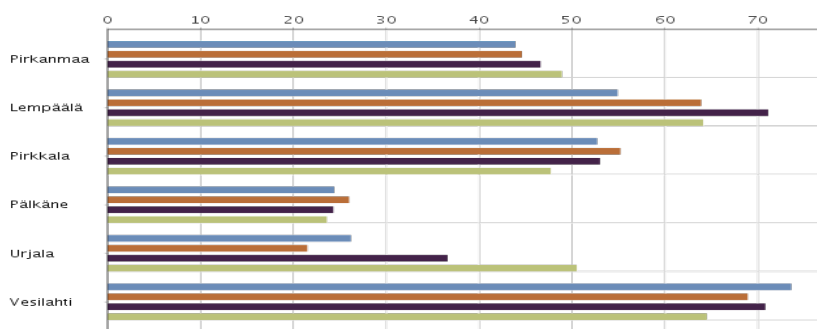
Vuosikate, % poistoista



Poistot kuvaavat keskimääräistä vuosittaista korvausinvestointitarvetta. Mikäli vuosikate kattaa poistot (korvausinvestoinnit), kunnan ei tarvitse velkaantua, realisoida käyttöomaisuuttaan tai pitkäaikaisia sijoituksiaan tai vähentää toimintapääomaansa pitääkseen palvelujen tuotantovälineet toimintakunnossa. Jos vuosikate jää negatiiviseksi, tulo-rahoitus ei riitä edes juokseviin menoihin.

2013 2014 2015 2016

Suhteellinen velkaantuneisuus, %



2013 2014 2015 2016

Suhteellinen velkaantuneisuus kertoo, kuinka suuri osuus kunnan käyttötuloista tarvittaisiin vieraan pääoman takaisinmaksuun. Tämä tunnusluku on myös yksi kriisikuntakriteeri.

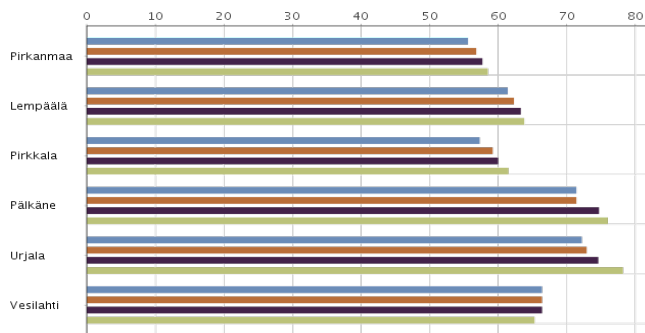
Väestö

Väestö 31.12.	2009	2010	2011	2012	2013	2014	2015	2016
Vesilahti	4365	4345	4383	4437	4473	4493	4489	4462
Lempäälä	20178	20588	20888	21440	21829	22233	22536	22745
Pirkkala	16515	17237	17763	18128	18369	18689	18913	19163
Urjala	5362	5335	5246	5174	5105	4984	4928	4858
Pälkäne	7012	6950	6882	6838	6795	6722	6676	6627
Pirkanmaa	485706	489192	492737	496568	500166	503382	506114	509356

Väestöennuste 2030 (Sotkanet)

Vesilahti	4799
Lempäälä	26785
Pirkkala	24232
Pälkäne	6207
Urjala	4153
Pirkanmaa	546271

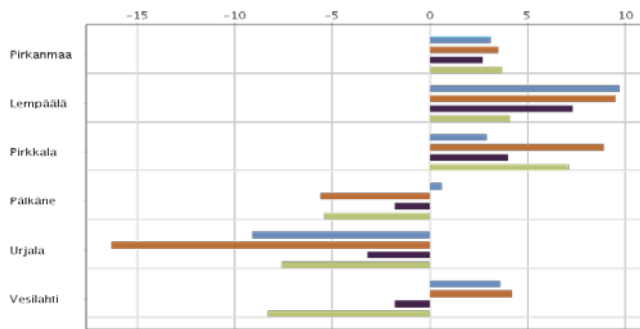
Huoltosuhte, demografinen



Demografinen (tai väestöllinen) huoltosuhte ilmaisee, kuinka monta alle 15-vuotiasta ja 65-vuotta täyttänyttä on sataa 15 - 64-vuotiasta (työikäistä) kohti. Mitä enemmän on lapsia ja/tai eläkeikäisiä, sitä korkeampi huoltosuhteen arvo on.

2013 2014 2015 2016

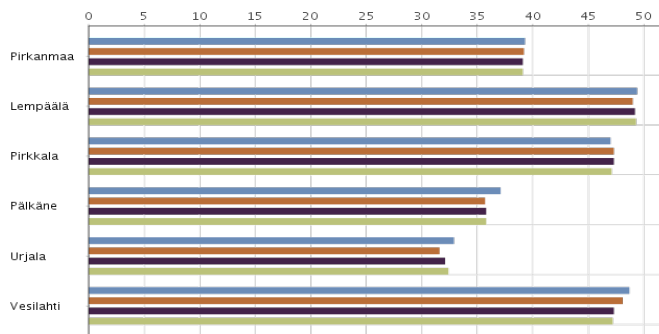
Kuntien välinen nettomuutto / 1 000 asukasta



Kuntien välinen nettomuutto on kuntien välisen tulo- ja lähtömuuton erotus.

2013 2014 2015 2016

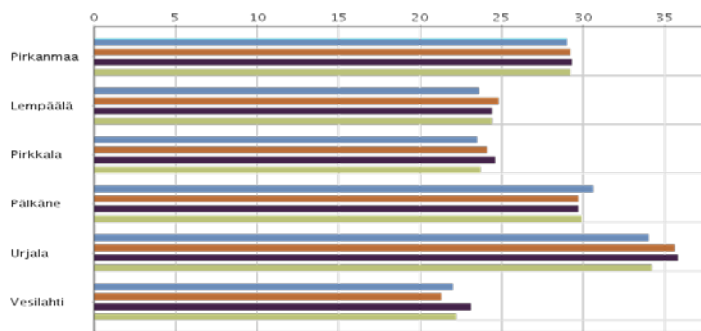
Lapsiperheet, % perheistä



2013 2014 2015 2016

Vesilahdessa on suhteellisesti paljon lapsiperheitä.

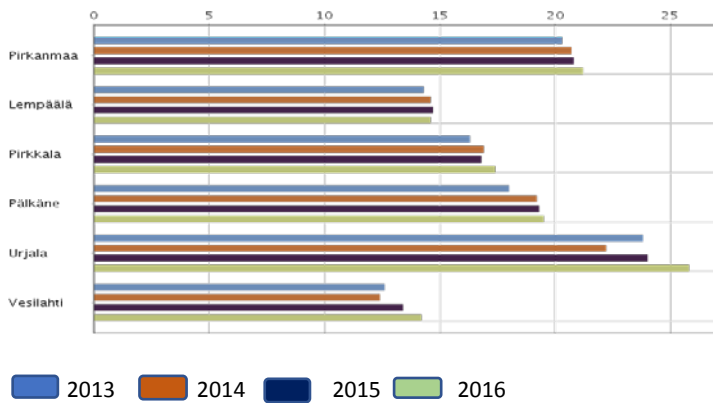
Ahtaasti asuvat lapsiasuntokunnat % kaikista asuntokunnista



2013 2014 2015 2016

Lapsiasuntokunta on asuntokunta, jossa on vähintään yksi alle 18-vuotias henkilö. Asunto on ahtaasti asuttu, jos siinä asuu enemmän kuin yksi henkilö huonetta kohti, kun keittiötä ei lasketa huoneluukuun.

Yhden vanhemman perheet, % lapsiperheistä



Aloittaneet yritykset neljännesvuosittain:

2015				2016				2017			
Q1	Q2	Q3	Q4	Q1	Q1	Q3	Q4	Q1	Q2	Q3	Q4
7	5	1	2	4	3	4	5	5	6		

Yhteenveto

Vesilahden kunnan rakenteet, talous ja elinvoima

Vesilahden kunta on Tampereen seutuun kuuluva, turvallinen ja modernin maaseutumainen kunta. Yhteisöllinen ja viihtyisä Vesilahti tarjoaa asukkailleen arjen tärkeimmät peruspalvelut. Kunnassa on hyvä asua, yrittää ja harrastaa.

Kaunis ja puhdas luonto peltoineen, metsineen ja väestöineen on Vesilahden voimavara. Vesilahti tarjoaa Tampereen seudulla luonnonläheisen vaihtoehdon.

Vesilahden kunnan arvot ovat

- luonnon ja maaseudun arvostus
- elämisen ja asumisen turvallisuus
- yhteisöllisyys ja yhteinen vastuu

Vesilahden väkiluku on kääntynyt lievään laskuun. Väkiluku 31.12.2016 oli 4462. Vesilahden väestöstä 0-15- vuotiaiden osuus on valtakunnallisestikin verrattuna suuri.

Työttömyysluvut ovat valtakunnallisten ja Pirkanmaan keskiarvojen alapuolella, työttömyysaste elokuun lopussa 2016 oli 12,3 %. Työttömyysaste on laskenut ja oli 30.11.2017 6,9 %.

Kunnanvaltuusto hyväksyi talouden tasapainottamisohjelman nro 3 kokouksessaan 27.6.2016. Tasapainottamisohjelmissa kunnan palvelurakennetta on tiivistetty ja talouden kehitys on kääntynyt positiivisempaan suuntaan. Kunnallisveroprosentti (21,50) ja kiinteistövero-prosentit ovat yli valtakunnallisen keskiarvon. Myös velka / asukas on yli valtakunnallisen keskiarvon. 31.12.2017 se on 3117,62€ / asukas. Velkamäärä on pysynyt viime vuosina samalla tasolla. 1.12.2016 tilinpäätöksessä ylijäämä oli 1.880.766,53€.

Valtionosuudet/asukas ovat viime vuosina oleellisesti vähentyneet (vuonna 2012: 2062 € /asukas, vuonna 2014: 1900 euroa /asukas, vuonna 2017: 1741,40 euroa /asukas). Vuosikate on ollut

alhainen eikä ole riittänyt poistoihin ja investointeihin, poikkeuksena vuosi 2016 ja todennäköisesti vuosi 2017. Suhteellinen velkaantuneisuus on korkea.

Kuntastrategian mukaan Vesilahdessa panostetaan viihtyisän, turvallisen ja maaseutumaisen ympäristön säilyttämiseen tasokkailla maankäytöllisillä toimenpiteillä. Kaavoitusta hoidetaan pitkäjänteisesti, systemaattisesti, nopeasti, joustavasti ja asukkaita osallistavasti. Kunnanvaltuusto on mm. hyväksynyt maapoliittisen ohjelman 27.1.2014.

Asuintonttien kysyntä on muutaman hiljaisen vuoden jälkeen vilkastunut. Vuonna 2017 kunta myi 5 omakotitalotonttia. Elokuussa 2016 kunnanvaltuusto päätti, että myös asuintonttien vuokraus on mahdollista.

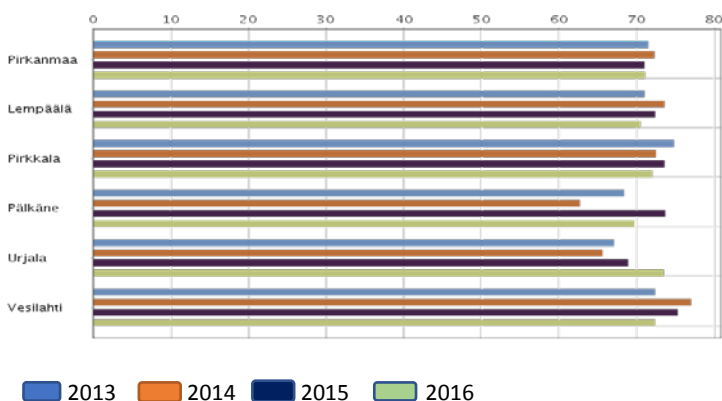
Kuntastrategian mukaan kunnan elinvoimaa edistetään seuraavilla strategisilla linjauksilla: elinkeinopalvelujen järjestäminen, tietoliikenneyhteydet laajasti saatavilla, matkailuelinkeinon edistäminen, työllisyyden edistäminen, yritystonttien aktiivinen tarjonta, yritysmuotoisen imagon luominen, asumisen monimuotoisuuden lisääminen ja asumisen turvaaminen kuntalaisen koko elinkaareissa yksityisiä palveluja hyödyntäen, seudullinen vaikuttaminen ja edunvalvonta.

Kunnan elinvoiman kehittämistä valmistellaan kunnanhallituksen valitseman elinvoimatoimikunnan kautta. Elinvoimatoimikunnan tehtävänä on kartoittaa ne keskeiset elinvoimaan liittyvät elementit, joiden avulla kuntaan saadaan lisää asukkaita, matkailijoita, viihtyvyyttä sekä yritystoimintaa. Elinvoimatoimikunta on laatinut syksyllä 2017 toimintasuunnitelman, jossa painotetaan uusien yritysten perustamista ja saamista kuntaan, matkailun uusia avauksia sekä infran parantamista yritysten toimintaympäristön ja yleisen viihtyvyyden kehittämiseksi.

Kunnan keskeisinä painopistealueina on tieyhteyksien kehittäminen, sähköisten asiointiyhteyksien kehittäminen kunnan alueella, kilpailukykyisten yritysalueiden ja yritystonttien suunnittelu, yrityshankkeiden tukeminen, työpaikkojen lisääminen kunnassa ja paikallinen omaehtoinen kehittämistyö sekä paikallinen sidosryhmäyhteistyö.

LAPSET, VARHAISNUORET JA LAPSIPERHEET

Lasten päivähoidossa olleet 3 - 5-vuotiaat % vastaavan ikäisestä väestöstä, kunnan kustantamat palvelut

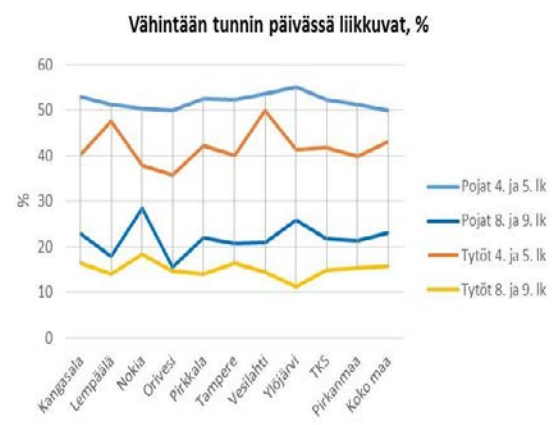
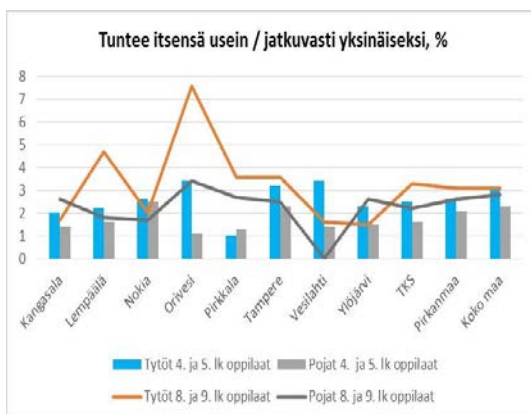


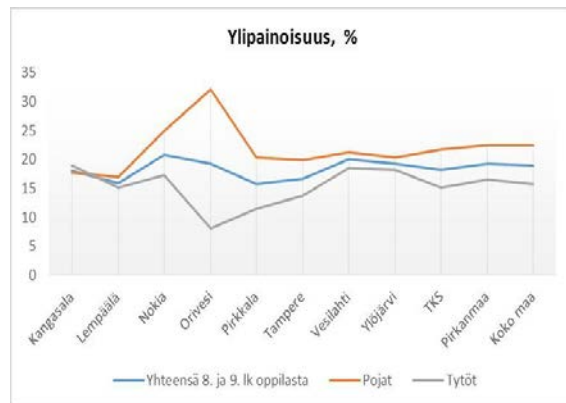
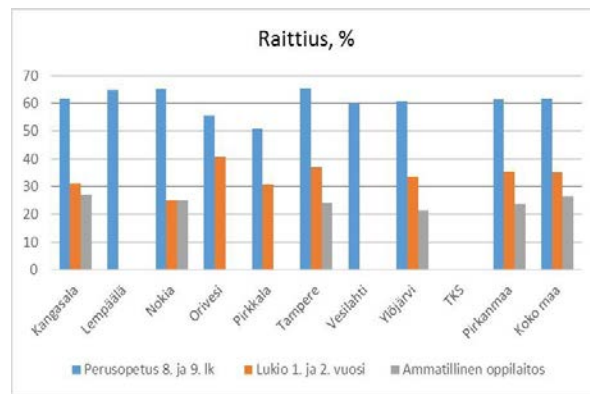
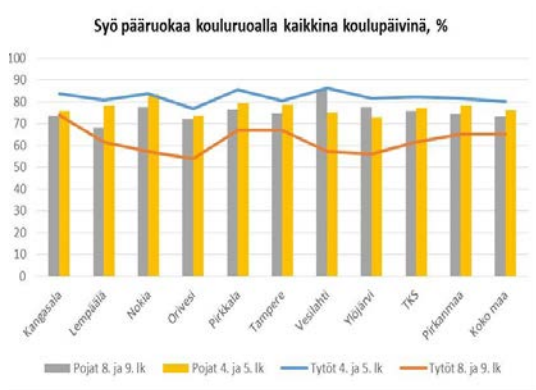
Kunnan kustantamassa päivähoidossa olleet 1 - 5-vuotiaat, % vastaavan ikäisestä väestöstä

Vesilahden 1-5-vuotiaista on suuri osa kunnan kustantamassa varhaiskasvatuksessa. Yksityisen varhaiskasvatuksen (yksityinen perhepäivähoito) tarjonta on vähäistä.

1-5-vuotiaiden osuus kunnan kustantamassa varhaiskasvatuksessa %:na	2014	2015	2016
Tampereen seutukunta	59,7	58,9	58,8
Vesilahti	64,5	64,4	64,7

Kouluterveyskyselyn tuloksia 2017





Yhteenveto

Vesilahtelaisista 1-5-vuotiasta lapsista 64,7 % (vuonna 2016) osallistuu kunnalliseen varhaiskasvatukseen. Hyvän ja laadukkaan varhaiskasvatuksen takaaminen ja perheiden tukeminen kasvatustyössä antaa hyvät eväät lasten fyysiselle ja psyykkiselle kasvuille.

Varhaiskasvatuksessa on oleellista lasten, vanhempien sekä varhaiskasvatuksen henkilöstön vuorovaikutus ja kasvatuksellinen kumppanuus. Varhaiskasvatusta toteutetaan yhteistyössä laajan lasta ja perhettä palvelevan verkoston kanssa, jossa ovat osallisina sosiaali-, terveys- ja opetustoimi sekä erilaiset lapsi – ja perhetyötä tekevät järjestöt, yhteisöt sekä seurakunta. Vanhemmilla on lastensa ensisijainen kasvatusoikeus ja - vastuu ja yhteiskunnan tarjoamat varhaiskasvatuspalvelut tukevat kotikasvatusta. Vanhemmat valitsevat lastensa varhaiskasvatuspalvelut. Päiväkotihoido on vallitsevin varhaiskasvatuksen toimintaympäristö. Varhaiskasvatus ja esiopetus sekä perusopetus muodostavat lapsen kannalta johdonmukaisesti etenevän kokonaisuuden.

Vesilahdessa on otettu käyttöön uusi varhaiskasvatussuunnitelma 1.8.2017, joka perustuu varhaiskasvatuslakiin ja Varhaiskasvatussuunnitelman perusteisiin 2016 (Opetushallitus: Määräykset ja ohjeet 2016:17). Vesilahden varhaiskasvatussuunnitelmatyössä huomioidaan Alle 8-vuotiaiden fyysisen aktiivisuuden suositukset. Varhaiskasvatuksessa panostetaan arkiliikunnan lisäämiseen. Vesilahti on mukana valtakunnallisessa Ilo kasvaa liikkuen- hankkeessa.

Uudet esi- ja perusopetuksen opetussuunnitelmat on otettu käyttöön 1.8.2016 alkaen. Vesilahdessa esiopetus järjestetään koulujen yhteydessä. Opetussuunnitelmatyössä on huomioitu yhtenäinen opinpolku aina esiopetuksesta perusopetuksen päättöluokkaan saakka. Vesilahden perusopetus on yhtä oppilaaksiottoaluetta ja oppilaaksiotossa pyritään huomioimaan lähikouluperiaate. Koulukuljetuksen piirissä on x% koulujen oppilaista. Kaikki koulut ovat rekisteröityneet Liikkuviksi kouluksi. Liikettä ja toimintaa sisällytetään koulupäivään oppitunneille sekä välitunneille oppilaiden pitämänä väkäratoimintana ja opettajien pitäminä sporttivälkinä.

Uuden opetussuunnitelman myötä keskeisenä nousevat toiminta- ja arviointikulttuurin kehittäminen. Yhteisöllisen oppilashuollon sekä osallisuuden kautta luodaan parempia edellytyksiä yhteisöllisyyden ja hyvinvoinnin kehittämiseen. Vesilahden kunnan perusopetuksen paikallisessa kehittämissuunnitelmassa kehittämiskohteina ovat oppilaiden oppiminen, henkilöstön osaaminen, kestävä hyvinvointi ja johtaminen. Kehittämissuunnitelman kantava ajatus on sama kuin uuden opetussuunnitelmankin: lasten ja nuorten valmentaminen tulevaisuuden taitoihin.

Toinen tärkeä kehittämiskohde on henkinen turvallisuus, jota pyritään tukemaan panostamalla mielenterveystaitoihin. Itsetuntemus, minäkuva, tunteiden hallitseminen ja vuorovaikutustaidot ovat myös uuden opetussuunnitelman tärkeitä teemoja. Tätä tukee myös Vesilahden mukana olo Pirkanmaan Lape-hankkeessa (Lapsi- ja perhepalveluiden muutosohjelma). Lape-hankkeen kautta kehitetään ennaltaehkäiseviä ja matalan kynnyksen palveluita Vesilahdessa ja rakennetaan yhteistyöverkostoa ja palveluprosesseja sekä paikallisesti että kohti maakuntaa. Täydennyskoulutuksen kannalta keskeistä on Vesilahden osallistuminen seutuyhteistyöhön Tampereen kaupunkiseudun Osake-toiminnan kautta. Vesilahdessa seurakunta ja monet yhdistykset järjestävät lapsille, lapsiperheille ja varhaisnuorille muun muassa kerhoja ja matalan kynnyksen toimintaa.

2018 valmistuva uusi kirjastorakennus luo puitteet hyvinvoinnin tukemiseen ja ennaltaehkäisevien ja matalan kynnyksen palveluiden tarjoamiseen. Kirjaston palvelukonseptin rakentamisessa on pyritty huomioimaan tilojen hyödyntäminen erilaisten ryhmien käyttöön ja ihmisten kohtaamispaikaksi.

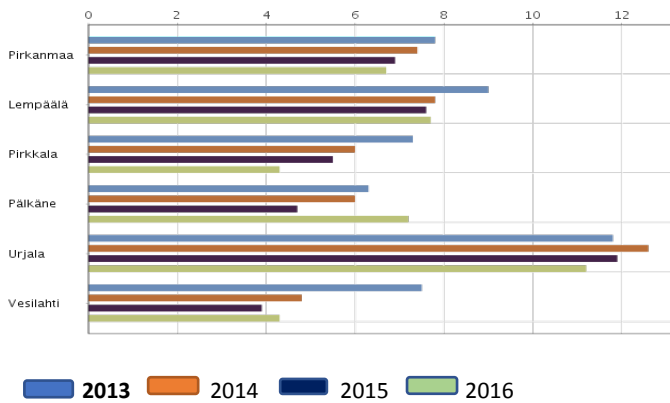
Liikuntatoimi korostaa strategiansa mukaisesti liikunnan merkitystä kuntalaisten terveyden ja hyvinvoinnin edistämässä, pääpaino lasten ja nuorten liikunnassa. Nuoriso-ohjaajat järjestävät koululla sporttivälkkätoimintaa ja koulun jälkeen kuntosaliohjausta nuorille. Uusia liikuntapaikkoja tehtäessä on huomioitu omaehtoinen liikkuminen ja matalankynnyksen liikuntapaikkarakentaminen.

Käsityö- ja muotoilukoulu Näpsä on jatkanut toimintaansa entiseen tapaan toteuttaen opetusta Kirkonkylän lisäksi Ylämäellä ja Narvassa. Näin ollen toiminta on hyvin saavutettavissa ja toiminta tukee harrastustoiminnan monimuotoisuutta. Erityisesti ryijyperinteeseen liittyvä käsityökoulun toteuttama työ on korostaa kunnan rikasta kulttuurihistoriaa.

Pirkan opiston verkostoyhteistyönä toteutetaan vapaata sivistystyötä, musiikin taiteen perusopetusta sekä muuta taiteen perusopetusta.

NUORET JA NUORET AIKUISET

Koulutuksen ulkopuolelle jääneet 17 - 24-vuotiaat, % vastaavan ikäisestä väestöstä (SOTKANet)



Yhteenveto

Nuorisotoimen toimintasuunnitelma 2015–2018 valmistui keväällä 2015, suunnitelman tavoitteet ja toimenpiteet pohjautuvat valtakunnallisen lapsi- ja nuorisopolitiikan kehittämissuunnitelman sekä Tampereen kaupunkiseudun nuorisotyöohjelman yhteisiin painopisteisiin. Näitä painopisteitä ovat kasvatuksellisuus, aktiivinen kansalaisuus, ennaltaehkäisevä työ ja yhdenvertaisuus. Nuorten osuus Vesilahden väestöstä on valtakunnallisestikin suuri, alle 29 vuotiaita 34 % kunnan väestöstä. Nuorisotyöllä halutaan edistää nuorten hyvinvointia, tasapainoista kehittymistä ja sosiaalista vahvistumista. Nuorisotoiminnan kohderyhmänä ovat lapset ja nuoret 3.-luokkalaisista eteenpäin. Nuorisotyön tavoitteena on luoda edellytyksiä nuorten omalle toiminnalle ja edistää osallisuutta.

Kahden viime vuoden aikana nuorisotoimen yksi tärkeimmistä kehittämiskohteista on ollut koulunuorisotyö, jonka tavoitteena on edistää yhteisöllisyyttä ja vuorovaikutusta kouluympäristössä. Vesilahdessa tehdään yhteistyötä koulun ja nuorisotoimen välillä ryhmäytymisen sekä kerho-, pienryhmä- ja välituntitoiminnan muodoissa. Lisäksi seiskaluokille on nimetty oma kumminuorisotyöntekijä, jonka kanssa on järjestetty erilaisia teematunteja ja ryhmäytymistapahtumia. Kouluilla tiedotetaan myös nuorisotoimen muista tapahtumista ja toiminnoista. Pääkohderyhmänä koulu yhteistyössä ovat yläkouluikäiset nuoret. Kouluympäristössä ja kouluajana on mahdollisuus tavoittaa myös niitä nuoria, jotka eivät vapaa-ajallaan osallistu nuorisotyön toimintoihin.

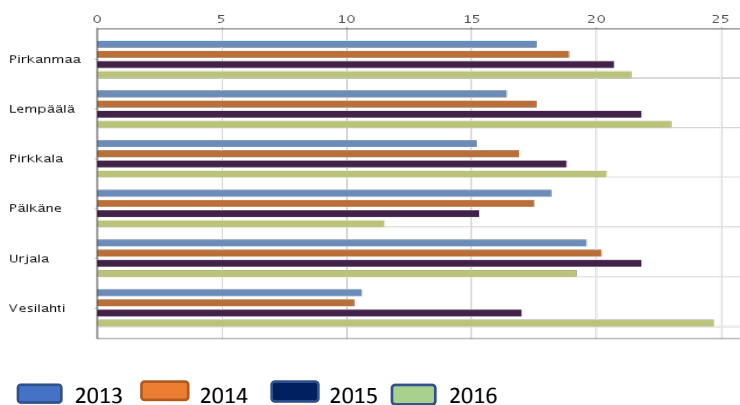
Nuorisotilatoiminta huomio ja tukee nuorten vapaa-ajan viettoa. Tilatoiminta on avointa toimintaa, jonka lähtökohtia ovat yhdessä tekeminen ja kokeminen sekä yhteisöllisyyden edistäminen. Nuoret voivat osallistua myös nuorisotilan toiminnan suunnitteluun. Lisäksi vuosittain järjestetään erilaisia teematapahtumia kuten kesäleiritoimintaa ja kesällä 2015 kokeiltiin uutena myös avoimia teemapajoja, jotka mahdollistivat nuorille ohjattua vapaa-ajan viettoa myös koulujen loma-aikoina. Talvi- ja syyslomillekin on ollut omat loma-ajan aktiviteetit, kuten yöpymiset nuorisotilalla. Marraskuussa puolestaan vietetään Pirkanmaan nuorten kulttuuriviikkoja, jolloin nuorilla on mahdollisuus osallistua kulttuuritapahtumiin ja toteuttaa omia kulttuuritaitojaan.

Vesilahdessa toimii nuorisovaltuusto, jonka tehtävänä on tuoda nuorten ääni kuuluviin, ottaa kantaa ajankohtaisiin asioihin sekä tehdä aloitteita ja kannanottoja. Nuorisovaltuusto on järjestänyt erilaisia nuorten tapahtumia yhteistyössä muiden kunnan toimijoiden kanssa sekä huomionnut erityisesti nuoria koskevia asioita. Nuorisovaltuuston edustajilla on lautakunnissa, jaostoissa ja kunnanvaltuustossa läsnäolo- ja puheoikeus.

Vuonna 2015 Vesilahden alle 25 -vuotiaiden nuorisotyöttömien kuukausikeskiarvo oli 19 nuorta (vuonna 2014, 11 nuorta). Joulukuussa 2016 alle 25-vuotiaita nuorisotyöttömiä oli 33. Nuorisotakuun toteutumiseen tähtääviä työmuotoja Vesilahden kunnassa ovat olleet nuorisolain mukaiset etsivä nuorisotyö, nuorten starttipajatoiminta sekä monialainen yhteistyö. Etsivää nuorisotyötä on tehty Opetus- ja kulttuuriministeriön myöntämällä vuosittaisella erityisavustuksella 1.7.2012 lähtien. Etsivä nuorisotyö perustuu nuorisolain määrittelemään tehtävään tavoittaa ja auttaa tukea tarvitsevia nuoria oikeiden palveluiden piiriin. Lempäälän kunnan kanssa yhteistyössä lokakuussa 2013 aloitetussa nuorten starttipajatoiminnassa on varattuna yksi paikka vesilahtelaisille nuorille.

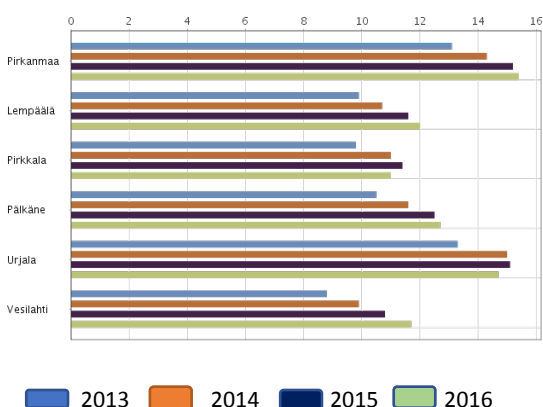
TYÖIKÄISET

Nuorisotyöttömät, % 18 - 24-vuotiaasta työvoimasta (Sotkanet)

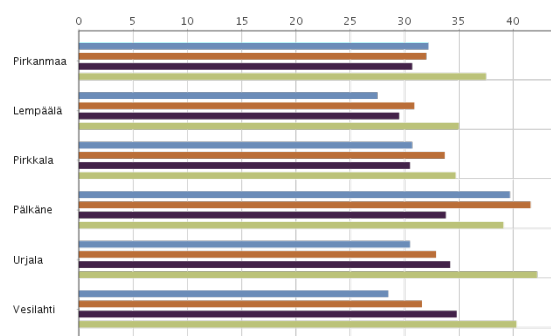


Indikaattori ilmaisee 15 - 24-vuotiaiden työttömien osuuden prosentteina 18 - 24-vuotiaasta työvoimasta. Nuorisotyötön on 15 - 24-vuotias työtön.

Työttömät, % työvoimasta (Sotkanet)

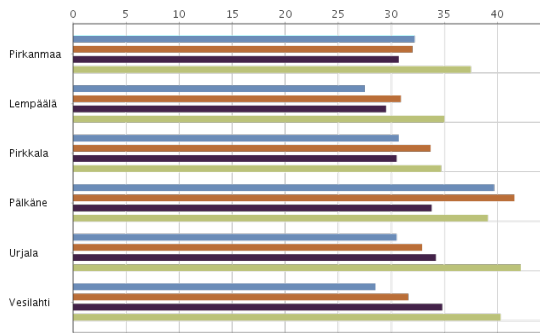


Pitkäaikaistyöttömät, % työvoimasta (Sotkanet)

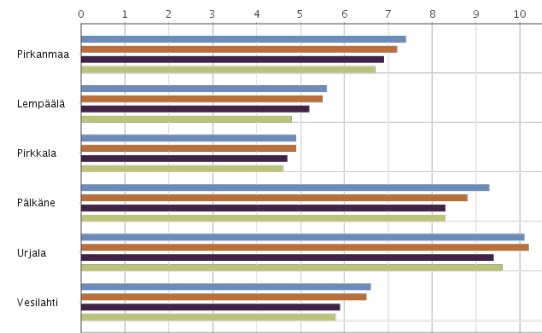


Työttömänä pidetään työnhakijaa, joka ei ole työsuhteessa eikä työllisty päätoimisesti yritystoiminnassa tai omassa työssään ja joka ei ole päätoiminen opiskelija. Työttömänä pidetään myös työsuhteessa olevaa, joka on kokonaan lomautettu) tai jonka säännöllinen viikoittainen työskentelyaika on alle 4 tuntia. Pitkäaikaistyötön on henkilö, joka tutkimusajankohtana on ollut yhtäjaksoisesti työttömänä 12 kuukautta tai pidemmän ajan.

Pitkäaikaistyöttömät, % työttömistä



Työkyvyttömyyseläkettä saavat 25 - 64-vuotiaat, % vastaavan ikäisestä väestöstä



Työkyvyttömyyseläkkeen saaminen ilmaisee pitkäaikaista tai pysyvää työkyvyttömyyttä. Yleisimmät sairausryhmät sen taustalla ovat mielenterveyden häiriöt ja tuki- ja liikuntaelinten sairaudet, yksittäisistä sairauksista depressio ja selkäsairaudet. Työkyvyttömyys ilmentää vain osin sairastavuutta, sillä eläkkeelle hakeutumiseen vaikuttaa myös mm. henkilön taloudellinen.

Yhteenveto

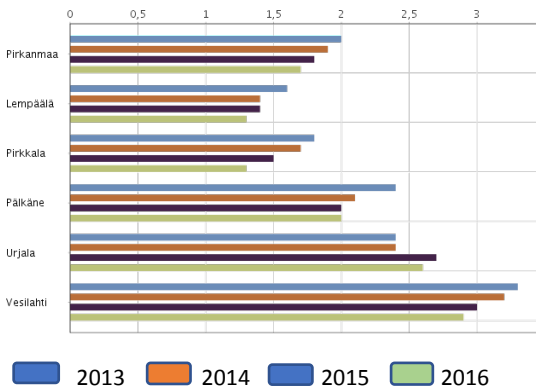
Vesilahdessa on kiinnitetty huomiota vaikeasti työllistyviin kuntalaisiin. Vesilahdessa on vakinainen työllisyyskoordinaattorin virka. Hänen vastuullaan on kuntouttavan työtoiminnan, pitkäaikaistyöttömien palkkatukitöiden, työkokeilujen koordinointi ja kehittäminen sekä kunnan TYP-työntekijänä toimiminen. Lisäksi mm. yhteistyö asiakkaiden, Te- hallinnon ja kunnan eri hallintokuntien välillä, yhdistysten sekä kuntouttavan työtoiminnan ohjaus.

Vuosina 2017 - 2018 on käynnissä Tampereen kaupunkiseudun työllisyyskokeilu (ml. Punkalaidun ja Sastamala), jonka tavoitteena on työllisyyskehittämisen tehostaminen. Saadut alkukokemukset ovat olleet myönteisiä.

Kuntouttavaa työtoimintaa on lisätty kunnan eri toimialoilla, yhdistyksissä ja seurakunnassa työmarkkinatuen kuntaosuus- ja toimeentulotukimenojen kasvun hillitsemiseksi. Työmarkkinatuen kuntaosuudet ovat laskeneet viime vuosina.

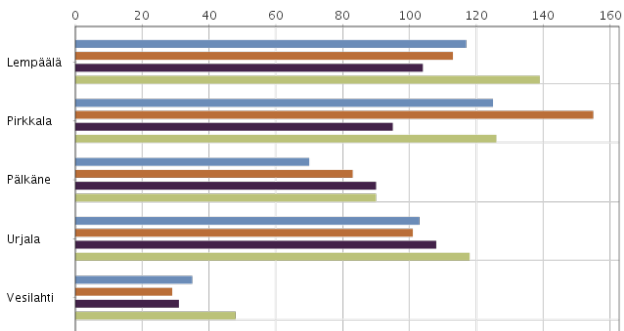
IKÄIHMISET

Täyttä kansaneläkettä saaneet 65 vuotta täyttäneet, % vastaavan ikäisestä väestöstä

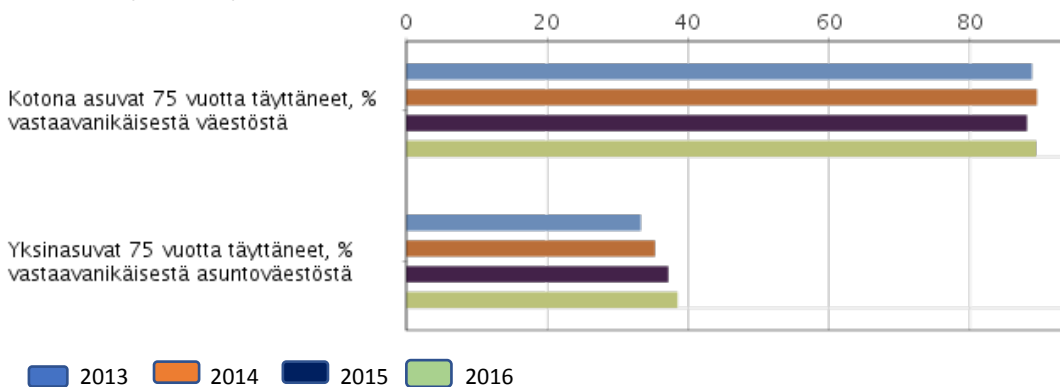


Kela maksaa kansaneläkettä silloin, kun työeläke jää pieneksi tai sitä ei ole kertynyt lainkaan. Kansaneläkettä ei kannata hakea, jos muut eläkkeet ylittävät kansaneläkkeen tulorajat. Sen sijaan muut tulot ja omaisuus eivät vaikuta kansaneläkkeeseen. Myöskään puolison tuloilla ei ole vaikutusta, mutta kansaneläke on pienempi parisuhteessa olevalle kuin yksin asuvalle. Kansaneläke ei kuitenkaan ole pienin maksettava eläke, vaan vähimmäiseläke on turvattu takuueläke-järjestelmän kautta.

Säännöllisen kotihoidon piirissä 30.11. olleet 75 vuotta täyttäneet



Vesilahti (Sotkanet)



Indikaattori ilmaisee vuoden lopussa kotona asuvien 75-84 -vuotiaiden osuuden prosentteina vastaavan ikäisestä väestöstä.

Yhteenveto

Vanhusten palveluita koskeva lakimuutos astui voimaan 1.7.2013. Lain sisältö korostaa ikääntyneen väestön osallistumista päätöksen tekoon ja iäkkäiden henkilöiden osallisuutta omien palvelujensa suunnitteluun ja arviointiin. Yhteistoiminta-alueella täytettiin lain velvoitteet. Vanhus- ja eläkeläisneuvostojen toiminnan uudelleen tarkastelu aloitettiin vuonna 2013. Vanhusten palvelujen odotusaikojen seuranta kehitettiin niin, että odotusajat voidaan julkaista puolivuositain.

Yhteistoiminta – alueen toimintatapoja selkiytettiin laatimalla yhtenäiset palvelujen myöntämisperusteet kotihoitoon sekä asumis- ja hoivapalveluihin. Myös asiakasmaksujen määräytymisen perusteet yhtenäistettiin. Ikääntyneiden palvelujen toimintaa ohjaa Pirkkalan kunnan ikäohjelma, vanhuspalvelulaki ja valtakunnallinenlaatusuositus hyvän ikääntymisen turvaamiseksi ja palvelujen parantamiseksi. Valtakunnallisesta RAI - vertaisarviointijärjestelmästä saatavia tietoja hyödynnetään palvelujen suunnittelussa ja toteutuksessa.

75-vuotiaille kohdennettujen hyvinvointia tukevien kotikäyntien painopisteenä oli ennakoiva palveluohjaus. Vapaaehtoisen käynnin otti vastaan Vesilahdessa vain 2 henkilöä. Palvelun kohdentumista ja sisältöä on kehitetty vuonna 2015.

Muistikuntoutuspalvelut laajenivat vuonna 2013 koskemaan myös Vesilahden asukkaita. Palvelu järjestetään lähipalveluna Vesilahdessa.

Ikääntyvien asiakaslähtöisten palveluiden kehittämistä jatkettiin yhteistyössä seniorifoorumin kanssa. Seniorifoorumi osallistuu aktiivisesti mm. ikäohjelman päivittämiseen, ikääntyneen palveluoppaan valmisteluun sekä erilaisten yleisötilaisuuksien järjestämiseen.

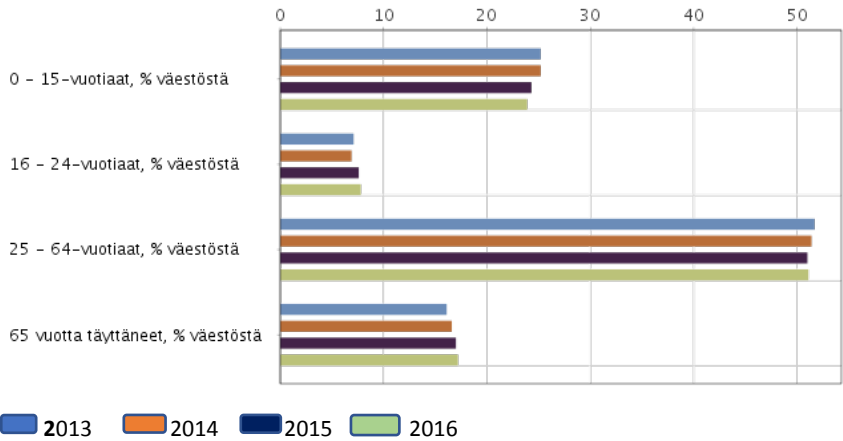
Vesilahdessa veteraanitunnuksen omaavat saavat ilmaisen ruokailun kotiinsa, sotaveteraanien ja sotainvalidien puoliset ja lesket maksavat ruuasta omavastuuosuuden.

Vesilahdella vanhusten palveluissa toteutettiin asiakastyytyväisyyskysely vuonna 2013 ensimmäistä kertaa. Tulosten on huomioitu soveltuvin osin vuoden 2015 talousarviovalmistelussa. Viimeisin kysely toteutettiin 2017, kyselyn tuloksia tullaan hyödyntämään palvelujen laadunparantamisessa.

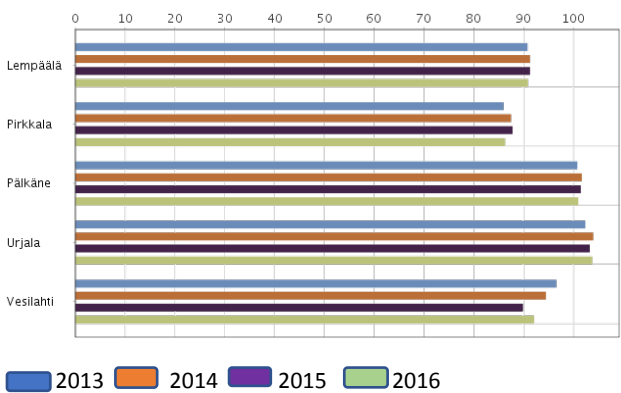
Senioritoimintaan satsattiin erityisesti vanhusten viikolla, jolloin järjestettiin SenioriGO! tapahtuma ja ikäihmiselle oli paljon erilaisia tapahtumia eri puolella kuntaa.

Ikääntyneiden asumis- ja hoivapalveluissa lisättiin toimintakykyä ylläpitävää liikuntaa ja erilaista kulttuuritoimintaa.

Väestön ikärakenne

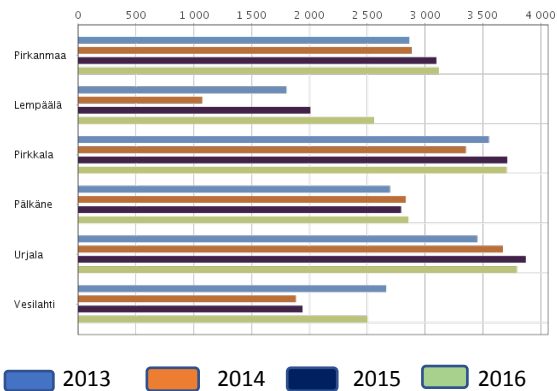


Kelan sairastavuusindeksi, ikävakioitu



Indikaattori ilmaisee jokaiselle Suomen kunnalle lasketun indeksin avulla miten tervettä tai sairasta väestö on suhteessa koko maan väestön keskiarvoon (= 100). Luku on laskettu ikävakioituna. Kelan Sairastavuusindeksi perustuu kolmeen tilastomuuttajaan: kuolleisuuteen, työkyvyttömyyseläkkeellä olevien osuuteen työkäisistä (16 - 64-vuotiaat) sekä lääkkeiden ja ravintovalmisteiden korvausoikeuksien haltijoiden osuuteen väestöstä. Kukin muuttujista on suhteutettu erikseen maan väestön keskiarvoon, jota merkitään luvulla 100. Lopullinen indeksi on kolmen osaindeksin keskiarvo.

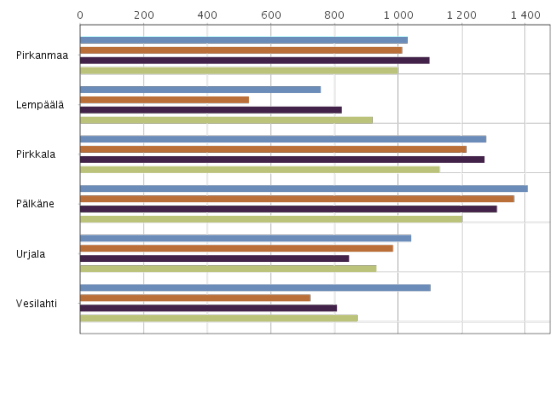
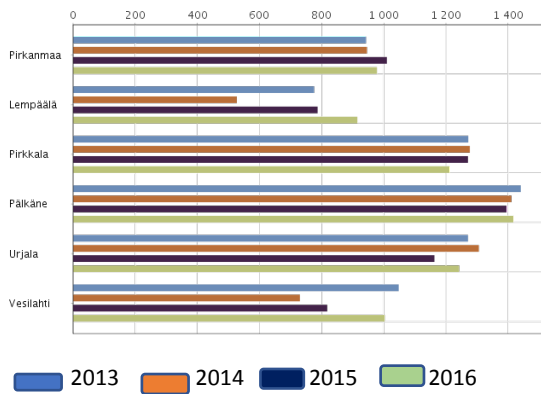
Perusterveydenhuollon lastenneuvolan käynnit yhteensä / 1 000 0 - 7-vuotiasta



Neuvolatoimintaa säätelevän asetuksen mukaan neuvolassa järjestetään alle kouluikäisille vähintään 15 määräaikaistarkastusta, joista viisi tekee lääkäri yhdessä terveydenhoitajan kanssa. Terveydenhoitaja tekee kotikäynnin ennen ja jälkeen synnytyksen. Lisäksi vanhempia tuetaan vanhempainryhmien avulla.

Perusterveydenhuollon avohoidon lääkärikäynnit 15-49-vuotiailla/ 1000 vastaavanikäistä

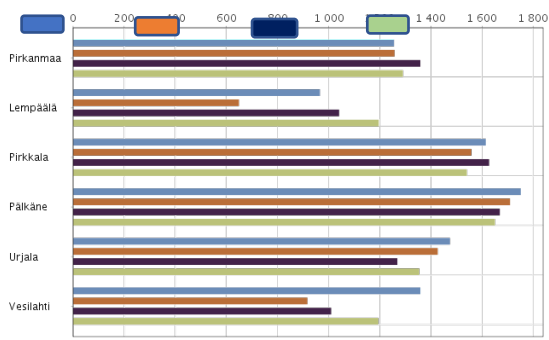
Perusterveydenhuollon avohoidon lääkärikäynnit 50-64-vuotiailla / 1000 vastaavan ikäistä



Indikaattori ilmaisee perusterveydenhuollon avohoidon kaikkien lääkärikäyntien osuuden tuhatta asukasta kohti. Väestötietona käytetään vuoden viimeisen päivän tietoa.

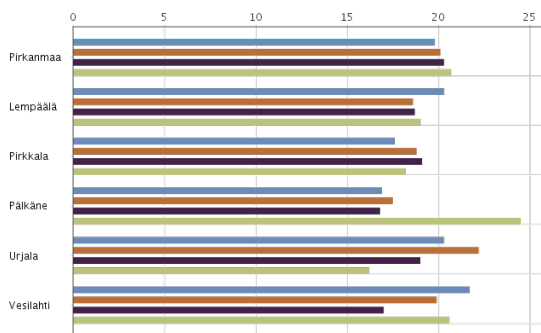
Perusterveydenhuollon avohoidon lääkärikäynnit sisältävät lääkärikäynnit terveyskeskusten äitiysneuvolassa, lastenneuvolassa, perhesuunnitteluneuvolassa, kouluterveydenhuollossa, opiskelijaterveydenhuollossa, työterveyshuollossa sekä kotisairaanhoido- ja mielenterveyskäynnit ja muut avohoitokäynnit (erilaiset vastaanottokäynnit, terveystarkastus- ja seulontakäynnit sekä käynnit, jotka liittyvät terveydentilan selvittämiseen, esim. lääkärintodistukset).

Perusterveydenhuollon avosairaanhoidon lääkärikäynnit yhteensä / 1 000 asukasta



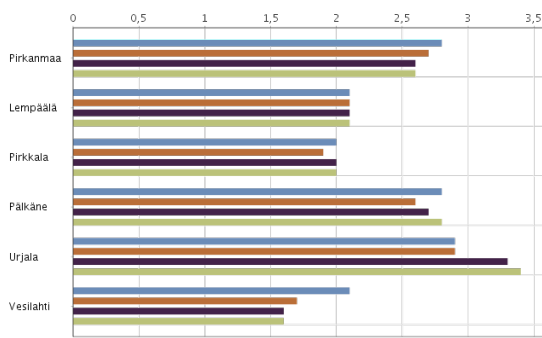
2013 2014 2015 2016

Mielenterveysperusteisesti sairauspäivärahaa saaneet 25 - 64-vuotiaat / 1000 vastaavan ikäisestä



2013 2014 2015 2016

Eryityskorvattaviin lääkkeisiin psykoosin vuoksi oikeutettuja 65 vuotta täyttäneitä, % vastaavan ikäisestä väestöstä



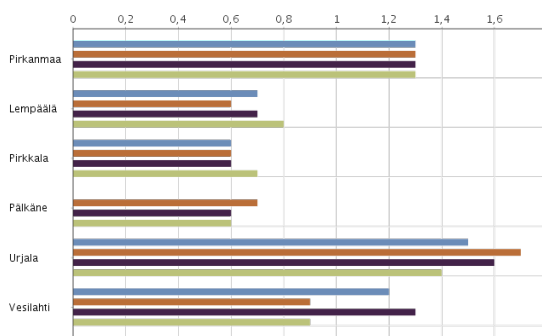
Indikaattori ilmaisee erityiskorvattaviin lääkkeisiin psykoosin vuoksi oikeutettujen 65 vuotta täyttäneiden osuuden prosentteina vastaavan ikäisestä väestöstä vuoden lopussa. Mukana ovat erityiskorvattaviin lääkkeisiin oikeutetut, jotka saavat korvausta Kelan lääkekorvausnumerolla 112 (vaikeat psykoosit ja muut vaikeat mielenterveyden häiriöt) ja/tai korvausnumerolla 188 (vaikeahoitoinen psykoosi). Väestösuhteutuksessa on käytetty Kelan vakuutettua väestöä.

■ 2013 ■ 2014 ■ 2015 ■ 2016

Yhteenveto

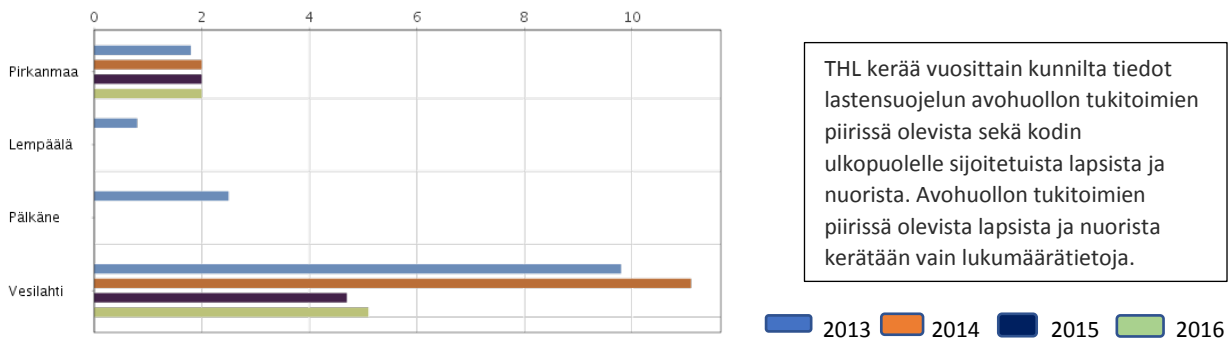
Vesilahdessa on vertailukuntiin nähden paljon mielenterveysperustaisesti sairauspäivärahaa saavia kuntalaisia. Avohuollon mielenterveyspalveluissa toimii koko ajan ammattitaitoinen tiimi. Yhteistyö eri toimijoiden välillä ja asioiden puhuminen sekä vanhemmuuden tuki puuttuu. Avohuollon mielenterveyspalvelut tarjoavat mielenterveyskuntoutujille tehostettua palveluasumista (erilaisia yksilöllisiä ratkaisuja, ostopalvelua) ja kuntouttavaa ryhmätoimintaa Lempäälän Ehtookodon Kunnarissa. Lisäksi on pyritty kehittämään sosiaali- ja terveystoimen välistä yhteistyötä avohuollon mielenterveyspalvelujen järjestämiseksi.

Kodin ulkopuolelle sijoitetut 0 - 17-vuotiaat, % vastaavan ikäisestä väestöstä (THL)



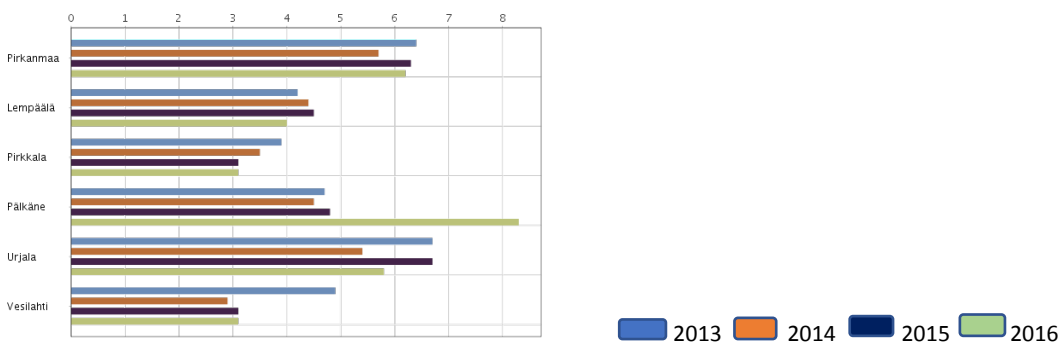
■ 2013 ■ 2014 ■ 2015 ■ 2016

Kodin ulkopuolelle sijoitetut 18-20-vuotiaat, % vastaavanikäisestä väestöstä (THL)



Lasten ja nuorten perheneuvola, kotipalvelu, perhetyö, psykologit, psykiatrinen sairaanhoitaja, koulukuraattori, etsivä nuorisotyö tukevat ennaltaehkäisevästi lasten ja nuorten kehitystä sekä vanhempia heidän kasvatustehtävässään.

Poliisin tietoon tulleet henkeen ja terveyteen kohdistuneet rikokset / 1000 asukasta



Vesilähti on Suomen turvallisimpia kuntia.

2. PAINOPISTEIDEN JA TAVOITTEIDEN ARVIOINTI

Raportointivuosien 2013 - 2017 Hyvinvointityön painopisteinä ovat olleet 1) toimintakyvyn edistäminen ja ylläpitäminen; kohderyhmänä etenkin lapset, nuoret ja ikäihmiset sekä 2) vaikeasti työllistyvien ohjaus ja aktivointi.

Kunnan väkiluvun maltillinen kasvu on edellytys Vesilahden elinvoimaisuudelle ja kuntalaisten hyvinvoinnille. Nuoret aikuiset lähtevät Vesilahdesta opiskelemaan, haasteena on saada heidät muuttamaan kuntaan takaisin opiskelujen valmistuttua.

Lasten ja nuorten elintapojen kehitystä tulee seurata ja ehkäistä mahdollisia riskitekijöitä, kuten mahdollinen ylipaino ja liikunnallisen aktiivisuuden vähäisyys. Toimivan opinto-ohjauksen ja etsivän nuorisotyön palvelujen myötä vesilähteläiset nuoret ovat pääosin saaneet jatkokoulutuspaikan peruskoulun jälkeen.

Työttömyysluvut ovat valtakunnallisten ja Pirkanmaan keskiarvojen alapuolella, työttömyysaste elokuun lopussa 2016 oli 12,3 %. Työttömyysaste on laskenut ja oli 30.11.2017 6,9 %. Työllisyyden edistämistä lisäävät toimet ovat tärkeällä sijalla. Kunnan työllisyyspalveluiden asiakasohjaus on jaettu alle 29-vuotiaiden ja yli 29-vuotiaiden asiakkaiden ohjaukseen. Alle 29-vuotiaiden asiakkaiden ohjauksesta vastaa etsivä nuorisotyöntekijä ja yli 29-vuotiaiden asiakkaiden ohjauksesta kuntoutusohjaaja. Yritys- ja elinkeinotoimintaan liittyvät asiat kuuluvat kehittämisspäällikön vastualueeseen. Työllisyyspalveluiden kokonaisuuden muodostavat seuraavat toiminnot: kuntouttava työtoiminta, etsivä nuorisotyö, nuorten starttipaja, työkokeilu, kunnan palkkatukityöt, te-palvelut, työvoiman palvelukeskus (TYP). Työllisyyspalveluita toteutetaan yhteistyössä kunnan eri hallintokuntien, Pirkanmaan Te- toimiston, työvoimanpalvelukeskuksen kanssa.

Terveysliikuntaohjaus on saatu käyntiin. Seniori Go-tapahtumat ovat aktivoineet vesilahtelaisin senioreja. Toimintaa on suunnitelmissa laajentaa.

Kuluneella toimintakaudella on pyritty vaikuttamaan ikäihmisten kotiin tarjottavien palveluiden järjestämiseen, laitostarpeen vähentämiseen ja liikkumisen lisäämiseen. Ikäihmisten osallistumista oman hoidon suunnitteluun on myös pyritty lisäämään.

3. JOHTOPÄÄTÖKSET JA TOIMENPIDE-EHDOTUKSET

Kuntalaisten Hyvinvoinnin edistäminen voidaan tiivistää seuraavasti:

Lapset, nuoret ja lapsiperheet

Vahvuudet: 1-5-vuotiaista suuri osa osallistuu kunnalliseen varhaiskasvatukseen.

Varhaiskasvatuksessa panostetaan arkiliikunnan lisäämiseen. Vesilahtelaiset 4-5-luokkalaiset ovat tyytyväisiä elämäänsä kokevat kouluinnostusta.

Kehittämishaasteena yhteistyön kehittäminen laajasti lasta ja perhettä palvelevan verkoston kanssa, jossa osallisena sosiaali-, terveys- ja opetustoimi sekä erilaiset lapsi- ja perhetyötä tekevät järjestöt, yhteisöt ja seurakunta.

Nuoret ja nuoret aikuiset:

Vahvuudet: Nuorten osuus (alle 29-vuotiaita) 34 % kunnan väestöstä. Nuorisotyössä painopisteet ovat kasvatuksellisuus, aktiivinen kansalaisuus, ennaltaehkäisevä työ ja yhdenvertaisuus. Vesilahdessa toimii aktiivinen nuorisovaltuusto. Nuorisotakuun toteutumiseen tähtääviä työmuotoja ovat olleet etsivä nuorisotyö, nuorten starttipajatoiminta sekä monialainen yhteistyö.

Kehittämiskohteet: Nuorten kesätyöpaja, koulun kanssa tehtävä tiivis yhteistyö, etsivän nuorisotyön ja ohjaus- ja palveluverkoston jatkumo sekä päättäjien ja nuorten välisen yhteistyön lisääminen.

Työikäiset:

Vahvuudet: Vesilahdessa on vakituinen työllisyyskoordinaattorin virka. Huomio on kiinnitetty vaikeasti työllistyviin kuntalaisiin. Kuntouttavaa työtoimintaa on lisätty kunnan eritoimialoilla, yhdistyksissä ja seurakunnassa työmarkkinatuen ja toimeentulotukimenojen kasvun hillitsemiseksi. Työmarkkina tuen menot ovat laskeneet viime vuosina.

Kehittämiskohteet: Kuntouttavan työtoiminnan edelleen kehittäminen, syrjäytymisen ehkäisy. Terveellisten elintapojen lisääminen ja tukeminen.

Ikäihmiset:

Vahvuudet: Aktiivinen senioritoiminta, ikääntyneiden asumis- ja hoivapalveluissa lisättiin toimintakykyä ylläpitävää liikuntaa ja erilaista kulttuuritoimintaa. Ikäihmisten osallistumista oman hoidon suunnitteluun on lisätty.

Kehittämiskohteet: Senioritoiminta, KulttuuriLuotsi-toiminta

OSA II HYVINVOINTISUUNNITELMA VALTUUSTOKAUDELLE 2018 -2021

4. KUNTASTRATEGIAN PAINOPISTEET JA LINJAUKSET

Vesilahden kunnan tulevaisuudenkuva

Vesilahti on turvallinen modernin maaseutumainen itsenäinen kunta. Yhteisöllinen ja viihtyisä Vesilahti tarjoaa asukkailleen arjen tärkeimmät peruspalvelut. Kunnassa on hyvä asua, yrittää ja harrastaa. Kaunis ja puhdas luonto peltoineen, metsineen ja vesistöineen on voimavaramme. Vetovoimainen Vesilahti tarjoaa Tampereen kaupunkiseudulla luonnonläheisen vaihtoehdon.

Vesilahden kunnan arvot



Vesilahden kuntastrategian painopisteet ovat **hyvinvoinnin ja elinvoiman edistäminen**. Strategisina linjauksia ovat hyvinvoinnin edistämiseksi peruspalvelujen kehittäminen, yhteistyö kolmannen sektorin kanssa, liikkuvan elämäntavan edistämien, luonnon houkuttelevuuden esilletuonti, avoimen ja avarakatseisen ilmapiirin

luominen. Elinvoiman edistämässä painopisteet ovat elinkeinopalvelujen järjestämisessä, mahdollisimman laajojen ja hyvien tietoliikenneyhteyksien saatavuudella, työllisyysedistämässä, matkailuelinkeinon edistämässä, yritystonttien aktiivisella tarjonnalla, asumisen monimuotoisuuden lisäämisellä ja asumisen turvaamisella kuntalaisen koko elämänsä aikana yksityisiä palveluja hyödyntäen, seudullisessa vaikuttamisessa ja edunvalvonnassa sekä yritysmuotoisen imagon luomisessa.

Vesilahden kunnan strategiset linjaukset

Vesilahden kunnan strategiset linjaukset ovat 2016-2021 ovat peruspalveluiden kehittäminen, yhteistyö kolmannen sektorin kanssa, liikkuvan elämäntavan edistäminen, luonnon houkuttelevuuden esilletuonti, avoimen, avarakatseisen ja kansainvälisen ilmapiirin mahdollistaminen jatkossakin sekä henkilöstön hyvinvointiin panostaminen. Kunta toimii osaltaan paikallisen elinvoiman edistäjänä ja toimintaedellytysten luojana. Tavoitteena on uusien yritysten saaminen kuntaan ja uusien yritysten syntyminen kunnan sisältä sekä olemassa olevien yritysten vahvistaminen ja toimintaedellytysten turvaaminen. Kunta toimii elinkeinopalvelujen järjestäjänä, edistää tietoliikenneyhteyksien saatavuutta, lisää asumisen monimuotoisuutta koko elinkaarsa hyödyntäen yksityistä sektoria. Vesilahtea markkinoidaan yritysmuotoisena kuntana, jossa yritystonttien tarjonta on aktiivista ja joustavaa. Vesilahdessa tuetaan matkailuelinkeinoja uusien ideoiden myötä. Vesilahti osallistuu aktiivisesti seutuyhteistyöhön.

5. HYVINVOINNIN EDISTÄMISEN ERILLISOHJELMAT JA -SUUNNITELMAT

- Vesilahden kunnan turvallisuussuunnitelma
- Lempäälän Vesilahden yhteinen maaseudun kehittämissuunnitelma 2010 - 2030
- Lastensuojelusuunnitelma (Pirkkalan ja Vesilahden yhteistoiminta-alue)
- Vesilahden kunnan varhaiskasvatussuunnitelma
- Varhaiskasvatuksen turvallisuussuunnitelma
- Perusopetuksen opetussuunnitelma
- Esiopetuksen opetussuunnitelma
- Oppilashuoltosuunnitelma
- Hyvinvointipalvelujen toimintasuunnitelma 2015–2018 (kirjasto-, kulttuuri-, liikunta- ja nuorisotoimi)
- Ikäihmisten toimintaohjelma (Pirkkalan ja Vesilahden yhteistoiminta-alue)
- Vesilahden kunnan vesihuollon kehittämissuunnitelma
- Vesilahden kunnan kestävän kehityksen ohjelma
- Vesilahden kunnan ruokapalvelun omavalvontasuunnitelma
- Vesilahden kunnan eri hallintokuntien valmiussuunnitelmat
- Koulujen turvallisuussuunnitelmat
- Koulutoimen Kehittämissuunnitelma KuntaKesä (v. 2016 - 2018)
- Kotouttamissuunnitelma

6. HYVINVOINTISUUNNITELMA

Laajan hyvinvointikertomuksen hyvinvointisuunnitelma vahvistaa pitkän aikavälin

3-4 painopistettä kehittämiskohteineen ja tavoitteineen valtuustokaudelle 2017 - 2020. Lisäksi painopistealueille on määritetty toimenpiteet ja vastuutaho sekä resurssit. Toteutumista arvioidaan vuosittain.

Vesilahden kunnan pitkän aikavälin tavoitteet ovat 1) vaikeasti työllistyvien aktivointi, 2) Hyvinvoinnin edistäminen ja 3) henkisen hyvinvoinnin edistäminen.

PAINOPISTEALUE JA KEHITTÄMISKOHDE/KOhteet

1) Painopistealue ja kehittämiskohteet			
VAIKESASTI TYÖLLISTYVIEN OHJAUS JA AKTIVOINTI			
Tavoitteet	Toimenpiteet ja vastuutaho	Resurssit	Toteutuneen arviointi
Aktivoivien toimintatapojen vakiinnuttaminen ja vahvistaminen Syrjäytymisen ehkäisy	Kuntouttavan työtoiminnan kehittäminen Työpajatoiminta Kuntouttavan työtoiminnan ryhmän ohjaus	Poikkihallinnollinen yhteistyö kunnan eri vastuualueet ja kolmannen sektorin toimijat	

2) Painopistealue ja kehittämiskohteet			
HYVINVOINNIN EDISTÄMINEN			
Tavoitteet	Toimenpiteet ja vastuutaho	Resurssit	Toteutuneen arviointi
Terveellisten elintapojen lisääminen ja tukeminen Eri ikäryhmien liikunta, terveys ja hyvinvointi	Alueellisen ravitsemussuunnitelman hyödyntäminen ja käyttöönotto Terveysliikuntasuunnitelman hyödyntäminen Lasten ja nuorten harrastamisen tukeminen, maksuttomat salivuorot ja seuratuki Senioreiden ohjatut kuntosaliryhmät Hyvinvointipäivä nuorille Liikunnan palveluketjun kehittäminen, yhteistyössä eri hallintokuntokuntien kanssa	Poikkihallinnollinen yhteistyö ja toiminta Kunnan eri vastuualueet Liikuntatoimi Liikuntatoimi Liikunta- ja nuorisotoimi	

Seurayhteistyö	Seurafoorumi 2 x vuosi		
Liikunnan lisääminen koulupäivän sisällä	Liikkuva koulu -ohjelman vuosikello	Koulujen henkilökunta Poikkihallinnollinen yhteistyö	
Arkiliikunnan lisääminen varhaiskasvatuksessa	Ilo kasvaa liikkuen – valtakunnallinen hanke	Varhaiskasvatussyksiköt	
Vapaaehtoisen liikkumisen lisääminen kouluissa	Liikunnallistamisohjelmien nivominen osaksi koulujen toimintasuunnitelmaa	Koulujen henkilökunta Poikkihallinnollinen yhteistyö	
Joustava koulupäivä	Kerhotoiminnan kehittäminen Yhteistyö kolmannen sektorin kanssa	Sivistystoimi	
Nuorisotakuu 1) Nuorten kesätyö	Kunnan kesätyörahatuki yritys-, yhdistys ja järjestöyöntekijöille 15-18-vuotiaana vesilahtelaisen nuoren kesäaikaiseen työllistämiseen. Tavoitteena työllistää 10 nuorta. Nuorten kesätyöpaja yhteistyössä muiden hallintokuntien kanssa Pienryhmätoiminta yhteistyössä oppilashuollon kanssa Koulun kanssa tehtäviä tiivis yhteistyö	Etsivä nuorisotyöntekijä Liikunta- ja nuorisotoimi Poikkihallinnollinen yhteistyö	
2) Etsivä nuorisotyö ja ohjaus – ja palveluverkosto	Nuorten yksilöohjaus Nuorten ohjaus ja palveluverkoston kokoukset		
Nuorisovaltuusto Yhteistyö päättäjine kanssa	Päätäjien ja nuorten välisen yhteistyön lisääminen, yhteiset koulutukset ja tapaamiset	Poikkihallinnollinen yhteistyö	

Kouluyhteistyö	Kummiluokkatoiminta seiskoille ja koulunsa päättämässä olevien kanssa tehtävä yhteistyö	Nuorisotoimi	
Kulttuurinen yhteistyö	KultTour -viikon tapahtumat ja yhteistyö eri toimijoiden kanssa		
Osallisuus	Osallisuuden lisääminen perusnuorisotyössä Nuorten osallistuminen nuorisotyön kehittämiseen ja toimintaan		
Ikäihmisten osallistuminen oman hoidon suunnitteluun	Henkilökohtainen hoito- ja palvelusuunnitelma laaditaan yhdessä asiakkaan kanssa ja siihen kirjataan asiakkaan toiveet hoidosta	Sosiaali- ja terveystoimi	

3) Painopistealue ja kehittämiskohde			
HENKINEN HYVINVOINTI			
Tavoitteet	Toimenpiteet ja vastuutaho	Resurssit	
Ennaltaehkäisevän mielenterveystyön yhteistyön vahvistaminen eri hallintokuntien välillä	Yhteistyön vahvistaminen eri hallintokuntien välillä	Sosiaali- ja terveyden huolto, varhaiskasvatus, opetustoimi, työllistämispalvelut, vanhustenpalvelut, tekninen toimi	
Mielenterveystaitojen lisääminen	Tunne- ja vuorovaikutustaitojen ohjelman käyttöönotto	Sivistystoimi	
Ikäihmisten asuminen	Kotona asumisen tukeminen Lisätään tehostettua palveluasumista	Sosiaalitoimi	
Senioritoiminta KulttuuriLuotsi			
Koulujen ja varhaiskasvatuksen turvallisen ja terveellisen kasvu- ja oppimisympäristön	Opettajien, ohjaajien ja varhaiskasvatuksen henkilökunnan koulutus	Opetustoimi / oppilashuolto Varhaiskasvatus	

toimintakulttuurin vahvistaminen / Turvallisin mielin teema			
---	--	--	--

LAAJAN HYVINVOINTIKERTOMUKSEN VUOSITTAINEN RAPORTTI

Laajan hyvinvointikertomuksen toimeenpano edellyttää, että vuosittain tehdään lyhyen aikavälin raportti hyvinvointikertomuksesta ja -suunnitelmasta. Vuosittaisessa raportissa voidaan painottaa, tarkentaa, lisätä tai kohdentaa uudelleen painopistealueita. vuosittaisten tavoitteiden tulee tukea valtuustokauden tavoitteiden toteutumista.

1) Painopistealue ja kehittämiskohteet			
Vaikeasti työllistyvien ohjaus ja aktivointi			
Tavoitteet	Toimenpiteet ja vastuutaho	Resurssit	Toteutuneen arviointi
Aktivoivien toimintatapojen vakiinnuttaminen ja vahvistaminen Syrjäytymisen ehkäisy	Kuntouttavan työtoiminnan kehittäminen, Työpajatoiminta Kuntouttavan työtoiminnan ryhmän ohjaus	Poikkihallinnollinen yhteistyö kunnan eri vastualueet ja kolmannen sektorin toimijat Kuntoutusohjaaja	

2) Painopistealue ja kehittämiskohteet			
Hyvinvoinnin edistäminen			
Tavoitteet	Toimenpiteet ja vastuutaho	Resurssit	Toteutuneen arviointi
Terveellisten elintapojen lisääminen ja tukeminen Eri ikäryhmien liikunta, terveys- ja hyvinvointi	Alueellisen ravitsemussuunnitelman hyödyntäminen ja käyttöönotto Terveysliikuntasuunnitelman hyödyntäminen	Poikkitoiminnallinen yhteistyö ja toiminta Kunnan eri vastualueet Liikuntatoimi	Toteutui. Seurojen ja yhdistysten alle 18-vuotiaat sekä seniorit saivat

Seurayhteistyö	<p>Lasten ja nuorten harrastamisen tukeminen, maksuttomat salivuorot ja seuratuki</p> <p>Senioreiden ohjatut kuntosaliryhmät</p> <p>Hyvinvointipäivä nuorille</p> <p>Liikunnan palveluketjun kehittäminen, yhteistyössä eri hallintokuntien kanssa</p> <p>Seurafoorumi 2 x vuosi</p>	<p>Liikuntatoimi</p> <p>Liikunta- ja nuorisotoimi</p>	<p>maksuttomat liikuntasalivuorot.</p> <p>Toteutui, ohjattuja kuntosaliryhmiä järjestettiin keväällä ja syksyllä. Lisäksi senioreille oli muuta toimintaa.</p> <p>Toteutui. Kahdeksaluokille järjestettiin hyvinvointipäivä yhdessä koulun kanssa.</p> <p>Toteutui, terveysliikuntahanke yhdessä Pirkkalan yhteistoiminta-alueen, Lempäälän ja Vesilahden kanssa. Lisäksi poikkihallinnollinen yhteistyö on parantunut ja lisääntynyt.</p> <p>Toteutui, seurafoorumi kokoontui vuoden aikana 2 kertaa.</p>
Arkiliikunnan lisääminen varhaiskasvatuksessa	Ilo kasvaa liikkuen-valtakunnalliseen hankkeeseen osallistuminen	varhaiskasvatussyksiköt	Toimintakulttuuri varhaiskasvatuksessa on muuttunut; -vältetään pitkiä paikallaanoloja, liikunnan suositukset huomioidaan toiminnan suunnittelussa (vähintään 3 tuntia liikkumista joka päivä), kannustetaan perheitä liikkuvampaan elämäntapaan, annetaan lapsille mahdollisuus vaikuttaa toiminnan suunnitteluun varhaiskasvatuksessa, vahvistetaan motorisia perustaitoja

<p>Vapaaehtoisen liikkumisen lisääminen kouluissa</p> <p>Joustava koulupäivä</p>	<p>Liikunnallistamisohjelman nivominen osaksi koulujen toimintasuunnitelmaa</p> <p>Kerhotoiminnan kehittäminen</p> <p>Yhteistyö kolmannen sektorin kanssa</p>	<p>Koulujen henkilökunta Poikkihallinnollinen yhteistyö</p> <p>Kasvatus- ja opetustoimi</p>	
<p>orisotakuu</p> <p>1)Nuorten kesätyö</p> <p>2) Etsivä nuorisotyö ja ohjaus- ja palveluverkosto</p>	<p>Kunnan kesätyörahatuki yritys-, yhdistys ja järjestöyrittäjille 15–18-vuotiaan vesilahtelaisen nuoren kesäaikaiseen työllistämiseen. Tavoitteena työllistää 10 nuorta.</p> <p>Nuorten kesätyöpaja yhteistyössä muiden hallintokuntien kanssa</p> <p>Pienryhmätoiminta yhteistyössä oppilashuollon kanssa. Koulun kanssa tehtävä tiivis yhteistyö.</p> <p>Nuorten yksilöohjaus</p> <p>Nuorten ohjaus- ja palveluverkoston kokoukset</p>	<p>Etsivä nuorityöntekijä</p> <p>Nuoriso- ja liikuntatoimi</p> <p>Poikkihallinnollinen yhteistyö</p>	<p>Kunnan kesätyörahatukea haki ja myönnettiin kahden nuoren työllistämiseen. Kesätyöntekijöitä kunnassa oli yhteensä 20. Sen lisäksi 10 nuorta työllistyi kunnan kesätyökampanjan kautta ulkopuolisille työnantajille ja kuusi nuorta ystävyyskuntaan Saksaan.</p> <p>Toteutui, kahteen kesätyöpajaan osallistui yhteensä 8 nuorta.</p> <p>Toteutui, keväällä ja syksyllä on järjestetty pienryhmät sekä tytöille että pojille. Koulun kanssa on tehty tiivistä yhteistyötä myös nivelvaiheessa olevien nuorten osalta ja nuorisotoimi on toiminut osana yhteisöllistä oppilashuoltoryhmää.</p> <p>Toteutui, 37 etsivän nuorisotyön asiakasta on saanut yksilöohjausta vuoden 2016 aikana. Sen lisäksi lukuisien muiden nuorten kanssa on käyty yksilöllisiä keskusteluja heidän elämäntilanteestaan erilaisissa yhteyksissä.</p>

			Nuorten ohjaus- ja palveluverkosto on kokoontunut vuoden 2016 aikana yhden kerran.
Nuorisovaltuusto Yhteistyö päättäjien kanssa	Päätäjien ja nuorten välisen yhteistyön lisääminen, yhteiset koulutukset ja tapaamiset	Poikkihallinnollinen yhteistyö	Toteutui osittain, nuorisovaltuutetut osallistuivat lautakuntatyöskentelyyn.
Koulu yhteistyö	Kummiluokkatoiminta seiskoille ja koulunsa päättämässä olevien nuorten kanssa tehtävä yhteistyö	Nuorisotoimi	Toteutui. Nuorisotoimi osallistui seiskojen ryhmäytymispäivän järjestämiseen, piti kummitunteja sekä kiusaamisen vastaisen tunnin. Etsivä nuorisotyö kävi omon tunneilla kertomassa työstään ja kesätyöpaikoista.
Kulttuurinen yhteistyö	KultTour – viikon tapahtumat ja yhteistyö eri toimijoiden kanssa.		Toteutui. Marraskuussa järjestettiin nuorille KultTour tapahtumia joita oli mm. Mun Taidetta näyttely yhdessä koulun ja kirjaston kanssa. Lisäksi nuorilla oli viikoittain mahdollisuus osallistua nuorten kulttuuri tapahtumiin ja tehdä itse taidetta.
Osallisuus	Osallisuuden lisääminen perusnuorisotyössä		Toteutui. Nuoria on kuultu ja toiveiden mukaan on järjestetty erilaisia tapahtumia mm., bänditoimintaa ja nuorten kuntosaliryhmiä.

	Nuorten osallistuminen nuorisotyön kehittämiseen ja toimintaan.		Toteutui. Nuorilla on ollut mahdollisuus kirjata ideoita nuorisotilan ideaseinälle ja niitä on toteutettu mahdollisuuksien mukaan.
Ikäihmisten osallistuminen oman hoidon suunnitteluun	Henkilökohtainen hoito- ja palvelusuunnitelma laaditaan yhdessä asiakkaan kanssa ja siihen kirjataan asiakkaan toiveet hoidosta	Sosiaali – ja terveystoimi	Toteutui Vuoden 2016 hoito- ja palvelusuunnitelmat on päivitetty yhdessä asiakkaan kanssa.

3) Painopistealue ja kehittämiskohde			
Henkinen hyvinvointi			
Tavoitteet	Toimenpiteet ja vastuutaho	Resurssit	Toteutuneen arviointi
Mielenterveyspalveluiden kehittäminen	Avohuollon mielenterveyspalveluiden kehittäminen; yhteistyö sosiaali- ja terveystoimen välillä	sosiaali- ja terveystoimi	
Ikäihmisten asuminen	Kotona asumisen tukeminen Lisätään tehostettua palveluasumista	sosiaalitoimi	Kotona asumista on tuettu kotihoitoa vahvistamalla. Kaikki tarvittavat palvelut palveluita tarvitseville on järjestetty joko omana tai ostopalvelutoimintana.
Koulujen turvallisen ja terveellisen kasvu- ja oppimisympäristön toimintakulttuurin vahvistaminen / ”Turvallisin mielin” -teema	Opettajien ja ohjaajien koulutus	opetustoimi/oppilashuolto	Koulujen henkilökunnalle on järjestetty koulu

OSA III VALTUUSTOKÄSITTELY

7. Suunnitelman laatijat

Vesilahden kunnan hyvinvointisuunnitelman laatimiseen on osallistunut kunnan hyvinvointiryhmä, johon kuuluu kunnanjohtaja Erkki Paloniemi, hallintojohtaja Minna Hutko, kehitysjohtaja Ismo Korhonen, sivistysjohtaja Mika Seppänen, liikunta- ja nuorisosihteeri Sari Juuti, siivous- ja ruokahuoltopäällikkö Kati Moisio, johtava hoitaja Anne Kytölä (yhteistoiminta-alueen edustaja), fysioterapeutti Päivi Paloniemi (yhteistoiminta-alueen edustaja) sekä Anne Mäki varhaiskasvatusjohtaja- hyvinvointikoordinaattori

8. Suunnitelman hyväksyminen

Suunnitelman hyväksyminen Vesilahden laaja hyvinvointikertomus käsitellään kunnanhallituksessa 12.2.2018 ja kunnanvaltuustossa 19.2.2018.