

VESILAHDEN KUNTA

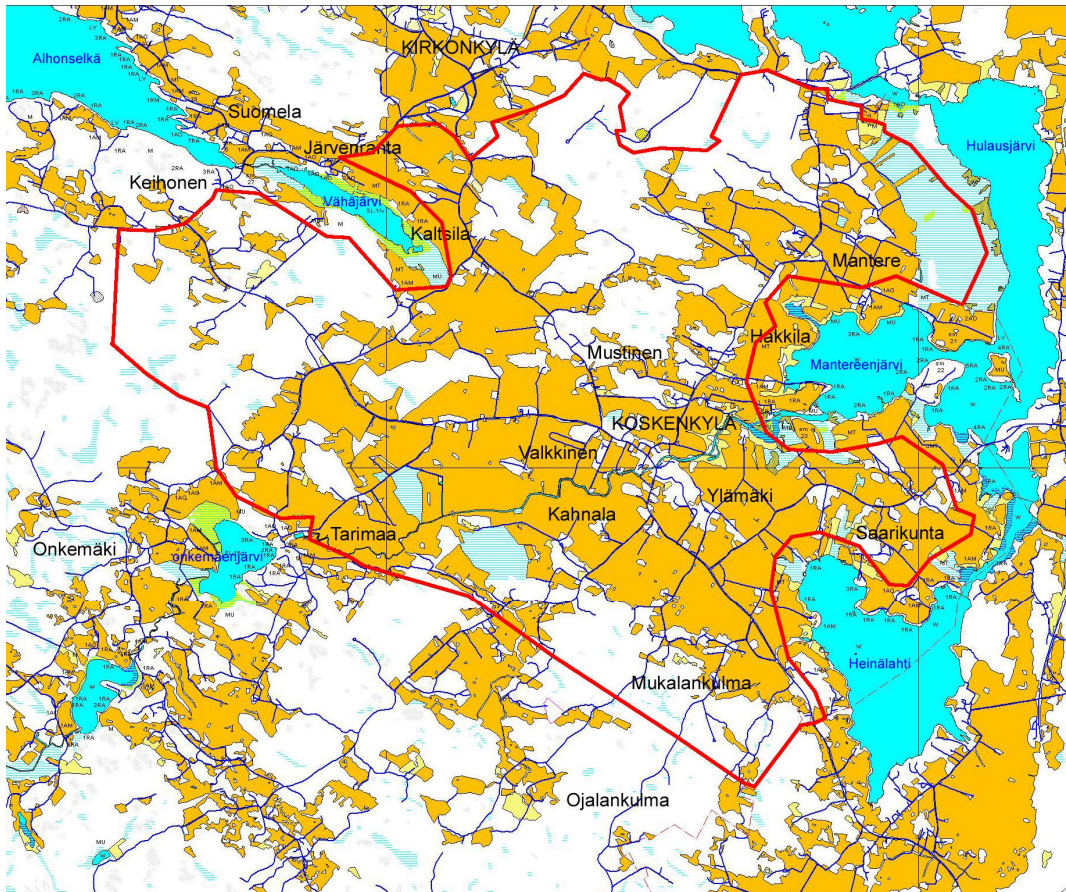
KOSKENKYLÄN YMPÄRISTÖN OSAYLEISKAAVA

OSALLISTUMIS- JA ARVIOINTISUUNNITELMA

Osallistumis- ja arviointisuunnitelma (OAS) on kaavahanketta käsittelevä asiakirja, jonka tarkoituksena on kertoa, miksi kaava laaditaan, miten kaavoitus etenee ja missä vaiheessa siihen voi vaikuttaa.

Osallistumis- ja arviointisuunnitelman tarkoitus on määritelty Maankäyttö- ja rakennuslain 63 §:ssä mm. seuraavasti:

Kaavaa laadittaessa tulee riittävän aikaisessa vaiheessa laatia kaavan tarkoitukseen ja merkitykseen nähden tarpeellinen suunnitelma osallistumis- ja vuorovaikutusmenettelyistä sekä kaavan vaikutusten arvioinnista. Kaavoituksen vireilletulosta tulee ilmoittaa sillä tavoin, että osallisilla on mahdollisuus saada tietoja kaavoituksen lähtökohdista ja osallistumis- ja arviointimenettelyistä.



Suunnittelualueen sijainti. Alueen rajaus saattaa vielä tarkentua suunnittelutyön kuluessa.

YLEISKAAVA JA SEN TARKOITUS

Yleiskaava on kunnan yleispiirteinen maankäytön suunnitelma. Sen tehtävänä on yhdyskunnan eri toimintojen, kuten asumisen, palvelujen ja työpaikkojen sekä virkistysalueiden sijoittaminen ja niiden välisten yhteyksien järjestäminen. Yleiskaavoituksella ratkaistaan tavoitellun kehityksen periaatteet. Yleiskaava ohjaa kunnan asemakaavoitusta.

Yleiskaava voi koskea koko kuntaa tai sen tiettyä osa-aluetta, jolloin sitä kutsutaan **osayleiskaavaksi**. Kunnat voivat laatia myös yhteisen yleiskaavan. Kaava esitetään kartalla, johon kuuluvat myös kaavamerkinnot ja -määräykset selityksineen. Yleiskaavaan liittyy myös selostus, jossa esitetään mm. kaavan tavoitteet, vaikutukset ja muut tarpeelliset tiedot.

Erilaisilla yleiskaavoilla voi olla varsin erilaisia tehtäviä. Voi olla yleiskaavoja, joilla ohjataan strategisesti koko kunnan rakennetta ja alueidenkäytön kehittämistä, toisaalta voi yleiskaava koskea vaikkapa vain jotakin tiettyä teemaa, kuten kunnan virkistysalueita. Keskusta-alueiden ja muiden tiiviiden taajamien yleiskaavat palvelevat erilaisia tavoitteita kuin maaseutukylien yleiskaavat. Lisäksi on huomattava, että yleiskaavalla on erilainen luonne siellä, missä rakentamista on tarkoitus ohjata asemakaavoituksella kuin siellä, missä asemakaavaa ei ole laisinkaan tarkoitus laatia.

Yleiskaavan laatimisesta vastaa kunta. Kaavan hyväksyy kunnanvaltuusto. Koskenkylän ympäristön osayleiskaavan suunnittelu tehdään alkuvaiheessaan kunnan omana virkatyönä, mutta myöhemmässä vaiheessa kaavaluonnokset ja kaavaehdotus todennäköisesti teetetään ulkopuolisella konsultilla.

SUUNNITTELUALUEEN SIJAINTI JA KUVAUS

Alueen yleiskuvaus



Viistokuva Kehrontien ja Koskenkyläntien risteyksen yltä kohti Koskenkylän taajamaa

Koskenkylän ympäristö on pinta-alaltaan noin 30 km²:n suuruinen alue Vesilahden kunnan itäosassa, Kirkonkylän eteläpuolella. Alue rajoittuu idässä Pyhäjärvestä etelään työntyvään, kapeiden salmien yhdistämään vesistöön, Hulausjärvi, Mantereenjärvi ja Heinälahti; tällä kohden kulkee myös Vesilahden ja Lempäälän kuntien raja. Alueen pohjoispuolella on Vesilahden Kirkonkylä, kunnan suurin taajama, lännen ja lounaan puolella alue puolestaan rajoittuu suureen ja harvaan asuttuun metsäseutuun.

Keskellä aluetta sijaitsee Koskenkylän taajama, jota avarat viljelysmaisemat ympäröivät. Taajamasta eri suuntiin johtavat maantiet halkovat säteittäisesti alueen maisemaa. Laajempia yhtenäisiä metsäalueita on alueen pohjoisosassa, Mantereentien ja Valkkistentien välissä, alueen länsilaidalla Keihosissa sekä eteläreunalla Ojalankulman suunnalla. Alueen itäosan Pyhäjärveen liittyvän vesistöalueen lisäksi alueen tuntumassa on kaksi pienempää järveä, Vähäjärvi ja Onkemäenjärvi, joista jälkimmäinen laskee vetensä alueen keskiosan halki, pitkin Koskenjokea Mantereenjärkeen.

Koskenkylän ympäristö koostuu useista rekisterikylistä, joiden asutus on länsisuomalaiseen tapaan aikoinaan muodostanut ryhmäkyliä tiiviine tonttialueineen. Isonjaon jälkeen on taloja siirretty omien viljelystensä keskelle, jolloin maaseutuasutus on tasaisesti kattanut koko alueen lukuun ottamatta muutamia yhtenäisempiä metsäalueita. 1900-luvun alkupuolelta lähtien on keskeiselle paikalle Koskenjoen ylittävän sillan kupeeseen alkanut muodostua tiiviimpää asutusta, josta sitten vuosisadan puolivälin jälkeen palstoitussuunnitelmin muodostettiin taajama.

Kaavan suunnittelualueen asukasluku on hieman alle 700 (tilastoalue Ylämäki-koskenkylä, joka hieman poikkeaa kaava-alueesta: 680). Asukasluvun kehitys on 1980-luvulta alkaen ollut aluksi jokseenkin tasaisesti kasvavaa (vuosina 1985-2000 +5,4 %), mutta 2000-luvun puolella jo huomattavan nopeaa (2000-2008 +28,1 %); asukasluku tilastoalueella Ylämäki-Koskenkylä oli vuonna 1985 504, vuonna 1995 539, vuonna 2005 587, vuonna 2008 peräti jo edellä mainittu 680 asukasta. Nopea kehitys on ollut seurausta alueelle suuntautuvasta muuttoliikkeestä, jossa lapsiperheillä on ollut suuri osuus. Ikäjakaumassa on huomattavaa 0-14 -vuotiaiden osuus, joka on vuonna 2008 ollut 22,6 % eli 154 henkeä alueen 680:stä asukkaasta.

Suunnittelualueella on jonkin verran kaupallisia palveluita, kuten kahvila-kioski Koskenvoima, parturikampaamo ja taksi. Kunnallisia palveluita alueella ovat Ylämäen koulu ja päiväkotit. Alueen asukkaista merkittävä osa käy työssä kunnan ulkopuolella, pääasiassa Tampereen seudulla. Alueen keskeisiä elinkeinoja ovat maatalous si-vuelinkeinoineen, muun muassa maansiirto- ja maanrakennusurakointi.

ALOITE

Aloite yleiskaavan laatimiseksi Koskenkylän ympäristöön on tehty kunnan toimesta.

LÄHTÖTIEDOT JA SUUNNITTELUTILANNE SEKÄ SELVITYKSET

Valtakunnalliset alueidenkäyttötavoitteet

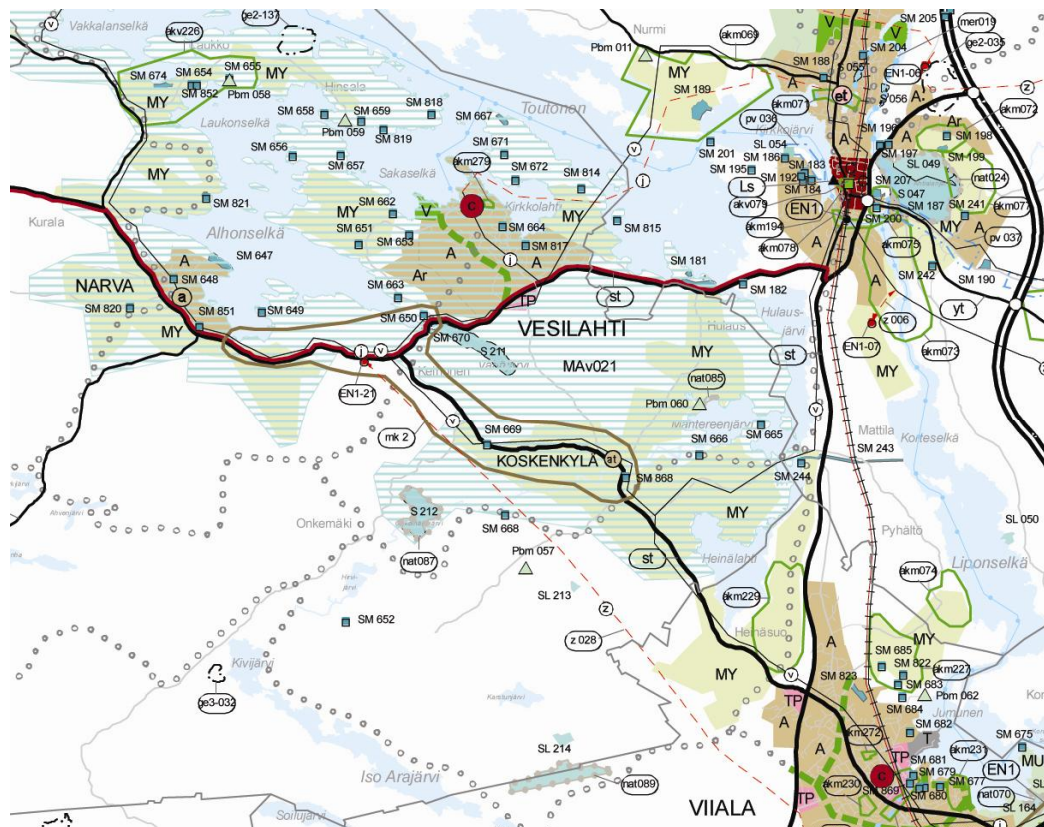
Valtakunnalliset alueidenkäyttötavoitteet (VAT) välittyvät yleiskaavaan lähinnä maakuntakaavan kautta. VAT:iin sisältyvät valtakunnallisesti merkittävät kohteet kuten

maisema-alueet ja kulttuurihistorialliset ympäristöt huomioidaan yleiskaavaa laadittaessa. Koskenkylän ympäristön osayleiskaavan suunnittelualueella tällaisiin kohteisiin lukeutuu valtakunnallisesti arvokas, laaja-alainen maisema-alue, Vesilahden kulttuurimaisemat.

Maakuntakaava

Pirkanmaan 1. maakuntakaava on ns. kokonaiskaava, jossa on tarkasteltu rakentamisalueita, liikennettä, energia-, vesi- ja jätehuoltoa, virkistys- ja suojelualueita, arvokkaita maisema-alueita ja kulttuuriympäristöjä, pohjavesi- ja maa-aineskysymyksiä. Suunnittelualueena on koko Pirkanmaa. Tällainen kokonaisvaltainen alueidenkäyttösuunnitelma on tarpeellinen maakunnan yleisen kehittämistyön sekä kuntien ja sektoriviranomaisten yksityiskohtaisemman suunnittelun pohjaksi ja yhteensovittamiseksi. Lisäksi kaavassa osoitetaan kehittämisen kohdealueena maakunnan kehityksen kannalta merkittäviä hankkeita ja alueita. Kaavakokonaisuuteen liittyy laaja vaikutusten arviointi. Pirkanmaan maakuntavaltuusto hyväksyi maakuntakaavan keväällä 2005. Valtioneuvosto vahvisti Pirkanmaan 1. maakuntakaavan 29.3.2007.

Maakuntakaavassa on Koskenkylän ympäristöön, osayleiskaavan suunnittelualueelle osoitettu Koskenkylän taajamaan maaseudun palvelukyläkeskus (at), Koskenkylästä Keihoseen johtavan maantien 2985 varteen maaseutuasumisen kehittämisen kohde-alueutta (mk-2), maatalousaluetta, jolla on erityisiä ympäristöarvoja (MY), valtakunnallisesti arvokasta maisema-alueutta (MAv), kiinteitä muinaisjäännöksiä, ulkoilureittejä sekä liikenteeseen, kunnallistekniikkaan ja sähköverkkoon liittyviä merkintöjä.



Lisätietoja Pirkanmaan 1. maakuntakaavasta sekä Pirkanmaan vaihemaakuntakaavoituksesta saa **Pirkanmaan liitosta**, osoite: Nalkalankatu 12, PL 76, 33201 Tampere, puhelin 03 2481 111, Internet: www.pirkanmaa.fi.

Yleiskaava

Suunnittelualueella ei ole tällä hetkellä voimassa yleiskaavoja, mutta alue on alustavasti rajattu siten, että se välittömästi rajautuu pohjoisessa Vesilahden Kirkonkylän osayleiskaavaan ja järvien rantavyöhykkeillä Vesilahden rantaosayleiskaavaan kuitenkin menemättä näiden kanssa päätettyjen.

Vesilahden Kirkonkylän osayleiskaava

Vesilahden Kirkonkylän osayleiskaava on laadittu tarkoituksenaan ohjata nopeasti kasvavan kunnan kirkonkylän kasvua. Kaava on hyväksytty kunnanvaltuustossa 13.11.2006 ja se tuli voimaan muilta kuin valituksenalaiselta osaltaan tammikuussa 2007. Valituksenalaisena olleelta osaltaan kaava tuli voimaan 19.3.2009. Kirkonkylän osayleiskaavalla ohjataan alueen asemakaavoitusta, erityisesti on kaavalla ohjattu uusien asuin- ja työpaikka-alueiden sijoittumista. Kaavassa on myös osoitettu virkistysalueita Kirkonkylän tuntumaan sekä maa- ja metsätalousalueita erityisesti kaava-alueen etelä- ja länsiosiin.

Vesilahden rantaosayleiskaava

Vesilahden rantaosayleiskaava kattaa kunnan kaikki järvien ja lampien rannat. Kaavalla ohjataan rantojen loma-asutusta, ja kaavan perusteella voidaan myöntää rakennuslupa siinä osoitetuille loma- ja pientalorakennuspaikoille. Rantaosayleiskaavan alueella on myös suuri määrä toimivia maatiloja, joiden tilakeskukset on kaavaan merkitty. Tältä osin rantaosayleiskaava ohjaa lomarakentamisen lisäksi myös muuta maaseudun kylärakentamista. Rantaosayleiskaava on hyväksytty Pirkanmaan ympäristökeskuksessa 24.10.2002, ja se on vahvistettu 10.12.2002. Rantaosayleiskaava ei kata jokivarsien rantavyöhykettä, joten näiltä osin - esimerkiksi Koskenjoen osalta - edellyttää rantarakentaminen Pirkanmaan ELY-keskuksen poikkeamis lupaa.

Asemakaava

Vesilahden kunnan voimassa oleva **asemakaavojen karttayhdistelmä** on nähtävissä kunnan Teknisessä toimistossa sekä kunnan Internet-sivuilla, osoitteessa www.vesilahti.fi.

Koskenkylän ympäristön osayleiskaavan suunnittelualueella on asemakaava voimassa ainoastaan osalla Koskenkylän taajamaa. Nämä asemakaavat on hyväksytty 2000-luvun alkupuolella. Pääosa Koskenkylän taajamaa on rakentunut viime vuosikymmenien aikana ilman asemakaavaa. Asemakaavan laatiminen koko taajaman alueelle on kuitenkin tarpeen lähivuosien aikana.

Tällä hetkellä on vireillä asemakaavan laatiminen Ylämäen koulun, Koskenjoen ja maantien 2985 väliselle alueelle. Kaava on ollut luonnoksena nähtävillä keväällä 2010, ja se on tarkoitus asettaa ehdotuksena nähtäville loppuvuodesta 2010.

Muut suunnitelmat ja lähtökohdat

Ylämäen kyläsuunnitelma

Ylämäelle on laadittu kyläsuunnitelma, jonka kunnanvaltuusto on hyväksynyt 26.2.1996, § 17. Suunnitelma ohjaa osaltaan maankäytön suunnittelua Ylämäessä, kunnes alueelle laaditaan osayleiskaava.

Vesilahden Keihosen alueen epävirallinen maankäyttösuunnitelma 2007

Arkkitehti yo. Sohvi Palola on laatinut diplomityönään TTY:n arkkitehtuurin osastolle epävirallisen maankäyttösuunnitelman Keihosen alueelle. Suunnitelma on toteutettu osana OMSY-hanketta (omaehtoista maankäytön suunnittelua yhdessä).

Kylä-Kyllä! –hanke

Kesällä 2005 arkkitehti yo. Sohvi Palola teki Koskenkylässä, yhdessä asukkaiden kanssa epävirallisen maankäytön suunnitelman alueelle. Kylässä etsittiin mm. rakennuspaikkoja maanomistajilta. Hanke kuului Tampereen teknillisen yliopiston Kylä-Kyllä! –projektiin, jossa oli mukana 18 kohdekylää neljästä maakunnasta. Projekti päättyi vuonna 2006, jolloin hankkeesta julkaistiin loppuraportti.

Kyläkaavoituksen kehittämishanke (Ympäristöministeriö)

Koskenkylän ympäristö on ollut mukana yhtenä seitsemästä pilottikohteesta Ympäristöministeriön käynnistämässä kyläkaavoituksen kehittämishankkeessa. Hankkeen tavoitteena on ollut kehittää yhteistyössä Maaseutuasumisen teemaryhmän ja seitsemän pilottikunnan ja kylän kanssa rakentamista ohjaavan kyläyleiskaavan sisältöä, esitystapaa ja laadintaprosessia. Hanke liittyy 1.1.2009 voimaan tulleeseen maankäyttö- ja rakennuslain muutokseen, jonka mukaan maaseudun kylien asuinrakentamista helpotetaan mahdollistamalla yleiskaavan käyttäminen rakentamisen ohjaamiseen. Hanke toteuttaa myös Asuinmaaseutu 2007-2010 –ohjelman toimenpidettä, jonka mukaan kootaan ohjeet siitä, miten asukaslähtöinen kyläsuunnitelma laaditaan siten, että sitä voidaan monipuolisesti hyödyntää kaavoituksessa ja esimerkiksi kulttuuriympäristön hoidon apuna. Hankkeen aikana laaditaan kyläkaavoitusta ja kyläsuunnittelua koskeva opas sekä kaksi esitettä viranomaisille, kaavoittajille ja kylätoimijoille. Lisäksi annetaan asiantuntija-apua hankkeessa mukana olevien kuntien kaavoittajille ja kylätoimijoille pilottikohteiden kaavoituksessa. Vesilahden kunnan osalta hankkeen projektiryhmän jäseneksi on nimetty aluearkkitehti Ilari Rasimus.

Seudulliset periaatteet

Vesilahden kunnanvaltuusto on keväällä 2010 osaltaan hyväksynyt Tampereen kaupunkiseudun rakennesuunnitelman. Parhaillaan laaditaan kuntakohtaisia rakennesuunnitelman toteutusohjelmia, joissa on tarkoitus kuvata ne lähiajan toimenpiteet, joilla kunta toteuttaa rakennesuunnitelman tavoitteita. Koskenkylän ympäristön osayleiskaava vastaa osaltaan näihin seudullisiin tavoitteisiin ohjaamalla rakentamista eräällä Vesilahden keskeisimmistä alueista.

Tampereen kaupunkiseudulla laaditaan parhaillaan yhteisiä periaatteita hajarakentamisen ohjaamiseksi aikaisempaa tarkoituksenmukaisemmalla tavalla. Myös tähän tavoitteeseen Koskenkylän ympäristön osayleiskaava tarjoaa erinomaisen ratkaisun.

Suunnittelutyötä varten laadittavat erilliset selvitykset

Luontoselvitykset

Suunnittelualueesta laaditaan luontoselvitys. Selvityksen tarkoituksena on yleiskaavan laatimista varten tarkoituksenmukaisella tarkkuudella ja riittävän kattavasti selvittää alueen luonnon olosuhteita ja luonnon monimuotoisuutta sekä tältä pohjalta kar-

toittaa alueen arvokkaita luontokohteita. Selvitystyöhön kuuluu myös alueen luontokohteiden arvottaminen maankäytön suunnittelua varten. Selvityksen laatiminen ajoitunee kesäkauteen 2011. Selvitys käsittää maastokartoitusten lisäksi alueen luonnonarvoista jo tähän mennessä olemassa olevan tiedon kerääminen.

Tähän mennessä on jo kunnan virkatyönä laadittu osalta aluetta alustava metsäalueiden luontoselvitys, jossa on kartoitettu selvitetyn alueen metsätyyppisiä ja arvokkaita luontokohteita (Kati Skippari 2009).

Suunnittelualueen itäosasta on laadittu linnustoselvitys kesällä 2009. Selvityksessä kartoitettiin erityisesti kosteikkojen hallitseman alueen linnustoa, ja tarkoituksena on ollut selvittää, esiintyykö alueella erityishuomiota vaativia lintulajeja. Selvityksen teki luontokartoittajaopiskelija Mikko Honkiniemi Nokian Tottijärveltä.

Kulttuuriympäristö ja maisema

Suunnittelualueesta laaditaan kunnan omana virkatyönä maisema-analyysi nykytilanteen mukaan sekä maiseman ja kulttuuriympäristön historian selvitys.

Lähdeaineistona käytetään lähinnä vanhaa kartta-aineistoa, kuten isojakokartat 1700-luvulta, nk. Kuninkaan kartasto 1700-luvun lopusta, nk. Senaatin kartasto 1900-luvun alusta sekä pitäjänkartat ja peruskartat.

Rakennusinventointi

Suunnittelualueen rakennuskannasta laaditaan konsulttityönä yleiskaavatasoinen inventointi. Inventoidut kohteet (rakennukset tai aluekokonaisuudet) arvotetaan kulttuurihistoriallisin perustein ja niille annetaan maankäyttösuositukset, jonka pohjalta yleiskaavassa ratkaistaan mm. kohteille mahdollisesti tulevat kaavamerkinnot.

Arkeologinen inventointi

Suunnittelualueella suoritetaan arkeologinen inventointi. Inventoinnin tarkoituksena on tarkastaa tiedossa olevien kiinteiden muinaisjäännösten nykytila sekä paikantaa mahdollisia uusia kohteita. Inventointi kattaa sekä esihistorialliset että historiallisen ajan kohteet. Inventoinnissa arvioidaan myös kohteiden laajuus sekä esitetään kohteille suojeluluokitus ja tarvittava suoja-alue.

Emätilatarkastelu

Laaditaan, mikäli se suunnittelutyössä katsotaan tarpeelliseksi.

TAVOITTEET

Koskenkylän ympäristön osayleiskaava laaditaan **oikeusvaikutteisena**. Kaavassa määritellään rakennettavat ja rakentamattomat alueet sekä osoitetaan ympäristön valtakunnalliset, maakunnalliset ja paikalliset arvokohteet. Tavoitteet määritellään ja tarkennetaan vuorovaikutuksessa osallisten kanssa. Kaavoituksen tarkoituksena on erityisesti ohjata Koskenkylän ympäristössä tapahtuvaa pientalorakentamista niin, että tuleva rakentaminen voitaisiin sijoittaa nykyiseen kehitykseen verrattaessa tarkoituksenmukaisemmin ja vähemmän haitallisia vaikutuksia aiheuttaen.

Yleiskaavoituksen alustavina tavoitteina on 1) ohjata rakentamista yhdyskuntarakenteen, ympäristön ja maiseman kannalta tarkoituksenmukaisella tavalla, 2) kytkeä Koskenkylän taajama entistä paremmin kunnan yhdyskuntarakenteeseen, 3) turvata alueen kulttuuriympäristön ja luonnon erityisarvojen säilyminen, 4) rakentamisesta huolimatta turvata alueen maaseutuelinkeinojen toimintaedellytysten säilyminen, 5) osoittaa alueelle riittävästi virkistykseen soveltuvia metsäalueita tai muita rakentamisesta vapaita alueita ja ulkoilureittejä sekä 6) parantaa liikenneturvallisuutta.

Maaseutukylissä voidaan MRL 44.2 §:n mukaan ohjata rakentamista tietyin edellytyksin suoraan yleiskaavalla; lupa ilman asemakaavaa tai suunnittelutarveratkaisua voidaan myöntää pientalorakentamista varten sellaisilla yleiskaava-alueilla, joilla rakentamispaine ei ole merkittävää. Rakennusluvan myöntämisestä tulee olla yleiskaavassa erityinen määräys. Koskenkylän osayleiskaavan laatimisen yhteydessä selvitetään, voidaanko kaavan joillakin osa-alueilla soveltaa mainittua menettelyä.

VAIKUTUSTEN ARVIOINTI

Maankäyttö- ja rakennusasetuksen 1 § mukaan kaavaa laadittaessa on vaikutuksia selvitettävä siinä laajuudessa, että voidaan arvioida suunnitelman toteuttamisen merkittävät välittömät ja välilliset vaikutukset:

- 1) ihmisten elinoloihin ja elinympäristöön; (turvallisuus, viihtyisyys)
- 2) maa- ja kallioperään, veteen, ilmaan ja ilmastoon;
- 3) kasvi- ja eläinlajeihin, luonnon monimuotoisuuteen ja luonnonvaroihin;
- 4) alue- ja yhdyskuntarakenteeseen, yhdyskunta- ja energiatalouteen sekä liikenteeseen;
- 5) kaupunkikuvaan, maisemaan, kulttuuriperintöön ja rakennettuun ympäristöön. (rakennuskulttuuri, maisema- ja kylätaajamakuva)

Vaikutusten arviointi raportoidaan kaavaselostuksessa.

OSALLISET

Osallisina voidaan pitää esimerkiksi seuraavia:

Kaava-alueen ja sen vaikutusalueen asukkaat, maanomistajat sekä elinkeinonharjoittajat ja työntekijät

Kunnan hallintokunnat
Pirkanmaan elinkeino-, liikenne- ja ympäristökeskus
Pirkanmaan liitto
Pirkanmaan maakuntamuseo
Tampereen aluepelastuslaitos
Akaan kaupunki
Lempäälän kunta
Vattenfall Verkko Oy
Vesilahden seurakunta
Vesilahden yrittäjät ry
MTK Vesilahti
Metsänhoitoyhdistys
Kalastuskunta
Ylämäen kyläkerho
Ylämäen nuorisoseura
Onkemaän kyläyhdistys

Muut alueella toimivat yhteisöt ja yhdistykset ilmoituksensa mukaan

Osallisten luetteloa voidaan täydentää työn aikana.

OSALLISTUMISEN JA VUOROVAIKUTUKSEN JÄRJESTÄMINEN

Ohjausryhmä

Suunnittelutyötä ohjaamaan perustetaan erikseen nimettävä ohjausryhmä, johon kuului mm. kunnanjohtaja, kaavoituksen kannalta keskeisten toimialojen johtavia viranhaltijoita sekä luottamusjäseniä.

Yhteistyöryhmä

Vuorovaikutuksen ja osallistumisen lisäämiseksi perustetaan erillinen yhteistyöryhmä, johon pyritään saamaan edustajia suunnittelualueella toimivista järjestöistä ja muista toimijoista. Yhteistyöryhmän on tarkoitus olla keskustelun ja tiedonvaihdon kanava osallisten ja suunnittelijoiden välillä. Ryhmän jäsenten tehtävänä on tuoda esille edustamiensa tahojen tietoja ja näkemyksiä suunnittelualueesta sekä tiedottaa edustamia tahojen tietoja suunnittelutyön etenemisestä. Yhteistyöryhmä tutustuu tehtyihin selvityksiin ja perehtyy suunnitelmiin kaavatyön eri vaiheissa.

Päätöksenteko

Osayleiskaavan vireilletulosta päättää kunnanhallitus ja sen hyväksymisestä kunnantvaltuusto.

Viranomaisyhteistyö

Kaavoituksen aloitusvaiheessa alkuvuodesta 2011 järjestetään MRL 66 §:n mukainen viranomaisneuvottelu kunnan ja Pirkanmaan ELY-keskuksen kesken. Neuvotteluun kutsutaan myös muut asianosaiset viranomaiset. Neuvottelu järjestetään kaavan laadintaan liittyvien valtakunnallisten, seudullisten ja muiden keskeisten tavoitteiden selvittämiseksi.

Kaavan osallistumis- ja arviointisuunnitelma lähetetään tiedoksi kohdassa *Osalliset* luetelluille viranomaisille.

Kaavan valmisteluvaiheessa neuvotellaan tarvittaessa kunnan ja niiden viranomaisten kesken, joiden toimialaa kaavoitus koskee.

Kaavaehdotuksesta pyydetään lausunnot MRA 20 §:n mukaisesti Pirkanmaan liitolta, Pirkanmaan ELY-keskukselta sekä muilta yleiskaavan kannalta keskeisiltä viranomaisilta ja yhteisöiltä.

Vireillepano ja OAS

Kaavoituksen vireilletulosta ilmoitetaan Lempäälän-Vesilahden Sanomissa sekä kunnan ilmoitustaululla ja Internet-sivuilla. Osallistumis- ja arviointisuunnitelma on nähtävänä kunnantalon Teknisessä toimistossa sekä kunnan Internet-sivuilla koko suunnittelutyön ajan.

Osallisilla on mahdollisuus ilmaista mielipiteensä osallistumis- ja arviointisuunnitelmasta joko suullisesti tai kirjallisesti. Osallisilla on myös oikeus esittää Pirkanmaan ELY-keskukselle neuvottelua OAS:n riittävydestä.

Tavoitevaihe

Vireilletulon jälkeen käynnistyy kaavan tavoitteita, lähtökohtia, ym. käsittelevä työvaihe, jonka aikana järjestetään yleisötilaisuus. Tarkoituksena on laatia muutamia vaihtoehtoisia yleiskaavan rakennemalleja, joiden vaikutuksia arvioidaan. Tavoitevaiheen aikana osallisilla on mahdollisuus tutustua kaavoitusta varten laadittaviin erilliselvityksiin sekä rakennemallivaihtoehtoihin. Osallisilla on mahdollisuus ilmaista mielipiteensä osayleiskaavan tavoitteista, lähtökohdista, osallistumisen järjestämisestä, selvitysten riittävydestä, ym. tavoitevaiheen asioista yleisötilaisuuden yhteydessä erik-

seen ilmoitettavalla tavalla tai kirjallisesti kunnanhallitukselle osoitettuna vuoden 2011 kesäkuun loppuun mennessä.

Valmisteluvaihe

Valmisteluvaiheessa valitaan edellä mainittujen selvitysten sekä vaikutusten arviointien perusteella kaavan pohjaksi rakennemallivaihtoehto, joka parhaiten vastaa kaavoitukselle asetettuja tavoitteita.

Tältä pohjalta laaditaan yleiskaavaluonnos (tai vaihtoehtoisia luonnoksia), joka lähtökohdat huomioiden edelleen mahdollisimman hyvin vastaa kaavoitukselle asetettuja tavoitteita. Tarvittaessa järjestetään neuvotteluja eri osapuolten kesken. Kunnanhallituksen hyväksymä yleiskaavaluonnos asetetaan nähtäville mielipiteiden saamista varten kunnantalon Teknisessä toimistossa sekä kunnan Internet-sivuilla. Tarvittaessa järjestetään myös yleisötilaisuus. Nähtävänäolosta tiedotetaan Lempäälän-Vesilahden Sanomissa, kunnan ilmoitustaululla sekä Internet-sivuilla. Tarvittaessa pyydetään lausuntoja asianomaisilta viranomaisilta. Osalliset voivat esittää mielipiteensä luonnoksesta sen nähtävänäoloaikana suullisesti tai kirjallisesti.

Ehdotusvaihe

Saadun palautteen käsittelemisen jälkeen kaavaluonnoksesta työstetään kaavaehdotus, jonka kunnanhallitus hyväksyy nähtäville asetettavaksi. Yleiskaavaehdotus pidetään julkisesti nähtävillä kunnanviraston Teknisessä toimistossa sekä kunnan Internet-sivuilla vähintään 30 päivän ajan. Kaavaehdotuksesta pyydetään lausunnot asianomaisilta viranomaisilta. Nähtävänäoloaikana kunnan jäsenillä ja osallisilla on oikeus tehdä kirjallinen muistutus kaavaehdotuksesta. Nähtävänäolosta julkaistaan kuulutus Lempäälän-Vesilahden Sanomissa sekä kunnan ilmoitustaululla ja Internet-sivuilla. Kaavaehdotuksesta jätettyihin muistutuksiin laaditaan vastineet, ja mikäli ne antavat aihetta, kaavaehdotusta tarkistetaan.

Hyväksymisvaihe

Kunnanvaltuusto päättää yleiskaavan hyväksymisestä. Kunnan jäsenillä ja asianosaisilla on valitusoikeus kunnanvaltuuston päätöksestä Hämeenlinnan hallinto-oikeuteen.

AIKATAULU

Osayleiskaavan suunnittelu on käynnistetty yleiskaavan tarkoituksen ja tavoitteiden määrittelemisellä sekä työn ohjelmoinnilla keväällä 2010. Kunnanhallitus on päättänyt kaavan vireille tulosta 21.6.2010. Kaava kuulutetaan vireille samalla kertaa tämän osallistumis- ja arviointisuunnitelman nähtäville asettamisen kanssa syksyllä 2010.

Yleiskaavan ohjausryhmä perustetaan syksyllä 2010. Kaavoitusta varten laadittavat erillisselvitykset tilataan syksyllä 2010 ja ne on tarkoitus saada valmiiksi kevään 2011 aikana lukuun ottamatta luontoselvitystä, joka laaditaan loppuun kesäkauden 2011 aikana.

Kaavoituksen tavoitevaiheessa, syksyn 2010 ja kesän 2011 välisenä aikana, laaditaan kunnan virkatyönä alustavia rakennemalleja. Rakennemalleissa tutkitaan yleispiirteisellä tasolla erilaisia vaihtoehtoja alueen yhdyskuntarakenteeksi ja maankäyttöperiaatteiksi.

Osayleiskaavaluonnos, joka pohjautuu tavoitevaiheen selvityksiin ja rakennemallityöhön, on tarkoitus asettaa julkisesti nähtäville vuoden 2011 lopulla. Kaavaehdotus voitaisiin näin ollen asettaa nähtäville keväällä 2012, jonka jälkeen kaava voidaan saattaa kunnanvaltuustoon hyväksymiskäsittelyyn.

YHTEYSHENKILÖT

Vesilahden kunta

Aluearkkitehti Ilari Rasimus

puh. 040 335 4223

sähköposti: ilari.rasimus@urjala.fi

Osallistumis- ja arviointisuunnitelman laati **31.8.2010 (täydennetty 13.10.2010)** Aluearkkitehti Ilari Rasimus.

Päivitykset:

26.10.2010 Ilari Rasimus